

コープきんき事業連合は、コープしが・京都生協・ならコープ・よどがわ市民生協・おおさかパルコープ・いずみ市民生協・わかやま市民生協の近畿7生協を会員とする生活協同組合連合会です。

オンライン産地交流会をはじめました

コープきんきでは、会員生協組員・職員が「共通産地商品」、「CO・OP商品」などを身近に感じ、商品への愛着と知識を深めることができるよう、お取引先産地との「交流会」や「商品開発懇談会」などを毎年実施してきました。昨年度はコロナ禍のために開催することができませんでした。今年度からオンラインを活用した交流会をはじめました。

『境港サーモン』産地交流会

7月27日(火)、コープきんき会議室から、会員生協組員、産地の弓ヶ浜水産株式会社(鳥取県境港市)をオンラインでつなぎ、交流会を開催しました。会員生協から23名の参加がありました。

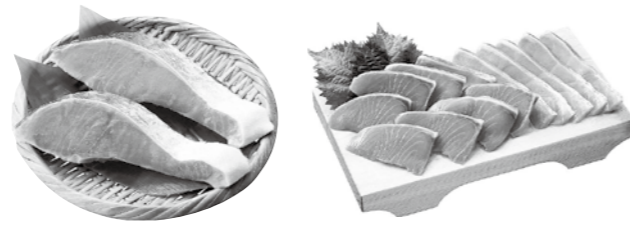
弓ヶ浜水産株式会社 竹下社長から、『境港サーモン』の特徴やこだわりについて説明いただき、生簀や水揚げ、加工の様子などの動画を視聴しながら学習しました。エシカル消費やSDGsに向けた取り組みも紹介され、事前に参加者にお届けした試食品の感想を交えて交流を行いました。

参加者からは、「鮭の美味しい理由がこの学習会を通してわかりました。社長がおっしゃっていた『いいものをつくる』のお言葉に共感と応援の気持ちが湧いてきました」「職員の皆様の仕事に向き合う愛も感じられました。弓ヶ浜水産とサーモンのファンになりました!これから必ず利用します!」などの感想が寄せられました。



オンライン交流会の様子

コープきんき共同開発商品《産地指定》『境港サーモン』



塩切身(甘口)

刺身用切り落とし



漁場全景(海上生簀)



水揚げ(フィッシュポンプ)



切身の加工



コープきんき共同開発新商品(CO・OP商品)

複数のハーブを使用したお子さんでも食べられる濃厚な味わいの洋風フイヤベースセットです。魚、えび、いか、貝などの魚介を楽しめます。また、炊飯器で簡単にパエリアのアレンジメニューが作れます。



魚介の旨みたっぷり! フイヤベースセット
520g(5種、4人前)
通常価格 本体**980円**
(税込1,058円)



MSC認証を受けたまっぴかを下処理し、解凍してすぐに使えるツボ抜き状態にしました。ほどよい食感で様々な料理にお使いいただけます。そのまま煮付けたり、カットして焼き物やソテーに。



いかのつぼ抜き(下ごしらえ済み)
230g(3~5尾)
通常価格 本体**398円**
(税込430円)



豚バラ肉をスライスし、網の上で直火で炙り焼きにしました。タレには国産生姜を使用し、おろし生姜と生姜のしぼり汁を加えて風味豊かに、国産りんご果汁も使用し、フルーティーでコクのある甘さに仕上げました。



レンジで豚しょうが焼き
116g
通常価格 本体**298円**
(税込322円)



こだわりのある和風惣菜シリーズとして開発しました。いかの胴部分と足を使用し、国産大根とじっくり煮込みました。いかのうま味がしみこんだやわらかい大根が自慢の逸品です。



だしの風味香るいかと大根の煮物
180g
通常価格 本体**278円**
(税込300円)



「CO・OP味付のり卓上タイプ10切80枚」より塩分を30%カットした調味液を使用。1枚ずつ取り出しやすいポット容器入りです。国産海苔を原料に使用。魚介の旨みがきいた味付のりです。



味付のり卓上タイプ(減塩たれ使用)
10切80枚(板のり8枚)
通常価格 本体**398円**
(税込430円)



ごはんや麺類、サラダなどいろいろな料理にふりかけられる味付もみのりです。韓国産海苔原料の端材をメインに使用するためお買い得。ごま、赤種の天塩、ごま油でシンプルに味付けしています。チャックシール付。



ごま油香る味付韓国産もみのり
40g
通常価格 本体**298円**
(税込322円)



国産たまねぎたっぷり、チーズ風味の便利なクリームソースです。濃厚なコクが食欲をそそります。カフェ風おしゃれ野菜炒め、蒸し鶏、魚のムニエル、パスタ、グラタン、トースト、温野菜など、いろいろなメニューに。



野菜たっぷり 魔法のクリーミソース
190ml
通常価格 本体**298円**
(税込322円)



長尺でもやわらかい紙質のものがほしい!との組合員の声に応え、パルプ100%の商品を開発しました。紙芯を省いたエコノミーなトイレットロール。200m巻だからストックスペースも取り替えの手間も3分の1。



めっちゃ巻いてるパルプロール シングル
200m×4ロール 通常価格 本体**458円**
(税込504円)
200m×1ロール 通常価格 本体**128円**
(税込141円)

コープきんきの声から生まれた全国共同開発商品です。長時間でもしっかり吸収。おしっこ約3回分(ワイドサイズは3~5回分)をしっかり吸収します。拡がりを抑えてワンポイント吸収で濡れ足を軽減します。



厚型ペットシート
レギュラーサイズ 108枚、
ワイドサイズ 54枚
通常価格 本体**1,180円**
(税込1,298円)

組合員理事懇談会

7月28日(水)、21年度第1回組合員理事懇談会を開催しました。新型コロナウイルス感染防止のため、コープきんき事業連合会議室と各会員生協の組合員理事をWeb会議システムでつないで開催しました。各会員生協の組合員理事14名、会員生協職員、コープきんき役員あわせて30名が参加しました。

小池理事長が開会あいさつを行い、コープきんきの概略、新役員体制について報告しました。大島専務理事から「第18回通常総会の振り返りと重点課題具体化の進捗状況について報告しました。第18回通常総会は書面議決中心の開催となったため、会員生協代表員から総会に寄せられた特微的な意見をあらためて紹介し、それらを踏まえて重点課題の取り組みについて報告しました。



(画像を加工しています)

参加者からは、「持続可能な社会の実現に向けての声に対して事業連合のまとまりの力で応えていくことが求められている」「エシカル商品について注文するときに具体的に何に貢献するのかわかるようにしてほしい」「インターネットのマイページなどでどれだけプラ削減やエシカル商品を購入しているのかが見えたら楽しみにする」など、エシカル消費に関して多くの意見をいただきました。

続いて、大島専務理事から「第1四半期の実績と宅配事業の特微的な取り組み」について報告しました。

第2四半期事業報告(7~9月度)

■宅配事業実績(コープきんき共通企画・会員生協実績)

	実績	予算比(差)	前年比(差)
供給高(百万円)	43,284	104.4	97.0
粗利益高(百万円)	12,312	103.1	94.5
粗利益率(%)	28.45	▲0.37	▲0.74
世帯利用高(円)	4,527	+129	▲145

■コープきんきの供給高(単位:百万円)

業態別供給高	実績	予算比(%)	前年比(%)
宅配食品事業	24,888	101.5	97.0
宅配家庭用品事業	6,271	99.3	92.2
店舗事業	3,974	105.7	100.7
ギフト事業	1,146	109.4	107.2
通販事業	2,391	105.8	95.3
合計	38,672	102.0	96.7

上半期事業報告(4~9月度)

■宅配事業実績(コープきんき共通企画・会員生協実績)

	実績	予算比(差)	前年比(差)
供給高(百万円)	86,860	104.0	96.2
粗利益高(百万円)	24,746	103.9	95.3
粗利益率(%)	28.49	▲0.04	▲0.27
世帯利用高(円)	4,565	+116	▲201

■コープきんきの供給高(単位:百万円)

業態別供給高	実績	予算比(%)	前年比(%)
宅配食品事業	49,530	100.2	94.4
宅配家庭用品事業	12,528	101.0	91.3
店舗事業	8,049	105.6	96.5
ギフト事業	1,553	106.8	104.6
通販事業	5,240	106.3	98.9
合計	76,902	101.4	94.6

宅配事業のトピック

スマートフォン向け注文アプリ「ニコリエ」では、毎週、特集コンテンツを制作して、情報を発信しています。アクセス数は好調に伸びています。



インターネット広告



動画はこちら

インターネット広告にも取り組み、動画をSNSで配信しています。



ランディングページ

CM「コープいいところ発見隊」を、9月に約2週間、朝日放送、関西テレビ、読売テレビで放映しました。

また、3局の番組内でのCM「インフォマーシャル」も実施し、CO・OP商品を紹介しました。ランディングページ(ホームページ)の閲覧数は、昨年同時期やCM放映前と比べて大きく伸びました。



おたのしみキャンペーン500円おとし

秋の共同宣伝

コープきんきでは、子育てファミリー層の方々の生協宅配への認知度や関心度を高めるために、会員7生協共同で宣伝活動を実施しています。春に続いて、テレビCM「コープいいところ発見隊」を、9月に約2週間、朝日放送、関西テレビ、読売テレビで放映しました。

コープきんき虹の会 第13回通常総会



コープきんきのお取引先の会であるコープきんき虹の会は、7月14日(水)、ホテルニューオータニ大阪において、第13回通常総会を開催しました。新型コロナウイルス感染拡大防止のため、虹の会全体役員のみで開催され、会員はインターネットにて議案採決投票を行いました。インターネットによる投票に参加された会員は、540社のうち504社(投票率93.3%)となり、第1号議案、第2号議案ともに賛成多数で承認されました。

- ・第1号議案 2020年度事業報告と2021年度事業計画(案)
- ・第2号議案 役員改選の件

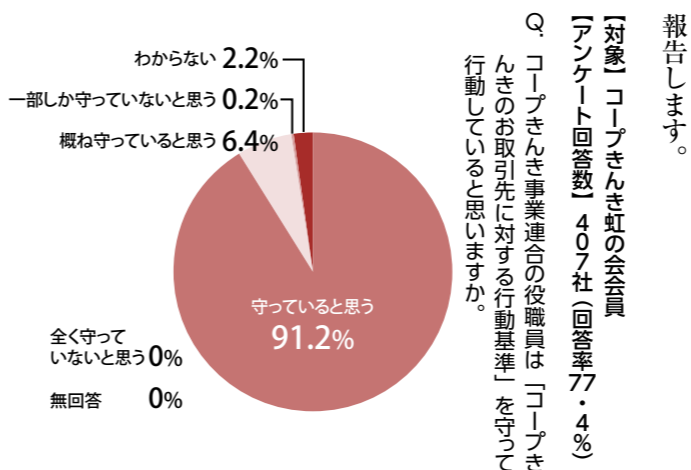
次の方々が虹の会全体役員に選出されました。

- | | | |
|----------------------|----------------------|-------|
| 会長 | 株式会社明治代表取締役社長 | 松田克也氏 |
| 副会長 | 株式会社ニチレイフーズ代表取締役社長 | 竹永雅彦氏 |
| 副会長 | 日本水産株式会社代表取締役社長執行役員 | 浜田晋吾氏 |
| 副会長 | 日本ハム株式会社代表取締役社長 | 畑 佳秀氏 |
| 会計 | 加藤産業株式会社常務取締役 南近畿支社長 | 菅 公博氏 |
| 会計 | 伊藤忠食品株式会社 | |
| 取締役・専務執行役員 営業統括部門部門長 | 河原光男氏 | |
| 監査 | 全国農業協同組合連合会 代表理事専務 | 桑田義文氏 |
| 監査 | 三菱食品株式会社 執行役員 関西支社長 | 植村広史氏 |

総会にはコープきんきの常勤理事が来賓として出席し、大島専務理事がコープきんき事業連合の新役員体制と現況について報告しました。

コンプライアンスアンケート結果報告

コープきんきは、会員生協組合員のくらしと健康を守るため、事業・商品・サービスのあらゆる面で法令・商品・サービスのあらゆる面で法令・倫理等を遵守して行動することとし、「お取引先に対する行動基準」を定めて、お取引先とのパートナーシップを大切に、公正な取引の推進に努めています。お取引先に対して、相談窓口「コンプライアンス・コール」を設置するとともに、年1回コンプライアンスアンケート調査を実施し、コープきんきの役員が基準に反する行動をしていないかを確認しています。8月末に実施したアンケート結果を報告します。



商品検査センターの検査結果報告

コープきんきでは、生協で取り扱う商品に対する組合員の信頼に応えるために、自主基準にもとづいて商品検査を行っています。上半期は、6,094品目(7,895検体)の商品検査を実施しました。

2021年度上半期 商品検査実施状況

	検査区分		検査品目	基準外	
	宅配	店舗			
新規商品検査	宅配	流通品検査	微生物(NB商品)	804	17
			食品添加物(NB商品)	376	1
			ヒスタミン	1	0
	事前検査等	流通品検査	微生物(CO・OP商品)	817	4
			微生物(NB商品)	3,478	30
			残留農薬(輸入加工品)	54	1
流通品検査	宅配	流通品検査	品種判別(DNA)	0	0
			アレルギー	35	0
			残留放射性物質	67	0
	店舗	流通品検査	残留農薬(農産品)	173	1
			微生物(NB商品)	154	6
			食品添加物(NB商品)	0	0
合計			6,094	75	

※商品検査の判定はコープきんきの自主基準にもとづいて行っています。基準外であっても商品の安全性に問題はありせん。新規取扱品検査において基準外になった商品は企画をとりやめています。流通取扱品検査において基準外になった商品は、原因調査と対策を確認しています。放射性物質検査では、放射性ヨウ素、放射性セシウムとも、検出限界を超えるものはありませんでした。(検出限界:一般食品 25Bq/kg、牛乳・水・茶 1Bq/kg)