

コープきんき

発行/2021年2月19日・通巻79号
生活協同組合連合会
コープきんき事業連合
〒532-0011
大阪市淀川区西中島5丁目
13番9号 新大阪MTビル1号館
TEL06-6838-4556
FAX06-6302-9533
発行責任者/畑 忠男
発行事務局/理事会室
URL: https://www.kinki.coop/
e-mail: info@kinki.coop

コープきんき事業連合は、コープしが・京都生協・ならコープ・よどがわ市民生協・おおさかバルコープ・いずみ市民生協・わかやま市民生協の近畿7生協を会員とする生活協同組合連合会です。

インターネット新共同基盤リリース

コープきんきは、会員7生協と共同でインターネット基盤を運用しています。1月にインターネット新共同基盤をリリースし、受注をスタートしました。

これまで、商品案内カタログとOCR注文書が手元にあるという前提でインターネット“でも”注文できるというコンセプトでした。今後、インターネット事業環境が大きく変貌することを見据え、新基盤では生協宅配におけるインターネットの役割や位置づけを抜本的に見直すことをめざして、注文のしやすさ、個人別対応、魅力ある売場、マイページ機能などを改革テーマに、会員生協と協議しながら設計を行ってきました。



新しいサイトの案内役
“スマわん”

見やすいサイトデザイン

（旧サイト）

ゴチャゴチャして見にくい…
どこに何があるのか、わかりにくい…

（新サイト）

スッキリ見やすく！
わかりやすく使いやすいデザインに！

特集コンテンツの充実

美味しそう、こんな商品あったんだあ～

メニューの参考になるわ。買ってこい

個人別・セグメント対応

TOP画面の個人別出し分け

（子育て層向け）

スマートワン注文

AIがあなたのためだけに商品を選びました

コープきんき共同開発新商品(CO・OP商品)

「骨取りあじ」を唐揚げにして、たまねぎ、人参、たけのこの野菜が入った、あっさりめのあんかけをかけています。

骨取りあじの野菜入りあんかけ
145g

通常価格 本体 **298円** (税込322円)

だしの旨味がしみ込んだ高野豆腐、しいたけ、ふきの煮物です。少量(1人前)。おかずの一品に簡単便利にお使いいただけます。

高野豆腐と野菜の煮物
80g

通常価格 本体 **100円** (税込108円)

新潟県産コシヒカリ100%の玄米ご飯です。150gの小容量です。

新潟県産こしひかりの玄米ごはん
150g×10

通常価格 本体 **1,580円** (税込1,706円)

柔らかいチルド原料を使用した一回凍結品のロースとんかつです。丁寧に1枚ずつ手作業でカットしたロース肉に衣付けしました。

丁寧仕込みのロースとんかつ
240g(8個)

通常価格 本体 **458円** (税込495円)

コープきんきオリジナル開発商品・生協限定商品 新商品

CO・OP商品の販売終了にともない、手軽にカルシウム摂取ができると組合員からの再開要望がありました。食塩のみでシンプルに味付けし、いわし本来の味を味わえるように仕上げました。

扇屋食品 **ぱりっと小いわし**
しお味 44g

通常価格 本体 **298円** (税込322円)

羽根つき餃子より豚肉の配合を増やし、よりジューシーで肉感のある、食べ応えのあるサイズに仕上げました。

イトアンドフーズ **大阪王将 こだわり餃子**
292g

通常価格 本体 **298円** (税込322円)

フードロスの観点から、切身製造時に出る端材(カマや尾の部分)を集めました。サイズは不揃いですが、お徳感のある商品です。

スイシン **三陸育ちの塩銀鮭切身切落し**
(中辛口)280g (甘口)300g

通常価格 本体 **398円** (税込430円)

汚れてもサッと拭きだけ! 洗濯入らずのラクラクなキッチンマットができました。フリーカットタイプにすることで家庭のサイズに合わせて使えるようにしました。

アイメディア **サッと拭けるロングキッチンマット**
木目柄/花柄

(cm) 通常価格

44×180 本体 **798円**(税込 878円)
44×240 本体 **980円**(税込1,078円)
60×180 本体 **980円**(税込1,078円)
60×240 本体 **1,280円**(税込1,408円)

面ファスナーで取り付け簡単! ぐるっとファスナー付きで雨はもちろん、防犯対策にも。

組合員の声から開発しました

後藤 **取付らくらく前カゴカバー**
ブルーレター/ネイビーストライプ/グレーボダー

通常価格 本体 **1,480円** (税込1,628円)

組合員の声をもとに10月にデビューした「かかとすっぽりフィット消臭メンズソックス」に吸湿発熱機能をプラスしました。

ファミリーサービスエイコー **かかとすっぽり 吸湿発熱コットン 消臭メンズソックス**
25~27cm 3足組

通常価格 本体 **980円** (税込1,078円)

CONTENTS	
●インターネット新共同基盤リリース	P 1
●組合員理事懇談会	P 2
●会員生協と連携した商品学習活動	P 2
●声の実現の取り組み	P 2
●第3 四半期事業報告	P 3
●商品検査センターの検査結果報告	P 3
●2021年度 コープきんき事業連合 経営組織図	P 3
●コープきんき共同開発新商品	P 4
●コープきんきオリジナル開発商品・生協限定商品 新商品	P 4

組合員理事懇談会

11月20日(金)、20年度第2回組合員理事懇談会を開催しました。新型コロナウイルス感染症防止のため、これまでの2回は文書開催としましたが、今回は組合員生協の組合員理事12名とコープきんき会議室をWeb会議システムでつないで開催しました。

畑理事長の開会あいさつの後、「第2四半期の業務と宅配事業、新型コロナウイルス感染症に係る事業対応の経過と今後の方向性」について報告しました。「少量企画の取り組みや組合員の声からの商品開発の成功事例報告があったが、組合員の声は真摯に受け止めることの大事さを改めて思った」、「コロナ禍で子育て層の利用が伸びているが、収束後も利用を継続していただけるよう生協の価値提案が益々必要」などの感想をいただきました。



続いて、「第7次中期計画の基本方針・重点課題と中期計画におけるインターネット活用の方性」について報告しました。「注文アプリ利用者と同じ商品しか注文しない傾向があるのではないか」、「これまでの紙カタログ同様、商品の魅力が売場から伝わるような見え方やしくみに期待する」、「コロナ禍の教訓として「欠品や抽選外れを前もってお知らせするしくみ」の構築など、1月リリースのインターネット新基盤への期待や要望が寄せられました。また、インターネット限定企画「3日分の献立セット」について、利用する組合員の視点から今後の改善課題などが出されました。

第3四半期事業報告(10~12月度)

■宅配事業実績(コープきんき共通企画・会員生協実績)

	実績	予算比(差)	前年比(差)
供給高(千円)	46,965,905	111.8%	113.1%
粗利益高(千円)	13,391,464	115.6%	117.3%
粗利益率(%)	28.51%	+0.96%	+1.02%
世帯利用高(円)	4,605	+303	+275

■コープきんきの供給高(単位:千円)

業態別供給高	実績	予算比	前年比
宅配食品事業	26,387,876	109.1%	110.7%
宅配家庭用品事業	6,770,689	113.2%	116.9%
店舗事業	3,908,075	102.8%	102.6%
ギフト事業	1,167,978	137.2%	120.9%
通販事業	3,054,192	120.7%	116.1%
合計	41,288,811	110.5%	111.5%

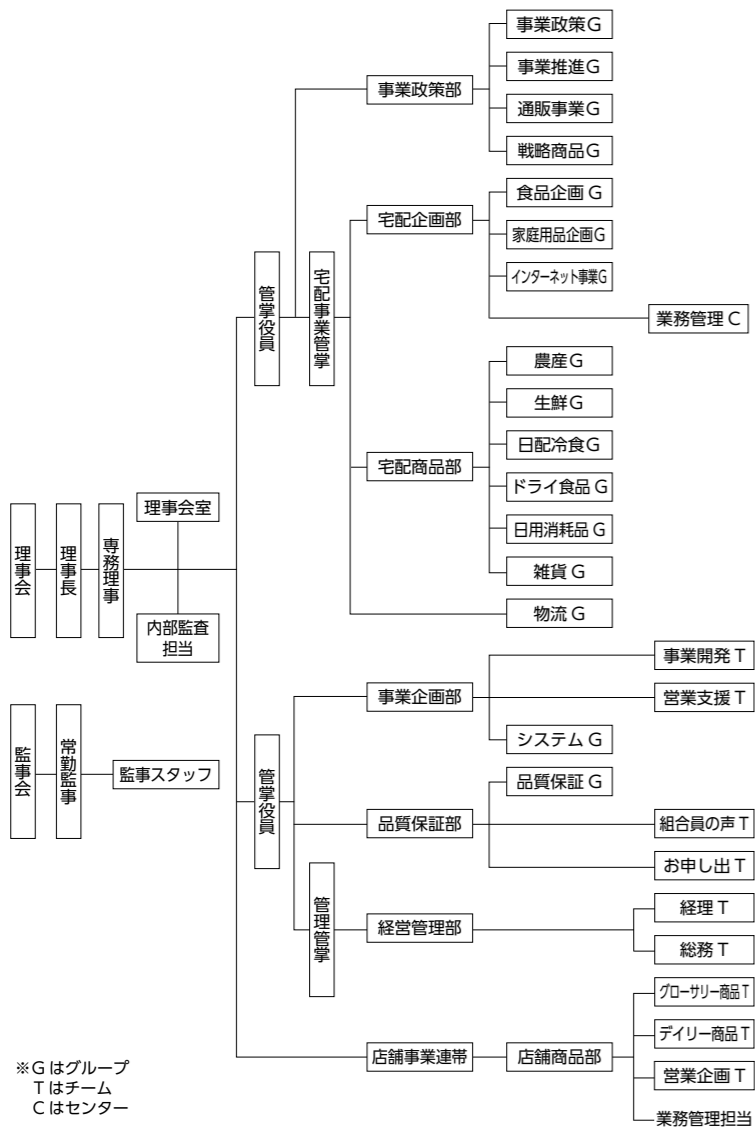
宅配事業の概況

宅配事業(コープきんき企画分)の会員生協供給高は、第3四半期469億6,590万円となり、食品、家庭用品、拡張事業ともに予算、前年実績を上回りました。

コープきんきの責任数値である世帯利用高は、4,605円となり予算、前年を上回りました。そのうち、食品は3,847円(予算差+221円、前年差+187円)、家庭用品は694円(予算差+68円、前年差+75円)、拡張事業(子育て、シニア向けカタログ)は64円(予算差+15円、前年差+13円)でした。コロナ禍による内食や衛生用品とあわせ、在宅時間の増加に関連した商品の需要の増大により、世帯点数が全体で約1点増加しました。

2021年度 コープきんき事業連合 経営組織図

1月21日より、コープきんきの経営組織を変更しました。



※Gはグループ
Tはチーム
Cはセンター

商品検査センターの 検査結果報告



コープきんきでは、生協で取り扱う商品に対する組合員の信頼に応えるために、自主基準にもとづいて商品検査を行っています。

第3四半期までで、9,524品目(12,118検体)の商品検査を実施しました。

第3四半期までの商品検査実施状況

	検査区分	検査品目	基準外	
				宅配
新規商品検査	微生物(NB商品)	1,106	19	
		食品添加物(NB商品)	476	0
		ヒスタミン	3	0
	流通品検査	微生物(CO・OP商品)	1,549	14
		微生物(NB商品)	4,994	41
		残留農薬(輸入加工品)	105	0
事前検査等	アレルギー	35	1	
	品種判別(DNA)	8	1	
	残留放射性物質	130	0	
	残留農薬(農産品)	588	2	
新規商品検査	微生物(NB商品)	326	12	
	食品添加物(NB商品)	1	0	
流通品検査	微生物(NB商品)	203	40	
合計		9,524	130	

※商品検査の判定はコープきんきの自主基準にもとづいて行っています。基準外であっても商品の安全性に問題はありません。新規取扱品検査において基準外になった商品は企画をとりやめています。流通取扱品検査において基準外になった商品は、原因調査と対策を確認しています。放射性物質検査では、放射性ヨウ素、放射性セシウムとも、検出限界を超えるものはありませんでした。(検出限界:一般食品25Bq/kg、牛乳・水・茶1Bq/kg)

会員生協と連携した商品学習活動

コープきんきでは、会員生協主催の組合員・職員を対象とした商品学習会や交流会などに職員が訪問し、商品学習のサポートをしています。今年度はコロナ禍により会員生協で予定されていた活動の多くが中止されましたが、下半期からオンラインを使って徐々に再開されています。

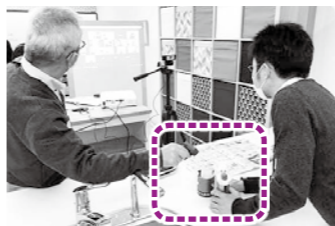
12月9日(水)、いずみ市民生協 堺・泉州地区で開催された「オンライン試食会」試食商品の学習とコープ委員として参加しました。組合員14人と堺東本部事務所をオンラインでつないで実施されました。

コープきんきから、CO・OP商品おすすめ60品やコープオリジナル商品について説明し試食を行いました。資料による商品説明だけでなく、商品動画を放映し、ドリッピングコーヒーの淹れ方を実演して手元用カメラで撮影、配信しました。

参加者からは、「2020年は試食会をはじめ多くのイベントがなくなりました。Zoomは初めてでしたが思いきって応募してみました」、「途中で試食をどうぞとのこと

で、野菜スープをガッツリ食べてしまいました。これから子どもが冬休みなので、食事の悩みですが、救世主となってくれること

でしょう。野菜スープ注文しますッ」などの感想が寄せられ、Webアンケートでもたいへん良かった」との声が数多く返ってきました。



ドリッピングコーヒーの淹れ方を撮影



撮影の様子

声の実現の取り組み

コープきんきでは、会員生協組合員から寄せられた声をもとに「組合員の声実現委員会」を開催し、実現に向けて検討を行っています。

■和食屋さん ステンレススライサー

組合員の声

使用した後で返品できないので何ミリの厚さに切れるかチラシに記載してほしい。

組合員の声を受け改善しました

カタログの掲載枠の大小により、毎回すべての情報を表記することはできませんが、今回のお申し出を参考に、2月の企画から「おおよそ1.5mm幅にスライスできます」を追記するようにしました。

