

発行/2017年11月10日・通巻66号  
生活協同組合連合会  
コープきんき事業連合  
〒532-0011  
大阪市淀川区西中島5丁目  
13番9号 新大阪MTビル1号館  
TEL06-6838-4556  
FAX06-6302-9533  
発行責任者/畑 忠男  
発行事務局/理事会室  
URL: http://www.kinki.coop/  
e-mail: info@kinki.coop

# コープきんき

コープきんき事業連合は、コープしが・京都生協・ならコープ・よどがわ市民生協・おおさかバルコープ・いずみ市民生協・わかやま市民生協の近畿7生協を会員とする生活協同組合連合会です。



農産売場



水産売場



畜産売場



食品売場 (カレー文庫)



食品健康関連売場



10月12日(木)、滋賀県大津市に「コープかたた店」がランドオープンしました。ブランドオープン当日には約3,900人の来店がありました。

コープしがの第3号店となる「コープかたた店」は、「おいしさ・楽しさ・あったかさ」のあふれるコープのお店をコンセプトに、毎日のメニューが浮かぶ食卓を提案していきます。そして、新鮮で豊富な品揃えで、組合員と地域の皆様のくらしにお役立ちできることをめざしています。

コープきんきでは、3生協(コープしが、京都生協、ならコープ)店舗事業連帯機能の拡大・強化をすすめています。出店や運営の主体は会員生協ですが、店舗事業への貢献に向け新店や既存店の改装を支援し、共通MD分野の拡大やプロモーションの共通化、店舗基幹システムの運用などを行っています。これまでの成功事例を「コープかたた店」につなげ、コープしがとともにオープンに向け準備をすすめています。

<店舗概要>

住所: 滋賀県大津市衣川1丁目17番1号  
売場面積: 580坪  
駐車台数: 121台  
営業時間: 9時30分~21時  
アクセス: JR湖西線堅田駅より江若交通バス



## コープしが『コープかたた店』オープン



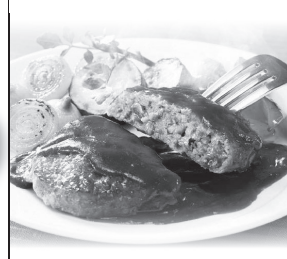
### コープきんき共同開発(CO・OP商品)新商品

鮮度にこだわった特大サイズのブラックタイガーを殺むき・背むき取りしました。



下ごしらえ済み  
ブラックタイガー  
(特大) 通常価格  
130g 本体 **680円**  
(6尾) (税込734円)

レンジ・ボイルで簡単に調理できるディナーサイズの直火焼きハンバーグです。



直火で焼いた  
ハンバーグ  
80g(1枚) 通常価格  
本体 **128円**  
(税込138円)

日本海の荒海で育った脂がのり、くせがないサーモン(銀鮭・養殖)です。



境港サーモン  
塩切身(甘口)  
160g(2切) 通常価格  
本体 **398円**  
(税込430円)

山形県産「つや姫」を100%使用し、直火炊きでふっくらおいしく仕上げたご飯です。



COOP&サトウ  
山形県産  
つや姫ごはん  
150g 通常価格  
本体 **108円**  
(税込117円)

食感と風味の良い長野県産「山茶茸」を長めにカット。しっかりと食感が楽しめます。



長野県産  
山茶茸なめ茸  
120g(固形分80%)  
通常価格  
本体 **198円**  
(税込214円)

讃岐うどんより柔らかく、もちりした食感の細うどんを、使いやすい100gずつの小分けにしました。



もちりした細うどん  
(小分けパック)600g(6食) 通常価格  
本体 **178円**  
(税込192円)

だしのきいたつゆに、甘めに味付けした牛肉が、もちりとしたやわらかな麺によく合います。



もちりした  
肉うどん  
287g 通常価格  
本体 **258円**  
(1食) (税込279円)



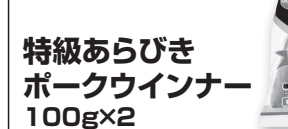
もちりした  
カレーうどん  
300g 通常価格  
本体 **258円**  
(1食) (税込279円)

4種の国産原料(かつお節、いわし、昆布、椎茸)を使用した調味料入りのだしパックです。



旨味がきいただし  
8.8g×10

肉の食感とジューシーな味わいが楽しめるJAS特級規格のオールポークのあらびきウインナーです。



特級あらびき  
ポークウインナー  
100g×2

やわらかい穂先だけのこをかとおと昆布のうま味をきかせ、あっさりとした味わいに仕上げました。



穂先竹の子煮  
190g

里もといかの胸・下足をしょうゆ、砂糖、魚介エキスで味つけしました。



いかと里いもの煮物  
160g

ブラウンサーブロールのシリーズに「さつまいも」が新登場。甘露煮にした国産鳴門金時も入り。



ブラウン  
サーブロール  
さつまいも(8個)



いずれも 通常価格(各)本体 **298円**(税込322円)



香ばしくソテーしたケチャップ味の懐かしい味のナポリタンです。定番のウインナーとピーマンをトッピング。  
風味よく炒めた  
ナポリタンスパゲッティ  
280g(1食)



たらこの風味が生きたソースに、相性が良いほうれん草といかをトッピング。きざみのり付。  
いかとほうれん草の  
たらこスパゲッティ  
270g(1食)



和風だしとしょうゆベースのソースにきのこ・ベーコン・ほうれん草の具材が良く合います。  
きのこベーコンの  
和風しょう油スパゲッティ  
280g(1食)



チーズと生クリームでコクのあるソースに仕上げました。パスタとクリーミーなソースにベーコンとほうれん草が良く合います。  
ベーコンとほうれん草の  
カルボナーラ  
280g(1食)

いずれも 通常価格(各)本体 **228円**(税込246円)



国産若鶏にホワイトソースをトッピングし、パン粉をのせてオープンで焼き上げました。  
チキンとホワイトソースの  
オープン焼  
120g(4個)



国産若鶏のから揚げにねぎ入りの中華ソースをかけて仕上げました。コクのあるしっかりとった味わいです。  
油淋鶏(鶏肉のから揚げ  
ネギソースかけ)  
120g(4個)



ブリットしたえびと白身魚のすり身の味わいが楽しめる海老かつです。お弁当はもちろん、ごはんのおかずにも。  
海老かつ  
125g(5個)



国産小豆・いんげん豆を使用したほど良い甘さのあんど香ばしいごまの風味が楽しめます。  
ごまだんご  
100g(5個)

いずれも 通常価格(各)本体 **208円**(税込225円)

#### CONTENTS

- コープしが『コープかたた店』オープン ..... P1
- 品質保証の取り組み ..... P2
- 組合員の声に応じて実現しました ..... P3
- 商品検査センターの検査結果報告 ..... P3
- 商品開発組合員懇談会 ..... P4

- 組合員モニター活動の結果報告 ..... P5
- 組合員理事懇談会 ..... P6
- 会員生協店舗紹介 ..... P6
- コンプライアンス月間の取り組み ..... P6
- 第2四半期、上半期事業報告 ..... P7
- ホームページをリニューアルしました ..... P7
- コープきんき共同開発新商品 ..... P8



# 品質保証の取り組み

## ギフト商品・店舗商品の仕様書の共同管理をはじめました

コープきんきでは、取り扱う商品の仕様書を事前に点検・確認した上で商品の取り扱いをはじめていきます。従来は全国の生協が独自に仕様書を取り寄せ、確認していましたが、その場合、作成する側（お取引先）、点検する側（生協）ともに負担がかかっていました。

そこで、お取引先からeBASE<sup>※1</sup>を使って提出された商品仕様書を、協力できる生協で分担して点検し、共同で管理することを目的に、「コープ・カルテ・ネットワークサービス(Coop Karte Network Service)」(略称:CKNS)のシステムを立ち上げ宅配事業で利用してきました。現在、4つの事業連合<sup>※2</sup>がこのシステムに参加しています。

9月より、ギフト商品と店舗商品の仕様書管理においてCKNSでの共同管理を開始しました。仕様書のCKNS共同管理の実施に先行し、ギフトと店舗のお取引先説明会において、CKNSのしくみや移行のメリットなどを説明しました。

### CKNS共同管理へ移行後、仕様書管理がどのように変わりますか？

従来の管理では、同一商品の仕様書について、複数生協が点検を実施していました。お取引先はそれぞれの生協に対応していました。

※1 eBASE:商品の仕様書を電子データで管理するシステムの呼称です。商品の原材料情報や製造工程などの商品設計に関わる情報が保持されています。

※2 4つの事業連合:コープデリ生活協同組合連合会、生活協同組合連合会、東海コープ事業連合、生活協同組合連合会、コープ北陸事業連合、生活協同組合連合会、コープきんき事業連合

# 組合員の声に応じて実現しました

## COOP 国産りんごジュース 1000(混濁) 1L

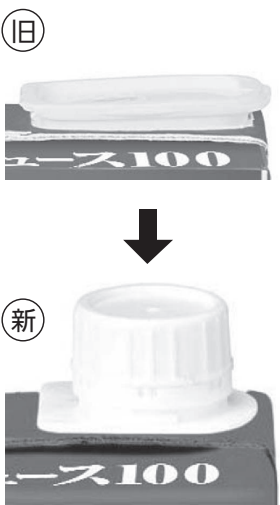


### 組合員の声

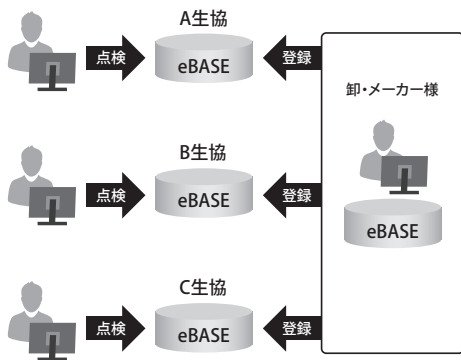
注ぎ口のフタがカチッとしまらないのでカチッとしまるように改善を要望します。(以前より複数の組合員から同様の要望が寄せられていました)

### 組合員の声を受け改善しました

6月から、注ぎ口をスクリーンタイプに改善しました。

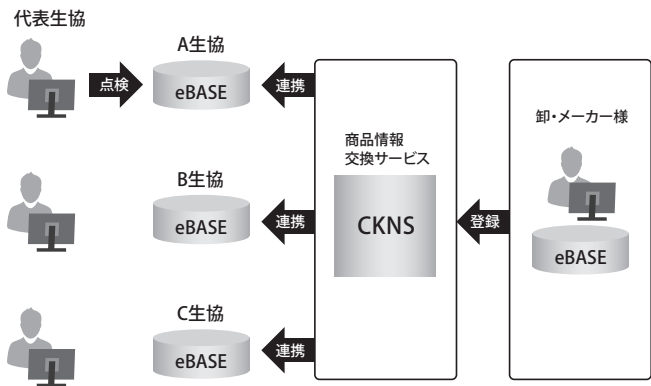


### 【従来の管理】



これからは、同一商品の仕様書について、CKNS参加生協を代表して一生協が、統一した点検基準にもとづき点検業務を実施します。お取引先は代表生協のみ対応することで負担が軽減されます。

### 【CKNSへ移行後の管理】



## COOP ポリエチレンラップ レギュラー/ミニ

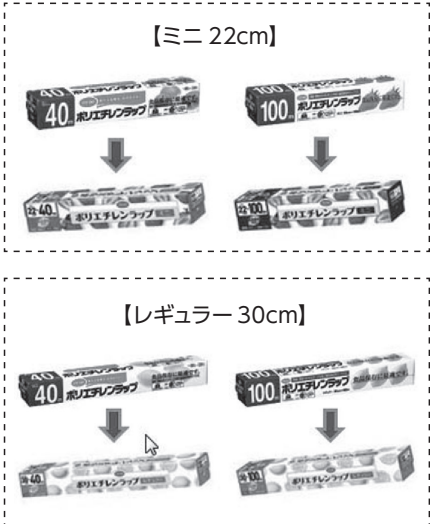


### 組合員の声

サイズ違いのラップを2種類購入しましたが、外箱の色がほとんど同じで見分けがしにくい。他社の製品はサイズによって色分けされているので、生協のもサイズによって色分けできないでしょうか？ご検討ください。

### 組合員の声を受け改善しました

箱の色やデザインを変更し、ひと目でわかるように改善しました。



## ギフトお取引先説明会

5月19日、今年度のギフトお取引先説明会を開催しました。「HACCP義務化への準備を着実に」をテーマに、コープきんきより報告しました。HACCP義務化の背景や、わが国におけるHACCP制度のしくみ、導入の前提となる一般的な衛生管理、今後準備していただくことなどを説明し、2020年の東京オリンピック・パラリンピックなどを見据えて着実に準備する必要性を呼びかけました。

## 職員工場視察

毎年、品質保証部では職員による工場視察を行っています。今年は家庭用品のお取引先である辻川産業株式会社(大阪府和泉市)を訪問しました。主な取り扱い商品であるカーベットの製造工程を視察しました。ポリエステル綿から製糸してカーペット生地を作るまでの工程を見せていただきましたが、針の混入には細心の注意をはらっておられ、製造工程中、多いもので5回の検針工程がありました。



工程の説明を受けているところ

## 商品検査センターの検査結果報告

コープきんきでは、生協で取り扱う商品に対する「食の安心・安全」を求める組合員の信頼に応えるために、自主基準にもとづいて商品検査を行っています。



## 上半期の商品検査実施状況

| 検査区分  | 検査品目         | 基準外   |    |
|-------|--------------|-------|----|
| 新規検査  | 微生物検査        | 1,212 | 31 |
|       | 食品添加物検査      | 353   |    |
|       | 加工食品アレルギー検査  | 33    |    |
|       | ヒスタミン検査      | 6     |    |
| 流通品検査 | CO・OP商品微生物検査 | 1,034 | 12 |
|       | NB商品微生物検査    | 3,637 | 66 |
| 事前検査  | 輸入加工食品残留農薬検査 | 43    |    |
|       | 農産物残留農薬検査    | 318   |    |
|       | 放射性物質検査      | 140   |    |
| 合計    | 6,776        | 109   |    |

※商品検査の判定はコープきんきの自主基準にもとづいて行っています。基準外であっても商品の安全性に問題はありません。  
 ※新規取扱品検査において基準外になった商品は企画をとりやめています。  
 ※流通取扱品検査において基準外になった商品は、原因調査と対策を確認しています。  
 ※放射性物質検査では、放射性ヨウ素、放射性セシウムとも、検出限界を超えるものはありませんでした。(検出限界:一般食品 25Bq/kg、牛乳・水・茶 1Bq/kg)

## 制限使用添加物適用対象商品群を一部改定しました

次の商品群について、制限使用添加物を使用する必要性、有用性があり、市場の実態調査をふまえて限定的に使用を認めることにしました。

| 制限使用添加物 | 新たに適用する商品群 |
|---------|------------|
| 赤色40号   | チョコレート関連商品 |
| 黄色4号    | 麩関連商品      |
| ラック色素   | ベーコン関連商品   |



7月27日(木)、日本生協連 生協会館新大阪において「第36回商品開発組合員懇談会」を開催しました。会員生協組合員・職員57名、お取引先27社40名、日本生協連、コープきんき職員をあわせて156名が参加しました。

全体報告会では、日本生協連 生活用品事業本部 家庭用品部 古旗明美様より、「CO・OP化粧品部40年のあゆみ」について報告をいただきました。参加者からは、「CO・OPの化粧品は組合員の要望の声からはじま

った聞き、消費者の思いが詰まった化粧品という事が分かり、一度試してみたいと思いました」「新ポトルがかわいかった」など多くの声寄せられました。また、コープきんきより、「コープきんき共同開発の進捗状況、各種モニター結果の反映事例、組合員の声の実現事例」と「品質保証レポート」について報告しました。

展示試食会では、お取引先と日本生協連のご協力により45品目の試食を行いました(コープきんき共同開発新商品28品、全国共同開発および日本生協連の新商品16品、コープきんきオリジナル開発商品\*1品)。参加者からは、「初めて

コープきんきでは、商品の開発・見直しや、生活シーン、消費の意識・行動などについて、組合員モニター活動を行っています。上半期に実施されたモニターの結果をピックアップします。



試食会の様子



全体会の様子

試食をしながら説明を聞かせてもらえる体験をしました」「メーカーさんの生の声を聞くことができてとても勉強になりました」「使い方や料理の仕方わかり、よかったです」など多くの感想が寄せられました。また、今回、初めて3つの化粧品ブースを出展し、「化粧品が試せたので良かったです」「好評でした」。



化粧品展示ブースの様子

人気投票では、コープきんき共同開発新商品「特級あらびきポークウインナー」と、日本生協連新商品「アーモンドクリーム」が同数で1位に選ばれました。

分散会では、「①配布カタログの再編」「②コープ化粧品の学習と今後の展開」「③冷凍食品の共同開発商品」「④畜産の共同開発商品、コープきんきオリジナル開発のケーキ類・コープのコーヒー」のテーマで商品やカタログを囲みながら活発な意見交換を行い、組合員の貴重な生の声をいただきました。

\*コープきんきオリジナル開発商品はメーカーブランドでの留型開発商品です。



分散会の様子

## 組合員モニター活動の結果報告

コープきんきでは、商品の開発・見直しや、生活シーン、消費の意識・行動などについて、組合員モニター活動を行っています。上半期に実施されたモニターの結果をピックアップします。

### ■コープきんきテストキッチンのピックアップ

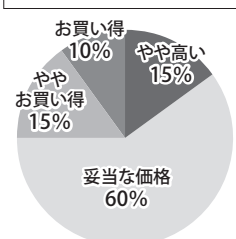
#### 「CO・OP酢の物ベース」の試食調査(8月実施)

「CO・OP酢の物ベース」の商品力アップに向け、味や具材、ポリウムなど改善の方向を探るために、現行品について調査を行いました。

そのまま湯せんしたものを比較試食していただきましたが、総合評価では湯せんした方が高い評価となりました。「酸味」「甘み」については「ちょうど良い」が8割の回答となり、この商品の完成度の高さがうかがえる結果でした。「1袋のポリウム」については、子育て層は「やや少ない」「シニア層では「やや多い」結果となりましたが、全体では75%の方が「ちょうど良い」との結果となりました。価格については、年代による差はあまりなく「妥当」が6割となり、全体的に「やや

お買い得」と評価されました。春雨の食感をよくする湯せんの方法を包材に記載していますが、実際には湯せんして利用されている方は少ないようで、今回、湯せんしたものを食べて春雨の食感に驚かれました。カタログ紙面で湯せんについて大きく紹介することがよいと考えられます。

商品の価格はいかがですか  
(1袋・通常本体価格148円、2袋・通常本体価格265円)



CO・OP酢の物ベース

### ■Webモニターのピックアップ

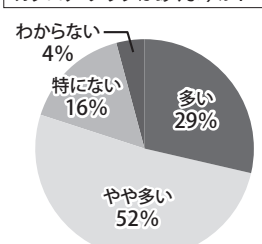
#### 「カタログのお届け」について(7月実施)

宅配の商品案内カタログ数とページ数が多いという課題を検討するため、「カタログのお届け」についてWeb上でアンケート調査を実施しました。533名の組合員から回答がありました。

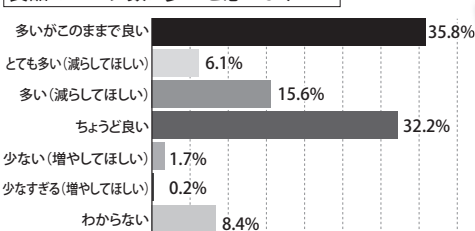
カタログの配布数について、「不要な(見ない)チラシが多い」と感じられている方が80.4%にもなりました。会員共通のカタログだけでなく、会員独自のカタログ・チラシも含めて、組合員ごとに何を配布するかということが、会員生協も含めたコープきんき全体の課題といえます。

一方で、食品カタログ(本紙)のページ数や商品掲載数は、「ちょうど良い」のほか、「多いがこのままで良い」との回答が多い結果となりました。

あなたにとって不要な(見ない)カタログ・チラシはありますか?



食品のページ数は多いと思いますか?



## 各モニターの位置づけ

### ■テストキッチン

CO・OP商品やオリジナル開発商品(メーカーブランドでの留型)などを中心に、開発・改善途上の商品について、一つの会場に集まって方向性の確認と試作品の評価を行います。(登録モニター:約60名)

### ■Webモニター

インターネット注文利用組合員に、利用商品の感想や、商品カテゴリーの利用実態、催事に関する意識・行動などについて、インターネット上で聞きします。

### ■お届けモニター

発売が決定した開発・改善商品をデビュー前にモニターにお届けし、商品の使用感などをお聞きして、その「声」を商品案内カタログ制作に役立てています。(登録モニター:約30名)

## 上半期(4月~9月)の組合員モニター活動結果

| モニター方法                | 本数  | 参加人数   |
|-----------------------|-----|--------|
| テストキッチン<br>(会場試食・持帰り) | 59  | 1,786  |
| Webモニター               | 45  | 8,272  |
| お届けモニター               | 13  | 163    |
| 合計                    | 117 | 10,221 |

主なモニター結果は、コープきんきホームページ「ちょっと生協さ〜ん」で公開しています。

コープきんき なないろサラダ

検索

## 展示・試食での「お気に入り商品ベスト10」

| 順位 | 部門   | 商品名                 | 商品区分        |
|----|------|---------------------|-------------|
| 1  | 畜産   | 特級あらびきポークウインナー      | きんき共同開発     |
|    | 加工食品 | アーモンドクリーム           | 日本生協連新商品    |
| 3  | 日配   | ブラウンサープロールさつまいも     | きんき共同開発     |
| 4  | 水産   | 下ごしらえ済みブラックタイガー     | きんき共同開発     |
|    | 水産   | 境港サーモン塩切身           | きんき共同開発     |
| 7  | 冷凍食品 | ナポリ風マルゲリータピザ        | オリジナル開発(留型) |
|    | 畜産   | 国産豚ロース味噌ステーキ        | きんき共同開発     |
| 10 | 冷凍食品 | チキンとホワイトソースのオープン焼   | きんき共同開発     |
|    | 菓子   | 牛乳屋さんのなめらかシュークリーム   | きんき共同開発     |
| 10 | 水産   | 境港サーモン刺身用切り落とし      | きんき共同開発     |
|    | 飲料   | 宇治抹茶入り緑茶(インスタントタイプ) | きんき共同開発     |



特級あらびきポークウインナー



アーモンドクリーム



## 組合員理事懇談会

8月3日(木)、コープきんき事業連合会議室において、17年度第1回組合員理事懇談会を開催しました。各会員生協の組合員理事14名、会員生協職員、コープきんき役員を合わせて29名が参加しました。

畑理事長が開会あいさつを行い新執行体制を紹介しました。新年度にはじめて参加される会員生協理事も多数おられ、「コープきんき事業連合の概要」について説明しました。続いて、「第1四半期の業務報告と宅配事業報告」「第1四半期の組合員の声の実現と商品開発・改善の取り組み」について報告しました。参加者から、冷凍食品が苦戦していることについて「使いやすく魅力ある冷凍食品の開発を期待します」や、注文アプリ開発について「スマホや高齢者向けのタブレット対応は、これから増えていく分野なので期待しています」などの意見が寄せられました。

「5月4回企画のカタログ再編以降の成果と課題」のテーマで、今年度の重要課題である商品案内カタログ進化の進捗について報告し、利用される立場から意見交換を行いました。参加者からは、今年度よりスタートしたおすすめレシピ1分動画について「さらなる進化を楽しみにしています」や、カタログの合冊に関して「冊子の中に紹介される商品の内容について表紙に表記してほしい」「エシカル商品について「カタログ紙面で付加価値をお知らせできたらよい」など、改善要望や期待が多数寄せられました。



「品質保証と組合員の声の実現の取り組み」について、6月に発行した17年版品質保証レポートに沿って報告しました。「声にきちんと向き合って改善していることがよくわかった」「情報提供を工夫して、もっと組合員に品質保証の取り組みをお知らせしてほしい」などの感想が寄せられました。

## 第2四半期事業報告(7~9月度)

### ■宅配事業実績(コープきんき共通企画・会員生協実績)

|           | 実績         | 予算比    | 前年比    |
|-----------|------------|--------|--------|
| 供給高 (千円)  | 41,999,465 | 97.3%  | 99.1%  |
| 粗利益高 (千円) | 11,491,595 | 98.7%  | 100.6% |
| 粗利益率 (%)  | 27.36%     | 101.5% | 101.6% |
| 世帯利用高 (円) | 4,155      | 98.9%  | 99.1%  |

### ■コープきんきの供給高 (単位:千円)

| 業態別供給高   | 実績         | 予算比    | 前年比    |
|----------|------------|--------|--------|
| 宅配食品事業   | 22,143,596 | 96.9%  | 98.1%  |
| 宅配家庭用品事業 | 5,612,279  | 98.6%  | 100.2% |
| 店舗事業     | 3,433,899  | 96.4%  | 101.5% |
| ギフト事業    | 1,285,656  | 98.8%  | 103.0% |
| 通販事業     | 2,012,224  | 102.3% | 101.7% |
| 合計       | 34,487,654 | 97.5%  | 99.1%  |

## 上半期事業報告(4~9月度)

### ■宅配事業実績(コープきんき共通企画・会員生協実績)

|           | 実績         | 予算比    | 前年比    |
|-----------|------------|--------|--------|
| 供給高 (千円)  | 81,697,539 | 97.5%  | 99.7%  |
| 粗利益高 (千円) | 22,330,970 | 98.2%  | 100.4% |
| 粗利益率 (%)  | 27.33%     | 100.7% | 100.7% |
| 世帯利用高 (円) | 4,192      | 98.7%  | 99.6%  |

### ■コープきんきの供給高 (単位:千円)

| 業態別供給高   | 実績         | 予算比    | 前年比    |
|----------|------------|--------|--------|
| 宅配食品事業   | 44,938,903 | 97.4%  | 99.2%  |
| 宅配家庭用品事業 | 11,174,715 | 98.0%  | 100.7% |
| 店舗事業     | 6,892,758  | 96.8%  | 100.2% |
| ギフト事業    | 1,937,667  | 97.9%  | 99.8%  |
| 通販事業     | 4,443,881  | 100.3% | 98.7%  |
| 合計       | 69,387,926 | 97.6%  | 99.5%  |

## 宅配事業の特徴

宅配事業(コープきんき企画分)の会員生協供給高は、第2四半期419億9,946万円となり予算、前年実績には届きませんでした(予算比97.3%、前年比99.1%)。利用人数と世帯利用高がともに計画に届きませんでした。上半期では、816億9,753万円(予算比97.5%、前年比99.7%)となりました。

コープきんきの責任数値である世帯利用高は、第2四半期4,155円となり予算を45円下回りました。前年からも38円低下しました。そのうち、食品事業は3,503円(予算差▲57円、前年差▲46円)、家庭用品事業は602円(予算差+8円、前年差+3円)、拡張事業(「いきいき日和」「にこにこほっぺ」カタログ)は49円(予算差+5円、前年差+5円)でした。上半期では、4,192円(予算差▲53円、前年差▲19円)となりました。食品では、農産品や水産品、冷凍食品などの利用が低下しました。家庭用品では、日用消耗品、雑貨ともに世帯利用高予算を上回りました。

粗利益率(GPR)は、第2四半期27.36%(予算差+0.39%、前年差+0.43%)となり予算、前年実績をともに上回りました。上半期では、27.33%(予算差+0.20%、前年差+0.19%)となりました。

粗利益高は、第2四半期114億9,159万円(予算比98.7%、前年比100.6%)となりました。上半期では、223億3,097万円(予算比98.2%、前年比100.4%)となり予算には届きませんでした。前年実績は確保することができました。



作り手の想いを伝える「想いをつなぐ」企画

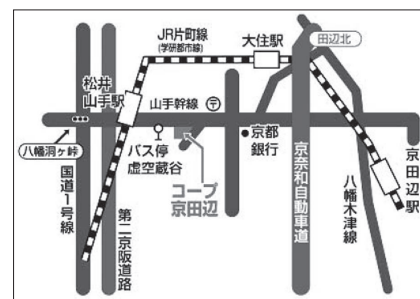
## 会員生協店舗紹介



**京都生協  
コープ京田辺**  
建て替えのため昨年の7月1日から閉店していましたが、9月29日(金)、装いも新たにオープンしました。店内はイメージを一新し、買い物しやすく便利な品揃えが増えました。これからも地域の皆さまの日々のくらしに役立ち、愛されるお店をめざしていきます。

### <店舗概要>

住所:京都府京田辺市花住坂1丁目13-6  
売場面積:275坪  
駐車台数:133台  
営業時間:9時30分~20時



JR片町線(学研都市線)「松井山手」駅より京阪バス(16、63、64、67、68、168系統)、または、近鉄京都線「新田辺」駅より京阪バス(31、63、67、68、670系統)で「虚空蔵谷」下車、徒歩約2分

## コンプライアンス月間の取り組み

コープきんきでは、毎年8月を「コンプライアンス月間」と位置づけ、役員員の意識を高める取り組みを実施することでコンプライアンス経営の強化につなげていきます。

今年度は「コンプライアンス行動規範の徹底」と「ハラスメントの認識の共有化」をテーマに取り組みをすすめました。コンプライアンス行動規範を徹底するために、全部署で行動規範の読み合わせやチェックシートを用いて遵守事項の点検を実施しました。

合同会社チームヒューマン 保健師徳永京子氏を講師にお招きして、全職員を対象にパワーハラスメント基礎研修会を開催しました。研修会では、ハラスメント事例について参加者で話し合い、職場で意識して行動すべきことを具体的に申し合いました。



研修会の様子

## ホームページをリニューアルしました

コープきんきのホームページ「なないろサラダ」をリニューアルしました。ページサイズをワイドにし、スマートフォンにも対応できるように改善しました。「コープの商品情報」や「品質保証のとりくみ」「カタログ掲載レシピ」「おすすめレシピ動画」などがより見やすく、わかりやすくご覧いただけるようになりました。

コープきんき なないろサラダ  検索



パソコン版トップページ



スマートフォン版トップページ