

# コープきんき

第57号

発行/2015年7月31日・通巻57号  
生活協同組合連合会  
コープきんき事業連合  
〒532-0011  
大阪市淀川区西中島5丁目  
13番9号 新大阪MTビル1号館  
TEL06-6838-4556  
FAX06-6302-9533  
発行責任者/森 宏之  
発行事務局/理事会室  
URL: http://www.kinki.coop/  
e-mail: info@kinki.coop

コープきんき事業連合は、コープしが・京都生協・ならコープ・よどがわ市民生協・おおさかバルコープ・いずみ市民生協・わかやま市民生協の近畿7生協を会員とする生活協同組合連合会です。

## 第12回通常総会を開催しました



採決の様子

2015年6月17日(水)午後1時より、新大阪フシントンホテルプラザにおいてコープきんき事業連合第12回通常総会を開催しました。

代議員58名(本人出席57名、委任出席0名、書面出席1名)、ご来賓17名、傍聴者26名、コープきんき役員を合わせて148名が出席しました。

ご来賓を代表して大阪府 府民文化部男女参画・府民協働課 課長 長澤研一様、日本生活協同組合連合会 常務執行役員 尾辻雅昭様よりご祝辞を頂戴しました。

7つの議案について提案と討議を行い、すべての議案が賛成多数で可決・承認されました。

また、総会後の懇親会ではコープきんき虹の会会長 日本水産株式会社 社長 細見典男様よりごあいさつをいただきました。



大阪府 府民文化部  
男女参画・府民協働課 課長  
長澤研一様



日本生活協同組合連合会  
常務執行役員  
尾辻雅昭様



コープきんき虹の会会長  
日本水産株式会社社長  
細見典男様

採決結果

議案	反対	保留	賛成
第1号議案 2014年度事業報告、決算報告・剰余金処分案承認の件	0人	0人	多数
第2号議案 2015年度事業計画・収支予算決定の件	0人	0人	多数
第3号議案 第5次中期計画承認の件	0人	0人	多数
第4号議案 役員選任の件	0人	0人	多数
第5号議案 役員報酬決定の件	0人	0人	多数
第6号議案 役員退職慰労金支給の件	0人	0人	多数
第7号議案 議案決議効力発生	0人	0人	多数

CONTENTS

- 第12回通常総会を開催しました ..... P1
- 第12回通常総会 代議員の発言要旨 ..... P2~3
- 新役員体制・業務執行体制・組織機構図 ..... P4
- 第5次中期計画の概要 ..... P5
- 品質保証、商品検査報告 ..... P6
- 配送現場所属長学習会 ..... P6
- 第1四半期事業報告 ..... P7
- コープきんき虹の会第7回通常総会 ..... P7
- コープきんき共同開発商品 ..... P8



コープきんき共同開発商品

## 新規開発商品

近畿2府3県の7つの生協の組合員さんの声をもとに、ふだんのくらしに役立つ商品を開発しています。



5月3日からデビュー

三陸産の大粒いくらをお求めやすい食べきりサイズでパックに詰めました。



**プッチッと大粒いくら醤油漬 40g**  
通常価格 本体 **398円** (税込430円)

6月1日からデビュー

酸味をおさえた三杯酢ですっきりとした味。既存品の6パックをお求めやすい4パックにしました。



**沖縄県産 味付太もずく 45g×4**  
通常価格 本体 **198円** (税込214円)

6月4日からデビュー

生姜がきいた甘めの醤油ダレ。調理済みです。3切れ規格を追加しました。(使い分けに便利な個包装)



**かれいの煮付け 265g (固形量200g) (3切)**  
通常価格 本体 **548円** (税込592円)

3月4日からデビュー

北海道産昆布にしそ風味を配合しました。「もう少し量目を増やしてほしい」という多くの組合員さんの声をもとに、量目(50g→75g)と価格を見直しました。



**しそ昆布 75g**  
通常価格 本体 **128円** (税込138円)

4月2日からデビュー

北海道産昆布に香ばしくコクのある金ごまを配合。「もう少し量目を増やしてほしい」という多くの組合員さんの声をもとに、量目(50g→75g)と価格を見直しました。



**ごま昆布 75g**  
通常価格 本体 **128円** (税込138円)

5月3日からデビュー

北海道産角切り昆布使用。角切り昆布の食感と椎茸の旨みを味わってください。角切り昆布に合うように椎茸は少し甘めに炊きあげました。



**しいたけ昆布 (角切り) 75g**  
通常価格 本体 **128円** (税込138円)

5月2日からデビュー

国産野菜を原料に、梅酢などの酸味で風味豊かに仕上げました。



**刻みしば漬 60g**  
通常価格 本体 **110円** (税込119円)

5月3日からデビュー

良食味のブランド米です。つや良く、甘みがあるお米です。JAみやぎ登米・JA栗っこを産地指定。



**コープ米 宮城つや姫 5kg**  
通常価格 本体 **1,780円** (税込1,922円)

6月1日からデビュー

岩手県オリジナル品種。粒が大きくしっかりした食感と程よい粘りが特長のお米です。冷めてもおいしくいただけます。お手頃価格も魅力的。JAいわて中央を産地指定。



**コープ米 岩手 どんぴしゃり 10kg**  
通常価格 本体 **2,380円** (税込2,570円)

# 第12回通常総会

7つの議案について、各会員生協での討議をふまえ7名の代議員より発言をいただきました。

## 代議員の発言要旨

「いいね。」

### 店舗事業連帯の底力！

生活協同組合コープしが  
代議員 岡田 啓子さん



組合員の熱い期待の中、コープしが唯一の店コープぜせが15年2月27日オープンしました。ならコープ、京都生協、いずみ市民生協の支援、またコープきんきには準備段階からの支援に御礼を申し上げます。協同組合の連帯の力、コープきんき7つの生協の「まとまりの力」を実感できる機会となりました。

コープしがの2020ビジョンでは、県民誰もが参加できる協同組合として、事業を発展させ県民の過半数が利用する組織を目指しています。14年度、組合員は新たに12,980人増え、年度末組合員数は159,375人、滋賀県約55万世帯の28.6%の加入率となりました。コープぜせ店オープンを契機に多くの方が生協に加入されました。宅配事業に加え、店舗展開で生協のビジビリティが高まり、組合員増加に加速がつくことがよくわかりました。2020ビジョンの実現のためにも店舗事業の展開は大きな力を持っています。

議案書の15年度方針には、「店舗事業」について、店舗事業連帯に関して各会員生協のニーズに積極的に対応する、3生協(しが、京都、なら)の店舗事業の黒字化にむけて店舗事業連帯機能を強化するとあります。店舗事業に大きく踏み出すコープしがにはとても心強く、期待しています。2号店のコープもりやまも15年度中にオープン予定です。引き続き、コープきんきのご支援をお願いします。

### 「組合員の声」に基づいた きめ細やかな対応を」

京都生活協同組合  
代議員 川村 幸子さん



消費税増税、円安などによる物価の高騰などくらしの環境づくりに期待します。  
世界的な食糧不足、円安による物価上昇や、電気料金などの値上げにより組合員のくらしはさらに厳しくなると考えられます。確かな品質の商品が安定した価格で手に入るという毎日の安心感を大切に、組合員の声を反映した商品づくりをお願いします。様々な世代の方の欲しい商品が揃い、私のお気に入り商品が買える生協になれるように、コープきんきによる連帯の力で組合員のくらしのお役立ちが実現できればと思います。

新非食品物流センターの稼働により、個人別仕分けが実現し、班での取り間違いがなくなりとても便利になりました。物流センターが大きくなることで、非食品の品揃えの充実にも期待し、MD政策の整理で、より利用しやすい売場づくりに期待します。

よどがわ市民生協のeフレンス登録率は50%を超えました。スマートフォン対応のアプリが改善され使い勝手が良くなりました。アプリにゲーム感覚を取り入れてちょっとしたお得感をプラス出来る様な仕組みがあれば利用率のアップに繋がるとは思いませんか。

最近では生協と他の量販店との違いを認識していない組合員も増えていきます。コープ商品の良さを知らないまま、名前をよく知っている方を選択しているのではないのでしょうか。せめて「いつでも注文」にはコープの洗剤を並べていただけませんか。使ってみて初めて、この価格がこの中身ということがわかります。まずは1箱、1本を購入できる機会を増やしてほしいです。次々と新しい洗剤が登場し、生協ファンの人でさえ、どの洗剤を使えばいいのかよくわからない状況です。洗剤についてのわかりやす

### 「くらしのパートナー」は様々な商品が載っており、組合員は毎週楽しみにして買い物をしています。「いつでも注文」のコーナーもでき、一層便利になりました。少し気になるのは、「いつでも注文」のコーナーにコープの洗剤が少なくことです。有名メーカーのものが目を引きます。

生活協同組合おさかバルコープ  
代議員 高瀬 悦子さん



境が変化することで、カタログ紙面では、「本体価格値下げ」「スーパープライス」などが企画され、くらしの応援と利用につながるきっかけになりました。品質の確かな低価格の商品は子育て層、ファミリー層世代には必要ですのでプレミアム商品と共に今後も品揃えの充実をお願いします。ラブコープキャンペーンでは、画期的なラブコ動画アプリやCO・OP商品特集などにより、CO・OP商品にさほど関心のなかった組合員にも商品の良さと価値が伝わったのではないのでしょうか。引き続き、新ブランドのコープオリエイや新パッケージなどを含めCO・OP商品の良さをさらにアピールしてほしいです。  
家族構成やライフスタイルが多様化する中でそれぞれの組合員のくらしに合う商品配置がこれまで以上に必要になってきます。その視点から第5次中期計画は重要な位置づけになります。なかでも宅配事業の拡張型宅配(ベビー・キッズ・介護関連・美容・健康・ペットなど)は、その要望や期待に応える手段として早急に取り組んでほしいです。また、健康に対する関心も高く、減塩、低カロリー商品などの充実や、カタログ紙面での塩分やカロリーの表示も検討をお願いします。  
環境汚染や資源の枯渇が世界的な問題となっています。もずくを購入してサンゴ礁再生を応援するような寄付金つき商品の開発、MSC、ASCなどの認証商品やフェアトレード商品の調達、震災被災地応援企画などをさらにすすめてほしいです。昨年、「CO・OP×レッドカップキャンペーン」に取り組みましたが、分かりにくかったとの声がありました。一目で分かる工夫をお願いします。  
地球環境やくらしの環境がめまぐるしく変化する中で、組合員の声や要望へのきめ細やかな対応が求められています。第5次中期計画を基にコープきんきのまとまりの力で中期計画初年度の15年度を着実に前進させていきましよう。

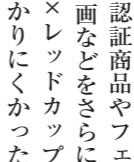
境が変化することで、カタログ紙面では、「本体価格値下げ」「スーパープライス」などが企画され、くらしの応援と利用につながるきっかけになりました。品質の確かな低価格の商品は子育て層、ファミリー層世代には必要ですのでプレミアム商品と共に今後も品揃えの充実をお願いします。ラブコープキャンペーンでは、画期的なラブコ動画アプリやCO・OP商品特集などにより、CO・OP商品にさほど関心のなかった組合員にも商品の良さと価値が伝わったのではないのでしょうか。引き続き、新ブランドのコープオリエイや新パッケージなどを含めCO・OP商品の良さをさらにアピールしてほしいです。  
家族構成やライフスタイルが多様化する中でそれぞれの組合員のくらしに合う商品配置がこれまで以上に必要になってきます。その視点から第5次中期計画は重要な位置づけになります。なかでも宅配事業の拡張型宅配(ベビー・キッズ・介護関連・美容・健康・ペットなど)は、その要望や期待に応える手段として早急に取り組んでほしいです。また、健康に対する関心も高く、減塩、低カロリー商品などの充実や、カタログ紙面での塩分やカロリーの表示も検討をお願いします。  
環境汚染や資源の枯渇が世界的な問題となっています。もずくを購入してサンゴ礁再生を応援するような寄付金つき商品の開発、MSC、ASCなどの認証商品やフェアトレード商品の調達、震災被災地応援企画などをさらにすすめてほしいです。昨年、「CO・OP×レッドカップキャンペーン」に取り組みましたが、分かりにくかったとの声がありました。一目で分かる工夫をお願いします。  
地球環境やくらしの環境がめまぐるしく変化する中で、組合員の声や要望へのきめ細やかな対応が求められています。第5次中期計画を基にコープきんきのまとまりの力で中期計画初年度の15年度を着実に前進させていきましよう。

情報、自分の家庭に合った洗剤の選び方や環境に配慮した使い方などを上手に知らせてほしいです。  
eフレンス会員登録も40万人を超え、スマホやタブレットでも気軽に利用できるようになりました。使い勝手も格段に良くなりました。それでもまだ「ああしてほしい」「こうだったらいいたいのに」との声も聞かれます。改善を続けてほしいです。誰にでも簡単に使えるようになれば、今後もっと多くの組合員に広がっていくことなのでしょう。高齢者が使えるようなものになればどんなにすばらしいでしょう。今後SNSの研究や様々な企画、売り場の強化などを計画されているとごまます期待しています。

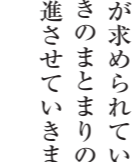
消費税が8%に増税され1年少し経ちました。多くの消費者は収入の恩恵をあまり感じられず、むしろ物価の上昇に負担を感じています。今年度もコープきんきでは、組合員のふだんのくらしへのお役立ち度を高めることを最優先の価値観として事業活動を行うと宣言されとても期待しています。

母は長く生協の組合員をしており、娘の私は生協2世になります。配送曜日は子どもながらトラックの来る目を楽しみにしていました。時代は流れ、ネットなどで注文すればすぐに商品が届き、コンビニに走れば物が買える世の中、生協の宅配は変わらず週一回、このままでいいのかわかりません。しかし、生協の商品カタログからは、商品への興味や楽しさ、届くまでに待ち焦がれるワクワク感が満載です。商品を通して、幸せな気持ちにする力があります。生きることは食べることに、楽しく食べる知恵を教えてください。ガイド本のように、人を良くすること、食を育てることが食育です。生協ファンが多いシニア・シルバー層は今後、介護へと進む可能性が高くなりますが、食生活から介護予防へとつながる意義は大きいと思います。健康な年の重ね方次第で健康寿命が延び、シニア・シルバー層ではなく、キラキラと輝くプラチナ層になってもらいたいです。サプリメントや医薬品に頼るのでなく、食育の視点で幅広い健康配慮商品や、機能性食品の品揃えと提案がますます必要で、生活習慣改善の動機づけになると期待して

「組合員の声」に基づいたきめ細やかな対応を」  
寄る添いっぺい  
市民生活協同組合ならコープ  
代議員 紙森 美保さん

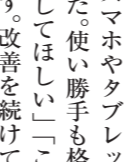


「商品カタログでもって食育を」  
大阪いずみ市民生活協同組合  
代議員 吉村 ひろみさん



「コープきんき事業連帯」  
期待するの121  
よどがわ市民生協の14年度共同購入事業の供給高は、前年比103.9%と伸長し、過去最高となりました。消費税増税対応は、コープきんきで早い段階から準備をすすめ、価格表記のスムーズな移行や、買い置き需要にも遅配や欠品もなく、組合員の混乱を避けることができました。また、MD改革をさらに発展させることにより、増税後の影響を最小限に抑え世帯利用高を支えることができました。  
15年度コープきんきでは、「組合員のふだんのくらしへのお役立ちを高めること」を最優先に位置づけられています。セグメント対応カタログでキメ細かい品揃えを期待し

「商品の開発、調達」  
わかやま市民生活協同組合  
代議員 武藤 卓世さん



組合員から総代会議の場で「カタログが見やすくなった」や、メニュー提案に対し「メニューがとても参考になる」「毎回楽しみにしています」「季節の行事メニューがとてもうれしいです」など喜びの声が多数聞かれました。  
通年ギフトは中々実現できないようですが、彩食楽便を利用している組合員からは、全国各地の珍しい商品を手に入れる事ができ、お供えやお使い物に重宝しているとの声をいただきました。組合員が楽しくなるようなさらなるメニュー提案や食材キット品の開発、彩食楽便の充実に期待します。ただ、カタログの多さに対しては、賛否両論様々な意見が聞かれます。カタログが選択できるようにすればと切に感じます。もつと見やすく、買いたいものが楽しめる、ワクワクするようなカタログ紙面を要望します。

非食品の個人別仕分けが開始された事は組合員にはとても有難い事です。一方、新非食品物流センターに移行後、欠品や誤配などトラブルが発生しています。移行準備や事前の情報収集が十分だったのか疑問が残ります。早急な対応を望みます。

組合員の評価は得ている一方でMD政策のはっきりとした総括が見えていません。総括が不十分なままでのプロモーションにならないようにお願いします。15年度より営業支援担当部局を設置されました。コープきんきの基本姿勢として「組合員の利用する立場からの視点を貫き」と掲げられていますので、会員生協の組合員の生の声が反映されるように職員の方々の活躍を期待します。

「人」に「良」と書いて、「食」と読むように、人を良くすることを育むことが食育です。生協ファンが多いシニア・シルバー層は今後、介護へと進む可能性が高くなりますが、食生活から介護予防へとつながる意義は大きいと思います。健康な年の重ね方次第で健康寿命が延び、シニア・シルバー層ではなく、キラキラと輝くプラチナ層になってもらいたいです。サプリメントや医薬品に頼るのでなく、食育の視点で幅広い健康配慮商品や、機能性食品の品揃えと提案がますます必要で、生活習慣改善の動機づけになると期待して

# 新役員体制

6月17日開催の第12回通常総会およびその後の理事会におきまして、次の通り役員が選任され、就任いたしました。

理事	代表理事	森 宏之	非常勤	市民生活協同組合ならコープ 理事長
	副理事長	畑 忠男	非常勤	京都生活協同組合 理事長
	専務理事	小池 隆博(新任)	常勤	
	専務理事	中村清一郎(新任)	常勤	
	専務理事	西山 実	非常勤	生活協同組合コープしが 理事長
	専務理事	白石 一夫	非常勤	生活協同組合コープしが 専務理事
	専務理事	大島 芳和	非常勤	京都生活協同組合 専務理事
	専務理事	小田 剛之	非常勤	市民生活協同組合ならコープ 副理事長
	専務理事	前川 光治	非常勤	大阪よどがわ市民生活協同組合 理事長
	専務理事	貫 恒夫	非常勤	大阪よどがわ市民生活協同組合 副理事長兼専務理事
	常勤監事	中 政治	常勤	
	監事	砂畑 昌宏	非常勤	員外監事
	監事	古川 拓(新任)	非常勤	員外監事
	監事	石井 聡	非常勤	京都生活協同組合 常勤監事
	監事	光定 均(新任)	非常勤	大阪いずみ市民生活協同組合 常勤監事
	専務理事	藤井克裕	非常勤	2003年～2012年 理事、2012年～2015年 副理事長
	専務理事	門脇 馨	非常勤	2003年～2007年 副理事長、2007年～2009年 常務理事、2009年～2015年 専務理事
	専務理事	水 亨	非常勤	2009年～2015年 監事
	専務理事	西 誠	非常勤	2008年～2015年 監事

## 退任役員

6月17日をもって、副理事長 藤井克裕、専務理事 門脇馨、監事 水 亨、西 誠は退任いたしました。



藤井克裕 副理事長 (京都生協理事長)



森 宏之 理事長 (ならコープ理事長)

## 第5次中期計画の概要(15年度～17年度)

コープきんきでは、3年単位で中期計画を設定し、それにもとづいて単年度の方針、事業計画を決め、実践しています。15年度から17年度の3年間で第5次中期計画の期間と設定しました。この期間の経営環境の最大の変化は、人口減少と晩婚・非婚化がさらにすすみ、宅配事業の縮小が予測されることです。この変化に対し、事業の領域をあらためて捉え直し、宅配・無店舗事業の総合で成長性を確保していきます。そのために、新たな事業領域にも積極的にチャレンジします。

### コープきんきのめざすもの、重点的な視点

#### 1 宅配事業の改革をさらに推進し、厳しさが増す組合員のくわへのお役立ちを高めます

- ① MD、媒体改革をさらに深め、「コア宅配」での品揃え・売り場情報改善を推し進めます。
- ② 宅配インフラを活用した「拡張型宅配」を、多様に展開することで組合員の利用層を広げ、宅配事業全体の成長性を確保します。
- ③ 17年4月に予定されている消費増税第2弾への対応は、「組合員の家計を守る立場」「事業への影響を最小限にとどめる立場」を堅持して取り組みます。

#### 2 宅配・無店舗事業の次期構想を会員生協と共有し、積極的に実践に取り組みます

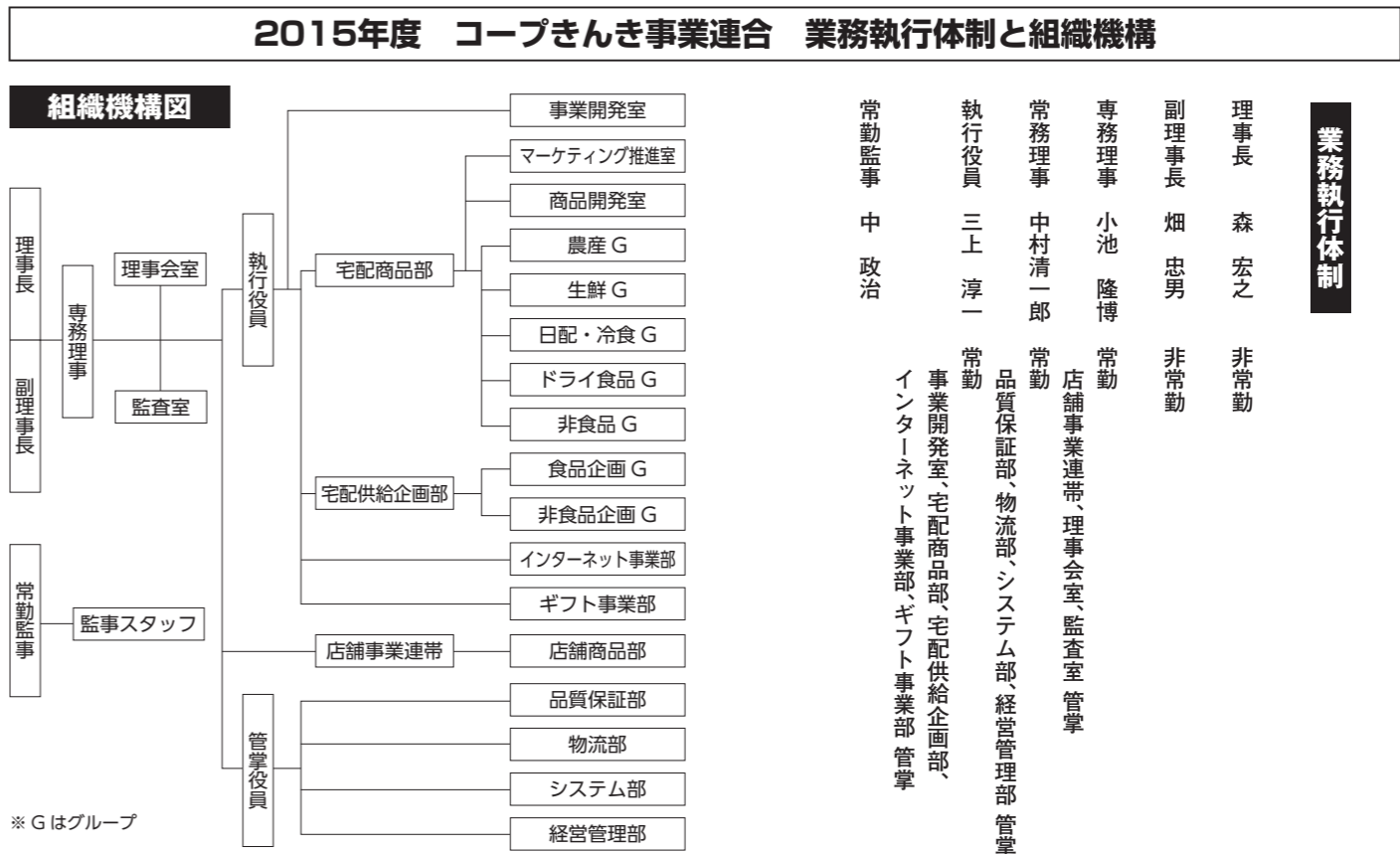
- ① 宅配インフラの外にあるギフトや通販事業、インターネットを活用した「新規・通販事業」に積極的に取り組むことで未取扱いの品揃えの拡大や、個々のニーズに対応します。

- ② 新たな売場拡大とお届けインフラのしくみを整備することで、次期の宅配・無店舗事業モデルにむけて実践に取り組みます。
- ③ 会員生協と共有し、協力のもとに研究・実験のスピードを引き上げます。

#### 3 コープきんきの場で新たに「まとまりの力」を発揮すべき課題について事業連帯で取り組みます

- ① 利用定着の課題やインターネット利用(eフレンド)登録者の拡大、個人別対応の取り組み、3生協店舗事業連帯課題など、会員生協の共通した重要課題について、会員生協との連携を強めながら積極的に取り組みます。
- ② 引き続き、物流・システム・品質保証・各種インフラ機能の整備などについて、中長期のビジョンをもつてすすめます。
- ③ 全国の生協グループですすめる共同事業課題について、経済メ리트が創出できる場合は積極的に連帯・参加します。

## 業務執行体制



## 宅配事業

無店舗事業の総合力で成長性を維持します

### ■無店舗事業の基盤と事業区分の整理

第5次中期計画では、宅配事業の新たな成長性を確保するために無店舗事業を3つに区分して、それぞれの重点課題を明確にします。

【コア宅配】	一律の商品案内カタログまたはeフレンドで商品注文し、週1回定曜日定時配送でお届けする現在の宅配事業です。
【拡張型宅配】	一律の商品案内カタログでは補えない個別ニーズの商品を、別カタログやeフレンドで注文し、コア宅配の配送でお届けする形態の事業です。
【新規・通販事業】	コア宅配の配送ではなく、一般の宅配便などを利用して配送する事業です。

### ①「コア宅配」(＝現行の宅配事業)

「ファミリー」「シニア」層の利用拡大、「子育て層」や「新規加入者」の利用促進、価格設定、お試し企画などをすすめます。  
第4次中期計画の「商品政策」5つのMD課題にもとづく品揃え改革をすすめます。  
年代層分析に加え、「くらし方や消費傾向」を用いた分析手法を品揃え、プロモーション改革に活用します。

### ② 拡張型宅配

・子育て、シニア・シルバー向け媒体を発行  
〈子育て〉「ベビー」「キッズ」「幼児菓子」「ベビー用品・フード」「すくすくくん」などの品揃えを段階的に拡大します。  
〈シニア・シルバー〉「健康・いきいき・元気・上質」をコンセプトに「健康食品」「上質雑貨・食品」「健康配慮」などを段階的に拡充します。  
・利用属性、利用傾向にあわせた媒体配布、インターネットを活用した個人別のおすすり提案などを検討します。

### ③ 新規・通販事業

・eフレンドの利用人数構成を大幅に引き上げます。  
・スマートフォン、タブレット端末に対応した機能を充実します。  
・インターネット専用売場を強化します。  
・外部取引先との提携事業も視野に新しい市場の導入をすすめます。  
・ギフト事業は、地元商品と銘店の拡充、通年ギフト、返礼ギフトの外部提携を検討します。

「第4回品質管理研修会」を開催しました。

コープきんきでは、お取引先との連携を強め、相互に協力し合いながら、商品の品質向上をはかっています。お取引先とともにすすめる品質管理活動として、第4回品質管理研修会を、4月28日(火)ホテル新大阪コンファレンスセンターにおいて開催しました。お取引先の工場製造責任者や品質管理責任者の方々を中心に127社194名、コープきんき事務担当者をあわせて275名が参加しました。

大阪府健康医療部 食の安全推進課 安全推進グループ 木元 大氏より「食品表示法と食品表示基準の概要について」食品表示基準のポイントを中心に「のテーマで講演をいただきました。食品表示基準の旧制度からの主な変更点や、機能的表示食品の概要などについてわかりやすく解説をいただきました。

株式会社日吉 林賢一氏(滋賀県環境衛生科学センター(前所長)より「食品製造現場における食中毒予防に関する基礎知識」として、食品リスクで最も頻度の高い微生物性食中毒の近年の傾向と対策、とくにノロウイルス対策のポイントについて講演をいただきました。

モロゾフ株式会社 品質保証部 谷川基喜氏からは、「洋菓子における衛生管理の取り組み」として、フードセーフティーからフードデイツェンスへの取り組みや微生物汚染対策などについて実践的な報告をいただきました。

参加者からは、食品衛生について自社の取り組みに活かしたい、参考になったなどの声が多く寄せられました。



商品検査センターの検査結果報告

コープきんきでは、生協で取り扱う商品に対する組合員の信頼に応えるために商品検査を行っています。

第1四半期の商品検査実施状況

検査区分		検査品目数	基準外
新規検査	微生物検査	784	26
	食品添加物検査	156	
	加工食品アレルギー検査	34	
流通品検査	CO・OP商品微生物検査	713	8
	NB商品微生物検査	1337	13
事前検査	輸入加工食品残留農薬検査	68	
	農産物残留農薬検査	147	
	放射性物質検査	65	
合計		3304	47

※商品検査の判定はコープきんきの自主基準にもとづいて行っています。基準外であっても商品の安全性に問題はありません。  
 ※新規取扱品検査において基準外になった商品は企画をとりやめています。  
 ※流通取扱品検査において基準外になった商品は、原因調査と対策を確認しています。  
 ※放射性物質検査では、放射性ヨウ素、放射性セシウムとも、検出限界を超えるものはありませんでした。(検出限界：一般食品 25Bq/kg、牛乳・水・茶 1Bq/kg)

コープきんきの品質保証と組合員の声の実現についての活動報告として、「2015年度版品質保証レポート」を発行しました



くわしくは、コープきんきホームページをご覧ください。  
[コープきんき品質保証レポート2015](#) 検索

第1四半期事業報告(4月~6月)

《宅配商品事業 コープきんき企画分》

	実績	予算	予算比	前年実績	前年比
供給高(千円)	39,088,317	38,711,830	101.0%	38,067,330	102.7%
粗利益高(千円)	10,602,465	10,566,586	100.3%	10,429,918	101.7%
粗利益率(%)	27.12%	27.30%	99.4%	27.40%	99.0%
世帯利用高(円)	3,579	3,545	101.0%	3,562	100.5%

《その他の事業》

	実績	予算	予算比	前年実績	前年比
店舗事業(千円)	3,032,892	3,046,026	99.6%	3,027,340	100.2%
ギフト事業(千円)	516,603	461,879	111.8%	287,390	179.8%
通販事業(千円)	2,706,379	2,828,132	95.7%	2,669,797	101.4%

※今年度よりギフト事業に拡張領域を含んでいます。

＜第1四半期・宅配商品事業の特徴＞

宅配商品事業(コープきんき企画分)の会員生協供給高は、390億8,831万円となり、前年比102.7% (前年差+10億2,098万円)と伸長しました。予算比でも101.0% (予算差+3億7,648万円)と超過しました。

責任数値である世帯利用高は3,579円となり、前年比100.5% (前年差+16円)と伸長しました。予算比でも101.0% (予算差+34円)と超過しました。その内訳は、食品が2,986円(前年差+32円、予算差+52円)、非食品が592円(前年差▲16円、予算差▲18円)でした。食品では、主力商品の新たな利用者を増やすためのお試し企画や、ファミリー層向け商品の品揃え拡大に取り組みました。5月4日より、有職主婦を対象にミールソリューションページ「ママ楽デリ」をスタートしました。また、6月からスタートした「CO・OP商品ブランドの刷新」についての紹介や集合特集を行いました。

粗利益率(GPR)は27.12%となり予算、前年実績をともに下回りました。原料価格の高騰などが要因となりました。粗利益高は106億246万円となり、前年比101.7% (予算比100.3%)と前年実績を確保しました。



お試し企画



「ママ楽デリ」



6月からの「CO・OP商品ブランドの刷新」

配送現場所属長学習交流会

コープきんきでは、15年度より新たに営業支援担当を配置し、会員生協と連携して、ラブコープ・キャンペーンの継続的な取り組みやCO・OP商品ブランドの刷新などの商品普及活動を強める取り組みをすすめています。

5月22日(金)、日本生協連 生協会館新大阪において、第1回配送現場所属長学習交流会を開催しました。会員生協の配送現場の所属長を対象にした学習交流会の開催ははじめての取り組みです。当日は配送センターの所属長を中心に会員生協から29名が参加されました。土用の丑の日にむけたうなぎの供給促進やCO・OP商品ブランド刷新の取り組み、ソルテージ(薬用ハミガキ)の学習、商品の試食、会員間での商品普及の事例交流など盛りだくさんの内容となりました。



学習会の様子



試食の様子

※土用の丑のうなぎの予約(7月2回)は、会員生協の取り組みも相まって前年比142%の大幅な伸長となりました。

コープきんき虹の会第7回通常総会

コープきんきのお取引先の会である、コープきんき虹の会(会員数550)は、7月21日(火)ホテルニューオータニ大阪において、第7回通常総会を開催しました。虹の会会員のお取引先478社737名と会員生協役員、コープきんき役員を合わせて882名が出席しました。

コープきんき虹の会会長 日本水産株式会社 細見典男社長の開会挨拶の後、虹の会の2014年度事業報告と2015年度事業計画が承認され、今年度も虹の会の各部署を中心に会員相互の事業発展のための交流や研修会などを積極的に行うことが確認されました。また、役員改選が行われ、左記の方々が虹の会全体役員に選出されました。

また、総会にはコープきんき事業連合の役員が来賓として出席し、代表として森宏之理事長が挨拶しました。また、小池隆博専務理事がコープきんき事業連合の現況について報告しました。



虹の会全体役員

- |     |               |         |
|-----|---------------|---------|
| 会長  | 日本水産株式会社      | 細見典男社長  |
| 副会長 | 全国農業協同組合連合会   | 岩城晴哉常務  |
| 副会長 | 日本ハム株式会社      | 末澤壽一社長  |
| 会計  | 加藤産業株式会社      | 小林隆夫専務  |
| 会計  | 株式会社クラブコスメックス | 高井道男取締役 |
| 監査  | 三菱食品株式会社      | 今村忠如専務  |
| 監査  | 株式会社ニチレイフーズ   | 左東賢治専務  |