

コープきんき

コープきんき事業連合は、コープしが・京都生協・ならコープ・よどがわ市民生協・おおさかバルコープ・いずみ市民生協・わかやま市民生協の近畿7生協を会員とする生活協同組合連合会です。

第56号

発行/2015年5月14日・通巻56号
生活協同組合連合会
コープきんき事業連合
〒532-0011
大阪市淀川区西中島5丁目
13番9号 新大阪MTビル1号館
TEL 06-6838-4556
FAX 06-6302-9533

発行責任者/森 宏之
発行事務局/理事会室
URL: http://www.kinki.coop/
e-mail: info@kinki.coop



青果売場



水産売場



精肉売場

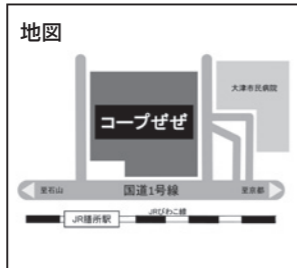


惣菜売場



コープぜぜ店は、コープしが新店舗政策による第1号店として、売り場面積を以前の約1.5倍に拡大し、「おいしさ」「楽しさ」「あたたかさ」をテーマに、毎日のお買い物が楽しくワクワクするお店を目指しています。

コープきんきでは、2013年度より3生協(コープしが、京都生協、ならコープ)店舗事業連帯の機能を拡大し、共同仕入領域の拡大や店舗基幹システムの構築・導入、プロモーションの共通化などの事業連帯を積み上げてきました。出店の主体は会員生協ですが、コープきんきは3生協店舗事業の早期の黒字化にむけた店舗モデルの具体的実践として、コープぜぜ店のオープンにむけて会員生協とともに取り組んできました。また、いずみ市民生協からも生鮮の売場づくりを中心に独自に支援をいただきました。



店舗概要
所在地 / 滋賀県大津市電が丘 1-1
売場面積(テナント含む) / 1,441㎡(約436坪)
年間供給予定 / 15億円
駐車台数 / 125台
営業時間 / 9:00 ~ 21:30
アクセス / JR 膳所駅より徒歩 8分

コープぜぜ店(コープしが)オープンしました



コープきんき共同開発商品

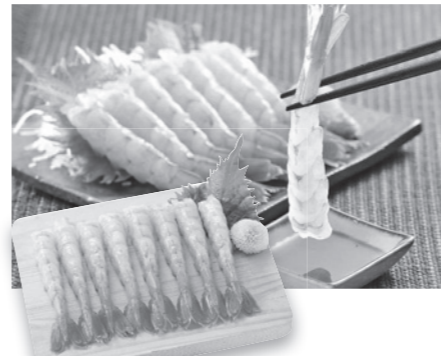
新規開発商品

近畿2府3県の7つの生協の組合員さんの声をもとに、ふだんのくらしに役立つ商品を開発しています。



4月5日からデビュー

特大サイズの赤えび(アルゼンチン産)を刺身用に尾付のむき身にしました。



大きな大きな刺身用えび
100g(8尾)
通常価格 本体 **458円**
(税込495円)

4月4日からデビュー

水の代わりに牛乳と生クリームを使ったほんのり甘いパンです。



みるくと生クリームのぱん
1本
通常価格 本体 **198円**
(税込214円)

4月1日からデビュー

卵・山芋入りのふんわり生地に豚肉、または、海鮮具材をのせたお好み焼です。



ごっつ旨いお好み焼
(豚玉) 各 通常価格
(いか・えび・たこ) 本体 **548円**
(税込592円)
(各) 562g(2枚)

3月4日からデビュー

乳脂肪分0.7%のすっきり飲みやすい低脂肪乳が求めやすい価格でデビューしました。



低脂肪乳
1000ml
通常価格 本体 **138円**
(税込149円)

3月4日からデビュー

にがり100%を使用した小分けタイプの充填とうふです。原料大豆は北米産(遺伝子組み換えでない)を使用しています。使い勝手が良く、味噌汁、冷奴にどうぞ。



絹とうふ
150g×3
通常価格 本体 **78円**
(税込84円)

3月3日からデビュー

北海道産の秋鮭をしっとりしたスモークサーモンにしました。



北海道のサケ しっとりスモークサーモン
切り落とし 70g
通常価格 本体 **298円**
(税込322円)

きんき商品

新商品

コープきんきエリア内で生産された主原料を使った加工品や、特産物などの商品を「きんきげんき商品」としてお届けしています。みんなで利用することで「近畿を元気にしたい」という思いで企画しています。

3月2日からデビュー

京都府で水揚げされたさわらを小さくカットし、フライに仕上げました。

フライパンでさわらフライ
210g(8~11切)

通常価格 本体 **378円**
(税込408円)

1月3日からデビュー

ふっくらとやわらかく煮含めの良い、和歌山産原料に限定した長ひじきです。太口で歯ごたえ良い。

紀州産長ひじき
30g

通常価格 本体 **298円**
(税込322円)

CONTENTS

- コープぜぜ店オープン P1
- コープきんき新非食品物流センターの概要と稼働状況 P2
- 組合員理事懇談会 P3
- 第12回通常総会のご案内 P3
- 商品開発組合員懇談会 P4
- 組合員モニター活動 P5
- 品質保証、商品検査報告、組合員さんの声に応じて P6
- 第4四半期、2014年度事業報告 P7
- コープきんき虹の会全体研修会 P7
- コープきんき共同開発商品、きんきげんき商品(新商品) P8

コープきんぎ新非食品物流センターの概要と稼働状況
コープきんぎは、2月に非食品物流センターを京田辺市に新設しました

・非食品物流センターの概要



・稼働状況

初期トラブルを回避するため集品作業を旧物流センターから段階的に移行しました。

2月4回(2月20日~26日) ならコープ分集品(稼働率16%)

ほぼ計画通りに稼働し、予定通りにならコープに納品することができました。オーダーピッチ(1袋あたりの集品速度)は目標を上回ることができました。ただし、袋くりとオリコン投入作業に時間がかかり作業工程を改善しました。商品の配送・納品、システムでは特段のトラブルはありませんでした。

3月1回(2月27日~3月12日) ならコープ、よどがわ市民生協、パルコープ分集品(稼働率40%)

この期間でオーダーピッチの改善をめざしました。日々、問題点を改善しながら、スピードアップすることができました。会員生協への納品時間で、制限時間をオーバーしたものが2件発生しました。

3月3回(3月13日~19日) ならコープ、よどがわ市民生協、パルコープ、コープしが、いすみ市民生協、わかやま市民生協分集品(稼働率80%)

この回から物量が大幅に増加するため、リスクを回避するために、前日から集品作業を開始しました。会員生協へはほぼ予定時間内に納品できました。

3月4回(3月20日以降) 全会員生協分集品(稼働率100%)

この回から全会員生協分の集品を行いました。リスクを回避するために前日から作業を行いました。オーダーピッチは目標に達することができ、大きなトラブルはなく稼働しました。

現在、大きなシステムエラーやライン上のトラブルはなく稼働していますが、一部で集品ミスや会員生協納品の不具合などが発生しており、会員生協にご迷惑をお掛けしております。引き続き、日々の点検強化や対策の具体化、業務委託先への要請を行いミスの低減につとめています。



集品ミスの削減に向けて、DPS作業の正面投入の徹底を行いました。



袋くりが滞ったため、ライン上で作業せず、後方で作業するように変更し、オーダーピッチが改善されました。

組合員理事懇談会

4月17日(金)、コープきんぎ事業連合会議室において、14年度第4回組合員理事懇談会を開催しました。各会員生協の組合員理事14名、会員生協職員、コープきんぎ役員などあわせて29名が参加しました。

森理事長の開会あいさつの後、コープきんぎから「第4四半期の業務報告と宅配商品事業報告」、「第4四半期の組合員の声の実現と商品開発・改善の取り組み」について報告を行いました。非食品分野の利用低下に関して品揃えや紙面の改革の必要性、トレンド商品の企画やバレンタインの品揃え、6月よりスタートする食材キット「ママ楽デリ」などについて、利用する立場から多くの意見や要望が寄せられました。

日本生協連 関西共同開発部 上田均様より、6月よりスタートする「C.O.P商品ブランドの刷新」について報告をいただき、質疑応答を行いました。また、日本生協連のご協力により、6月1日発売の「コーププレミアム商品」5品の試食を行い、おいしさを実感していただきました。



2月から3月にかけて各会員生協で、コープきんぎ第5次中期計画、14年度のまとめと15年度方針総会議案(1次案)について討議が行われ、意見や要望、質問などが94件寄せられました。いただいた意見などのまとめとそれらをふまえた2次案を報告し、意見交換を行いました。

第12回通常総会のご案内

生活協同組合連合会コープきんぎ事業連合第12回通常総会を、6月17日(水)、新大阪ワシントンホテルプラザにおいて開催します。通常総会では、2014年度の事業報告・決算報告・剰余金処分案の承認、2015年度事業計画・収支予算案の決定、第5次中期計画の承認、役員選任など、コープきんぎの運営に関する基本的な事項を決定します。

第12回通常総会開催について

定款第47条にもとづき、左記の通り、第12回通常総会を開催します。

記

1. 日時 2015年6月17日(水) 午後1時~3時15分

2. 会場 新大阪ワシントンホテルプラザ (大阪市淀川区西中島 5丁目5番15号)

3. 議案(予定)

- 第1号議案 2014年度事業報告、決算報告・剰余金処分案承認の件
- 第2号議案 2015年度事業計画・収支予算決定の件
- 第3号議案 第5次中期計画承認の件
- 第4号議案 役員選任の件
- 第5号議案 役員報酬決定の件
- 第6号議案 役員退職慰労金支給の件
- 第7号議案 議案決議効力発生の件

第12回通常総会 代議員定数について

生活協同組合連合会コープきんぎ事業連合2014年度第5回理事会は、定款第46条にもとづく第12回通常総会代議員定数を58名とし、総会運営規約第2条にもとづく各会員代議員数を左記の通り決定しました。

記

【会員別代議員数】

- 生活協同組合コープしが 7名
- 京都生活協同組合 11名
- 市民生活協同組合ならコープ 8名
- 大阪よどがわ市民生活協同組合 6名
- 生活協同組合おさかパルコープ 9名
- 大阪いすみ市民生活協同組合 10名
- わかやま市民生活協同組合 7名

商品開発組合員懇談会

2月25日(水)、日本生協連 生協会館新大阪にて「第31回商品開発組合員懇談会」を開催しました。会員生協48名、お取引先26社42名、日本生協連などからも含めて合計123名が参加しました。

全体会では、コープきんきより、「きんき共同開発商品の進捗状況、2014年度のモニター活動のまとめ」について報告し、当日の試食・展示商品について説明を行いました。

特別報告として、日本生協連 商品政策部 村上和男様より、「CO・OP商品の新しいブランドデザイン」について報告をいただきました。参加者から、「商品によってパッケージがバラバラについていると感じていたので統一されることは良いと思う」とや「CO・OP商品を買ってみよう、食べてみよう」というインパクトが弱いように思うので今回の改革に大いに期待します」など、この機会にCO・OP商品の良さがもつと伝わればとの声をたくさんいただきました。また、「CMの印象がよかった」との感想もいただきました。

お取引先と日本生協連のご協力により、コープきんき共同開発新規開発商品7品、日本生協連の商品13品、改善・変更の新商品(全国共同開発、独自開発など)21品、食材キット「ママ楽デリ」2品、合計43品目を展示し、うち41品目の試食を行いました。参加者の人気投票では、コープきんき共同開発新規開発商品「大きな



全体会の様子

大きな刺身用えび」が1位に選ばれました。大きくてプリプリした食感が好評でした。2位は日本生協連の新商品「アサイー&玄米黒酢(ベリー果汁入)」で、フルーティな味わい、フルーツが人気でした。3位は、「果実と野菜のスムージー」で、日持ちの短いパック惣菜の週1回宅配での利用について、「ぬか漬けパック、ドレッシング、茶葉の品揃えについて」、「料理用途限定カット野菜、無洗米の利用実態について」の4つのテーマで、食べ比べなどを行い、商品を開きながら楽しく活発な意見交換を行いました。



試食の様子



分散会の様子(パック惣菜)

組合員モニター活動の結果報告

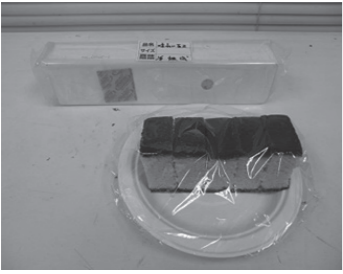
コープきんきでは、商品の開発・見直しや生活シーン、消費の意識・行動について、組合員モニター活動を行っています。

第4四半期 「コープきんき来館モニター」のピックアップ

「コープきんき来館モニター」は、CO・OP商品や留め型商品(メーカーブランド)ですが生協仕様で開発した商品(主力商品)などの商品開発・改善に関する意見や評価をお聞きするために、一つの会場に集まっていたモニターを実施するものです。

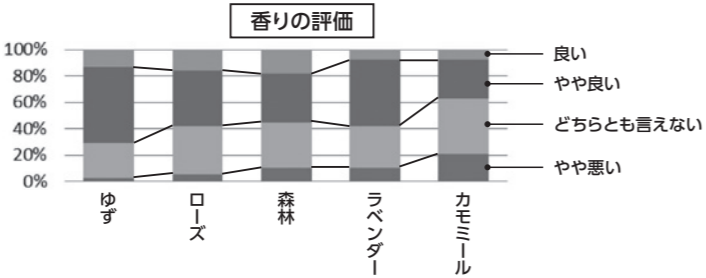
■1月15日第10回来館モニター 上質なカステラ(五三焼き)を開発するにあたり試作品の味覚評価と利用実態を調査しました

卵黄の配合と食感にこだわった上質なカステラをPBで開発するにあたり、味覚評価を行いました。評価は良く、とくにシニア層の方には一定の需要が見込まれる結果となりました。「五三焼き」という名称を知っているかについては、5%の方しか認知されていませんでした。この名称だけでは、上質をアピールするのは難しいことがわかりました。



■2月12日第11回来館モニター タブレットタイプの薬用入浴剤(炭酸ガス入り)を開発するにあたり持帰りモニターを実施しました

香りの違う5種類の試作品について評価をしていただきました。使用感の評価では、カモミールの香り以外、概ね良い結果となりました。一方、大多数の方が「全般的な香りの弱さ」を指摘されており、香りの持続性については改良の余地があると言えます。入浴剤の効能として重要なリラックス感、温浴効果はまずまずの評価が得られました。炭酸が少し弱いというご意見があり、夏場の爽快感を訴求するには少し物足りない設計であることがわかりました。



モニター方法	第4四半期本数	第4四半期参加人数	14年度累計本数	14年度累計参加人数
来館モニター(会場試食&持帰り)	19	771	79	3,048
来館モニター(グループインタビュー)	0	0	4	139
Webモニター	22	5,913	95	27,845
モニター合計	41	6,684	178	31,032

第4四半期(1~3月)では41本のモニター結果が判明しました。2014年度では、過去最多の178本のモニターを行い合計で31,032名の方に回答いただき、コープきんき共同開発商品を中心に商品開発・改善、企画作成に役立てることができました。

主なモニター結果は、コープきんきホームページ上で公開しています。
<http://seikyousan.blogspot.jp/>



■3月12日第12回来館モニター 「青椒肉絲」の豚肉のカット(太さ)の見直しにむけて、現行品と試作品を比較しました

現行品(5mm角カット)と試作品(7mm角カット)を比較した結果、試作品が明らかに優位性が見られました。お肉のカットを太くする点では、一定の支持が得られるのではないかと考えられます。一方、タレの味や絡みややすさでは、現行品の方が良い評価が出ました。肉の食感、太くした方が良い結果となりましたが、やや固いとの感想も多く出されました。カットする際の肉の筋目や長さなどについて注意が必要ということがわかりました。



大きな大きな刺身用えび



アサイー&玄米黒酢(ベリー果汁入)



展示・試食での「お気に入り商品ベスト10」

順位	部門	商品名	商品区分
1	水産	大きな大きな刺身用えび	きんき新規開発
2	加工食品	アサイー&玄米黒酢(ベリー果汁入)	日生協新商品
3	飲料	果実と野菜のスムージー	日生協新商品
4	日配	刻みしば漬	きんき新規開発
5	水産	骨取りさばみりん漬	日生協新商品
6	水産	プチっと大粒いくら醤油漬	きんき新規開発
	冷食	ごつつ旨いお好み焼(豚玉)・(いか・えび・たこ)	きんき新規開発
9	加工食品	麺きわぞるそば	日生協新商品
	加工食品	上麺 熟辛味噌	日生協新商品
	加工食品	大きな果肉のブルーベリージャム	日生協新商品
	菓子	五穀クラッカー	日生協新商品

品質保証



「コープ・ラボ
たべる*たいせつミュージアム」が
オープンしました



テープカットの様子

コープきんきでは、供給する商品の安全性を確保するために、自主基準にもとづいて商品検査を行っています。2010年にいずみ市民生協とコープきんきは共同で商品検査センター「コープ・ラボ」を開設し、運営してきました。



挨拶する門脇専務理事

4月1日(水)、「コープ・ラボ」は「食の安全」と「食育」の体験型ミュージアム「コープ・ラボ たべる*たいせつミュージアム」としてリニューアルオープンしました。

今回のリニューアルでは、「食の安全や食育、たべる*たいせつ」をテーマに、商品検査機能に加えて、学校教育にも活用していただけるよう「食育」ゾーンを新設しました。子どもから大人まで、来館者が参加・体験を通して、食の安全・安心と「食育」について学べる空間に生まれ変わりました。

宅配商品事業の特徴

宅配商品事業(コープきんき企画分)の供給高は、394億7,756万円で予算比101.9%(予算差+7億3,085万円)、前年比97.1%(前年差▲11億7,007万円)となりました。14年度累計では、1,553億962万円(予算比99.9%、前年比100.3%)となりました。

コープきんきの責任数値である世帯利用高は3,715円となり予算差+118円、前年差▲182円となりました。その内訳は、食品が3,137円で予算差+111円、非食品が578円で予算差+8円でした。14年度累計では3,631円(予算差+44円、前年差▲60円)となりました。予算は上回りましたが、前年度に消費税増税前の買い置き需要があったことも影響し、前年実績には届きませんでした。また、非食品分野ではMD政策の見直しが課題となっています。

粗利益率(GPR)は27.60%となりました。14年度累計では27.32%となり予算(予算差+0.18%)、前年実績(前年差+0.17%)ともに上回りました。粗利益高は108億9,485万円で、予算比102.8%と予算を上回りました。14年度累計では、424億2,684万円(予算比100.6%、前年比100.9%)となりました。GPR確保の取り組みの効果があらわれました。

第4四半期事業報告(1月~3月)

<宅配商品事業 コープきんき企画分>

	実績	予算	予算比	昨年実績	前年比
供給高(千円)	39,477,564	38,746,707	101.9%	40,647,642	97.1%
粗利益高(千円)	10,894,857	10,602,875	102.8%	11,137,953	97.8%
粗利益率(%)	27.60	27.36	100.9%	27.40	100.7%
世帯利用高(円)	3,715	3,597	103.3%	3,897	95.3%

<その他の事業>

	実績	予算	予算比	昨年実績	前年比
店舗事業(千円)	2,626,575	2,577,280	101.9%	2,694,857	97.5%
ギフト事業(千円)	307,910	237,565	129.6%	292,196	105.4%
通販事業(千円)	2,295,498	2,385,222	96.2%	2,340,768	98.1%

2014年度事業報告(4月~3月)

<宅配商品事業 コープきんき企画分>

	実績	予算	予算比	昨年実績	前年比
供給高(千円)	155,309,628	155,430,399	99.9%	154,828,832	100.3%
粗利益高(千円)	42,426,843	42,180,170	100.6%	42,030,351	100.9%
粗利益率(%)	27.32	27.14	100.7%	27.15	100.6%
世帯利用高(円)	3,631	3,586	101.2%	3,691	98.4%

<その他の事業>

	実績	予算	予算比	昨年実績	前年比
店舗事業(千円)	10,489,745	10,118,780	103.7%	10,155,011	103.3%
ギフト事業(千円)	2,308,939	2,226,000	103.7%	2,259,764	102.2%
通販事業(千円)	10,314,180	10,539,000	97.9%	10,385,182	99.3%

※通販事業は、日生協カタログとスクロールの供給高です。



食育ゾーンの様子

どにお集まりいただき、オープンセレモニーと見学会が開催されました。いずみ市民生協藤井理事長、堺市消費生活センター主査森様のご挨拶の後、コープきんき門脇専務理事が挨拶しました。

(住所)大阪府和泉市
テクノステージ3丁目1-3

商品検査センターの検査結果報告

商品検査実施状況

検査区分	第4四半期		2014年度		
	検査品目	基準外	検査品目	基準外	
新規検査	微生物検査	578	6	2,189	39
	食品添加物検査	147		788	
	加工食品アレルギー検査	0		35	
流通品検査	CO・OP商品微生物検査	723	6	2,883	19
	NB商品微生物検査	1,239	5	5,295	44
事前検査	輸入加工食品残留農薬検査	0		53	
	農産物残留農薬検査	217	1	912	1
	放射性物質検査	68		314	
合計	2,972	18	12,469	103	

2014年度、12,469品目(16,832検体)の商品検査を実施しました。新規商品の微生物検査で基準外が39件ありました。14品目について供給中止し、他は再検査などで確認した上で供給を開始しました。流通品検査での基準外は、CO・OP商品、NB商品とも前年より減少しました。基準外になった商品は原因調査と対策を確認しています。農産物の残留農薬検査では基準値を超えるものが1件ありましたが、再検査などを行い周辺圃場からの移染であることがわかりました。放射性物質検査では、放射性ヨウ素、放射性セシウムとも、検出限界を超えるものはありませんでした。(検出限界:一般食品25Bq/kg、牛乳・水・茶1Bq/kg)

組合員さんの声に答えて

柔軟剤のお試し企画

組合員さんの声

柔軟剤や洗剤の香り付きを使いたいのですが、コープの商品は香りがわからないので、困っています。香りの見本の様な物があれば安心して、注文できるのですが。

お試し企画を
順次展開します。

4月2回には2SKUを
少量100円企画
(1人1個限定)で、
5月2回には3SKUを
お試し価格(1人1個限定)
で企画します。



2014年度「組合員の声」受付状況

会員生協組合員さんから「組合員の声」として、食品について18,570件、非食品について7,859件のご意見・ご要望などをいただきました。

	件数	新規商品企画要望	既存商品企画要望	商品への意見	商品案内への意見	おすすめの声	その他	受付件数合計
		前年比	前年比	前年比	前年比	前年比	前年比	
食品	2,112	8,438	5,270	1,311	1,033	406	18,570	
	75.9%	76.1%	80.7%	64.8%	50.4%	105.4%	74.7%	
非食品	986	4,676	1,683	202	171	141	7,859	
	88.2%	81.9%	76.2%	79.5%	46.3%	85.5%	80.0%	

コープきんきでは、毎月、寄せられた声にもとづき「組合員の声実現委員会」を開催して、実現のための検討をおこなっています。

虹の会全体研修会

コープきんき虹の会は、2月20日(金)、ホテルニューオータニ大阪において全体研修会を開催しました。当日は、441社のお取引先656名とコープきんき役員を合わせて752名が参加しました。

コープきんき虹の会会長 日本水産株式会社細見典男社長よりご挨拶の後、読売新聞特別編集委員 橋本五郎氏をお招きし、「どうなる日本の政治と経済」をテーマに、過去から現在までの政治の背景や流れ、政治に求められる大切なことなどについて、ご自身の経験を交えて講演をいただきました。

コープきんき事業連合門脇専務理事より、2014年度の事業概況と実践事例の紹介、第5次中期計画と2015年度の基本方針について報告を行いました。



コープきんき虹の会会長
日本水産(株)細見典男社長



講演 読売新聞特別編集委員
橋本五郎氏



全体研修会の様子