

コープきんき

発行/2015年2月20日・通巻55号
 生活協同組合連合会
 コープきんき事業連合
 〒532-0011
 大阪市淀川区西中島5丁目
 13番9号 新大阪MTビル1号館
 TEL06-6838-4556
 FAX06-6302-9533
 発行責任者/森 宏之
 発行事務局/理事会室
 URL: http://www.kinki.coop/
 e-mail: info@kinki.coop

コープきんき事業連合は、コープしが・京都生協・ならコープ・よどがわ市民生協・おおさかバルコープ・いずみ市民生協・わかやま市民生協の近畿7生協を会員とする生活協同組合連合会です。

コープきんき新非食品物流センターが稼働しました

コープきんきは、非食品物流センター（京都市南区）の業務委託契約満了にともない、京都府京田辺市に「コープきんき非食品物流センター」を新設しました。（株式会社日立物流 京田辺物流センター内）

2月4回企画から集品作業を開始しました。移行にともなう初期トラブルを回避するため、旧センターからの段階的な移行をすすめており、3月4回企画から全会員生協分の集品を行う予定です。

新非食品物流センターは、会員生協への物流サービスの品質向上と物流コストの削減を主な目的として開設しました。非食品の個人別仕分けや在庫商品の一括管理などが実現しまし

た。さらに、第5次中期計画（2015年度～2017年度）での宅配事業の拡張に対応できるように低頻度品の集品も可能な設計になっています。



物流センター内部の様子（ソーターシステム）



<地図>



<住所>京都府京田辺市大住浜5番
 <アクセス>京奈和自動車道：田辺北ICより約1km
 第二京阪道路：京田辺松井ICより約3km

CONTENTS

- コープきんき新非食品物流センターが稼働 P1
- コープきんき共同開発商品<新規開発商品> P2
- きんきげんき商品<新商品> P3
- 組合員さんの声に応えて P3
- 組合員モニター活動 P4～5

- 品質保証、商品検査報告 P6
- 組合員理事懇談会 P7
- 会員生協店舗紹介 P7
- 第3四半期事業報告 P8
- 15年度コープきんき事業連合業務執行体制と組織機構 P8

第3四半期事業報告(10月～12月)

<宅配商品事業 コープきんき企画分>

	実績	予算	予算比	前年実績	前年比
供給高(千円)	40,019,927	40,546,220	98.7%	39,723,804	100.7%
粗利益高(千円)	10,921,213	11,035,744	99.0%	10,819,857	100.9%
粗利益率(%)	27.29	27.22	100.3%	27.24	100.2%
世帯利用高(円)	3,678	3,659	100.5%	3,718	98.9%

<その他の事業>

	実績	予算	予算比	前年実績	前年比
店舗事業(千円)	2,642,884	2,525,480	104.6%	2,574,272	102.7%
ギフト事業(千円)	908,159	904,131	100.4%	876,569	103.6%
通販事業(千円)	3,109,653	3,253,037	95.6%	3,206,955	97.0%

※通販事業は、日生協カタログとスクロールの供給高です。

<第3四半期・宅配商品事業の特徴>

宅配商品事業(コープきんき企画分)の供給高は、400億1,992万円となり、前年比100.7%で2億9,612万円の伸長となりました。予算比では98.7%（予算差▲5億2,629万円）となりました。

コープきんきの責任数値である世帯利用高は3,678円となり、予算差+19円で予算を上回りましたが、前年差では▲40円となりました。その内訳は、食品事業が3,033円で予算差+37円(前年差▲23円)、非食品事業が646円で予算差▲18円(前年差▲17円)でした。9月以降の消費や小売業などに関する統計データでは消費マインドの落ち込みがうかがわれ、第3四半期では世帯利用高が全年代層で前年より低下するなど、事業にその影響があらわれはじめました。

粗利益率(GPR)は27.29%となり、予算・前年実績ともに上回りました。昨年度下期から実施した特売オフ率の見直しなどの効果が続いています。

共同周年祭

「京都生協50周年、ならコープ40周年、いずみ市民生協40周年」を記念して共同周年記念価格を展開しました。はじめて利用された子育て・ファミリー層の方も多く、これらの層の利用促進に貢献しました。



非食品の「いつでも注文」

生活必需品などを企画回にかかわらず、いつでも注文いただける「いつでも注文」企画を非食品事業でも開始しました。

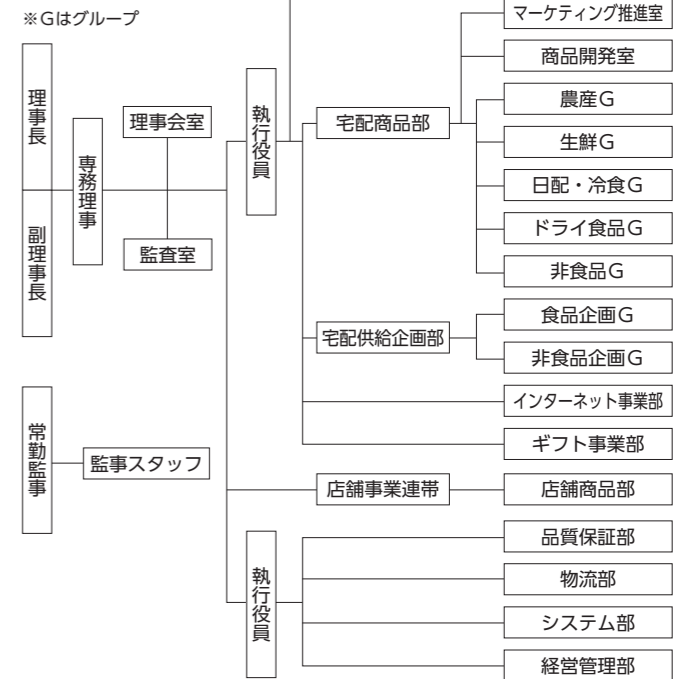


2015年度 コープきんき事業連合 業務執行体制と組織機構

1月21日より、コープきんき役員、執行役員の業務執行体制、および、組織機構を変更いたしました。

- 代表理事 理事長 森 宏之 非常勤
 副理事長 藤井 克裕 非常勤
 代表理事 専務理事 門脇 馨 常勤
 店舗事業連帯、理事会室、監査室 管掌
 執行役員 中村清一郎 常勤
 品質保証部、物流部、システム部、経営管理部 管掌
 執行役員 小池 隆博 常勤
 事業開発室、宅配商品部、宅配供給企画部、インターネット事業部、ギフト事業部 管掌
 常勤監事 中 政治

組織機構図



※宅配事業企画部と事業開発部を統合し、事業開発室としました。
 ※マーケティング推進Gをマーケティング推進室と改称しました。
 ※マーケティング推進G商品開発チームを、商品開発室として独立させました。



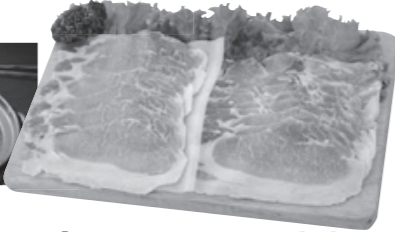
新商品

コープきんきエリア内で生産された主原料を使った加工品や、特産物などの商品を「きんぎんき商品」としてお届けしています。みんなで利用することで近畿を元気にしたい!という思いで企画しています。

7月3日からデビュー

京丹波高原豚ロースをしゃぶしゃぶ用に薄くスライスしました。

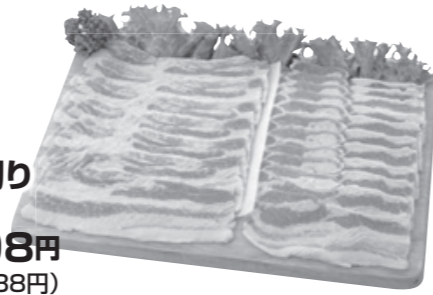
鍋にパンを混ぜ込んでやわらかく甘みのある肉質に仕上げています。



京丹波高原豚 しゃぶしゃぶ用(ロース) 200g
通常価格 本体 **498円**
(税込538円)

12月5日からデビュー

京丹波高原豚の甘みあるバラ肉を鍋用にうすくスライスしました。



京丹波高原豚 鍋用バラうす切り 200g
通常価格 本体 **498円**
(税込538円)

8月4日からデビュー

奈良県産米を使用
金ごまと甘酢生姜をまぜたシャリと肉厚な鯖を黒板昆布で巻きました。8切にカットしています。



鯖寿司(黒板昆布巻) 1本(8切)
通常価格 本体 **920円**
(税込994円)

11月4日からデビュー

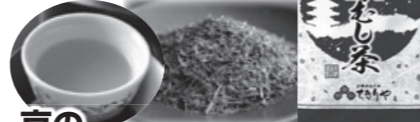
京都府丹後産米を使用
脂のつった鯖(ノルウェー産)をじっくりと焼き上げ、味噌ベースのたれで仕上げました。



京味噌 焼鯖すし 240g
通常価格 本体 **880円**
(税込950円)

12月2日からデビュー

京都府山城地区の一番摘み茶葉を使用
京都府山城地区の一番摘み茶葉を深むして仕上げました。宇治茶の上品さを残した、まろやかで深い味わいです。



京の深むし茶 80g
通常価格 本体 **780円**
(税込842円)



コープきんき共同開発

新規開発商品

近畿2府3県の7つの生協の組合員さんの声をもとに、ふだんの暮らしに役立つ商品を開発しています。

2月1日からデビュー

ふっくら卵シートに5種の具材をのせ、オイスターソースをきかせた餡で包みました。



ふっくら卵の天津飯の具 440g(2食)
通常価格 本体 **458円**
(税込495円)

12月1日からデビュー

鮮度の良い国内で漁獲されたするめいかを使用し、カットして唐揚げ粉をつけました。



国産するめいか 唐揚げ 350g
通常価格 本体 **498円**
(税込538円)

11月4日からデビュー

やわらかい白身魚の真だらを、ひとくち大の骨取り切身にしました。



まだらの切身(骨とり) 200g(6~8切)
通常価格 本体 **348円**
(税込376円)

11月4日からデビュー

若鶏手羽中にWペッパー(ブラックペッパー、ホワイトペッパー)でスパイシーに味付けし、揚げてから焼きました。



おつまみ 手羽から 130g
通常価格 本体 **340円**
(税込367円)

11月3日からデビュー

若鶏もも肉をスパイシーな味わいの衣で包んで揚げました。骨なしなのでお子様やお年寄りも気軽に食べられます。



骨なしフライドチキン 360g(4枚)
通常価格 本体 **498円**
(税込538円)

11月2日からデビュー

食べやすくカットしたアカイカに、軽く塩味をつけ、あおさをまぶした衣で包みました。フライパンで簡単に調理できます。



いかの磯辺焼き 250g
通常価格 本体 **378円**
(税込408円)

11月2日からデビュー

しっとりやわらかく揚げた鶏ムネ肉に、甘酸っぱい南蛮タレを絡めました。電子レンジで簡単に調理ができます。



やわらかチキン南蛮 240g
通常価格 本体 **378円**
(税込408円)

11月2日からデビュー

山形県が誇る良食味のブランド米。つや良く、甘みがあるお米です。JA鶴岡を産地指定、特別栽培米としてデビューしました。農薬・化学肥料の使用を慣行より50%削減しています。

特別栽培米 山形つや姫 4kg
通常価格 本体 **1,750円**
(税込1,890円)

1月4日からデビュー

甘み、香りが強く果汁が豊富。光センサー選別で食味の安定したものをお届けします。



ネーブルオレンジ(防カビ剤使用) 4玉(小玉)
通常価格 本体 **298円**
(税込322円)

組合員さんの声に応じて実現しました

maru-yaka-kimuchi 400g 「ふたシール」を改良しました

<改善実施日>14年10月企画分から自然切替



組合員さんの声

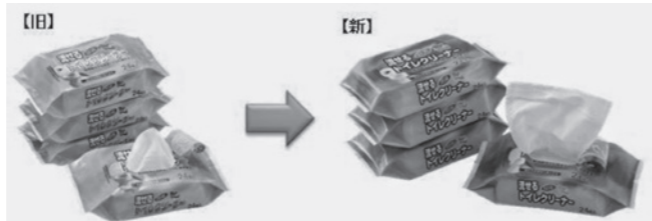
食べようと思ったら、すぐフタがあげにくかったです。中のシールもはがしにくく、あけた時にキムチの汁がとんだし、もっとあげやすくしてほしい。

改善点

「中ふたシール」は二層構造で、上層は印刷層、下層はカップに溶着するシール層です。改良品は、「シール層」の材質を変更してはがしやすくしました。

流せるトイレクリーナーCを改良しました

<改善実施日>1月3日から



組合員さんの声

厚みが薄くなったのでしょうか…。以前(リニューアル前)のものは素材も厚手で破れにくく、使いやすかったのですが、現在のものはすぐに破れてしまい、使用しにくいです。

改善点

“薄い”“破れやすくなった”という声から、シートを「2枚重ね」にして、紙質を強くしました。組合員さんによる比較モニターを実施しました。シート「厚み」「丈夫さ」「取り出しやすさ」など、「改良品」が「既存品」を大きく上回る評価となりました。

コープきんきでは、毎月、寄せられた声にもとづき、「組合員の声実現委員会」を開催して実現のための検討を行っています。

組合員モニター活動の結果報告

コープきんきでは、商品の開発・見直しや生活シーン、消費の意識・行動について、組合員モニター活動を行っています。

コープきんき来館モニター

「コープきんき来館モニター」は、CO・OP商品や留め型商品(メーカーブランドですが生協仕様で開発した商品)、主力商品などの商品開発・改善に関する意見集約や評価について、一つの会場に集まっていただいてモニターを実施するものです。

第3四半期「コープきんき来館モニター」のピックアップ

■ 10月9日第7回来館モニター
CO・OP烏龍茶(ペットボトル)の見直しにあたり、2回目の試飲テストを行いました。



1回目のテストでは、飲みやすく改善したはずの試作品の評価が思わしくありませんでした。配合を見直して2回目のテストを実施しました。結果は、全体ではわずかに現行品の総合評価が上回りましたが、中心利用層であるシニア層では試作品が評価されました。すっきりとした飲み口と控えめな烏龍茶の苦みが食事に合うと評価されました。

■ 11月13日第8回来館モニター
薬用エイジングケア・シャンプー&リンスの持帰りモニターを実施しました。



使用感の評価は極めて高く、価格面でも子育て層を除けば6割強の方が「妥当」と回答されました。改善点として、ボトルの色・形状を判別しやすく、持ちやすくしてほしいや、500mlではなく、もう少し少量にしてほしいとの要望がありました。

■ 12月11日第9回来館モニター
家庭でのエビフライの利用実態に関するグループインタビューを実施しました。



対象商品のコンセプト(レンジ加熱&自然解凍両用・ひとくちサイズの尾なし・150g/約15尾)について、ファミリー・シニア各層とも肯定・中間・否定に評価が三分されました。今回の商品を弁当用とするか、オードブル・おつまみ用とするかによって評価が分かれたようです。エビフライを食べるシーンとしては、子育て層ではお弁当のおかずとして、ファミリー・シニア層では手作りしたり、催事で食べることが多いとの結果でした。

来館モニターの結果をもとに、新商品の企画が実現しました

12月3日から新登場



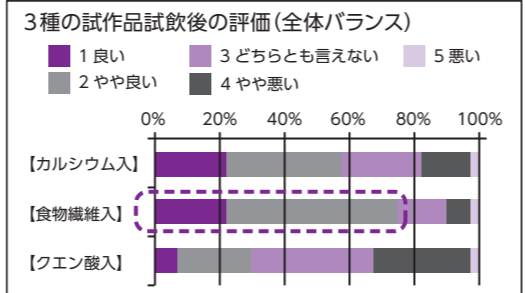
「生協宅配専用」
すっぴんレモン ミニ
食物繊維入り
125ml×12 通常価格 本体**838円**
(税込905円)

14年9月の来館モニターでは、NB商品「すっぴんレモン」をベースにして、子育て層むけに新機能を追加した留め型商品を開発するためのモニターを実施しました。現在使われていない成分として、カルシウム、クエン酸、食物繊維入りの3種の試作品を準備し比較試飲を行いました。食物繊維入りが圧倒的に高い評価となりました。また、飲料に使われているとうれしい成分についてのアンケート結果では、上位からコラーゲン、ビタミンC、食物繊維の順となりました。

これらのモニター結果より、現在使われていない成分で入っていてうれしい成分としての「食物繊維」を配合した「すっぴんレモン ミニ 食物繊維入り」を開発しました。

女性にうれしい3つのポイント

- ①コラーゲン500mg配合
- ②ビタミンC1000mg配合
- ③食物繊維をプラスしたミニサイズの飲料です。



第3四半期の組合員モニター活動(10~12月結果判明分)

・第3四半期では42本のモニター結果が判明しました。合計で7,662名の方に回答いただき、商品の開発・改善、企画作成に役立てることができました。
・主なモニター結果は、コープきんきホームページ上で公開しています。

<http://seikyousan.blogspot.jp/>

モニター方法	本数	参加人数
来館モニター(会場試食&持帰り)	19	775
来館モニター(グループインタビュー)	1	39
Webモニター	22	6,848
モニター合計	42	7,662

Webモニター(Webで教えてアンケート)

【テーマ】食事作りで困っていること

【モニター目的】働く主婦が日々の食事作りで困っていること、悩んでいることを調査し、収集したデータを悩みの解決に役立つ商品開発やレシピ提案に活かします。

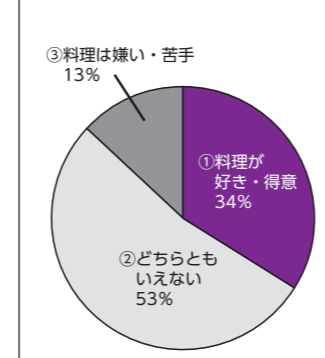
【回答期間】14年9月12日~9月28日

【有効回答者数】417名

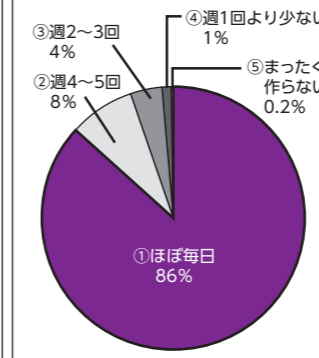
- 食事作り・調理について、夕食は86.3%の方が「ほぼ毎日」作ると回答し、週2~3日以下という方は5.5%にとどまりました。「料理が好き・得意」という方は33.9%にとどまり、「どちらともいえない」が52.6%、「料理は嫌い・苦手」と回答された方が13.5%いました。
- 夕食の調理にかかる時間は、「45~60分未満」(35.4%)、「30~45分未満」(31.8%)が中心でした。1時間以上かける方は、専業主婦では3割に達しましたが、フルタイムや自営の方は1割程度でした。調理時間を短縮するためにしている工夫は、「ガスコンロ、電子レンジなどの併用」(50.8%)、「電子レンジで下ごしらえ」(50.4%)、「短時間レシピの多用」(32.0%)、「圧力鍋の活用」(30.8%)、「冷凍・レトルト食品などの活用」(29.5%)などでした。子育て層は圧力鍋をよく活用しています。冷凍野菜などはあまり活用されていません。
- 食事を作る上で困っている点は、「献立を考えること」(70.9%)、「栄養バランス」(51.4%)、「材料を無駄にしないこと」(46.9%)、「食費を抑えること」(43.5%)などが主な回答でした。子育て層は「家族の好みに合わせる」などにも頭を悩ませています。献立作りで参考にしているのは「インターネットの料理サイト」(63%)、「レシピ本」(45%)、「テレビ番組」(40%)、「生協の宅配カタログ」(34%)と続きました。

これらのモニター結果をもとに、コープきんきは、今後も引き続きレシピ提案やメニュー提案などを積極的に行うとともに、食事作りの負担を軽減するために簡便商品などの配置も強化していきます。現在、料理食材セットや野菜を加えるだけでできるキット商品を開発中で、15年度上期より順次、品揃えを増やしていく予定です。

料理を作るのが好きですか?



夕食を週に何回作りますか?



【テーマ】今年のハロウィン

【モニター目的】ハロウィン関連商品の利用を調査し、次年度以降の企画、品揃えに活かします。

【回答期間】14年11月4日~11月23日

【有効回答者数】216名

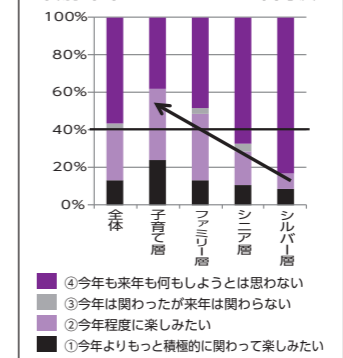
- ハロウィンに関連して何かしたという方は37.5%あり、比較的新しいイベントであるにもかかわらず、浸透の仕方が早いと言えます。主な内容は、「お菓子を買ったり外で食べたりした」という方が21.8%、「インテリアを飾って楽しんだ」が16.2%、「仮装した」が10.6%、「パーティーに参加した」が10.2%でした。若い世代ほど行動した比率が高く、子育て層では36.4%が「仮装した」と回答されました。
- 手作りした食べ物は、かぼちゃのグラタン、コロッケ、サラダ、ポタージュやパイ、ケーキ、クッキーなどでした。市販の商品では、ハロウィン版の菓子が人気でした。
- 来年も今年並みかそれ以上にハロウィンに関わりたと思っている方は全体の4割でした。子育て層では6割を超えました。今年よりも積極的に関わりたいと思っていることは、「かぼちゃ料理作り」「かぼちゃのデザート作り」「パーティーへの参加」などでした。

これらの組合員の声に応え、若い世代の組合員に利用していただくためにも、かぼちゃを使った料理・デザート・菓子のレシピ提案と食材提供をさらに充実させていきます。

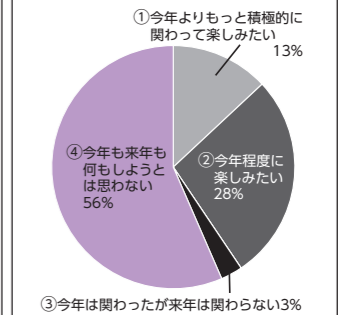
■回答された組合員の声

- ・ハロウィンで大勢のこどもに配れるよう、個包装の小さなお菓子を何種類もほしい。ラッピング袋も。
- ・どこのお家もお菓子に偏るので、飾りや文房具、シール、日用品などのハロウィングッズがあればありがたいです。
- ・生協の食材を使ったレシピなどを提案してほしい。
- ・出来上がったものよりも、手作りキットのようなものがあればお願いしたい。料理やお菓子など自分たちで作った感も満足できるから。

世代別 来年のハロウィンへの関与度合



来年のハロウィンで、パーティやイベント、外食、手作りなどにどの程度、関わろうと思いませんか?



品質保証

中国製造商品の取り扱について 情報提供を行っています

昨年の保存期間切れ鶏肉使用の報道をきっかけに、組合員より中国製造商品への不安や点検についてたくさんの方の声をいただいています。コープきんきでは、中国製造商品を安心してご利用いただくために、取り扱いの考え方と検査の実施について、情報提供を行っています。

〈取り扱い基準〉

コープきんきでは、確かな品質と安定した価格の商品をお届けして組合員の皆さんのくらしに役立つことをめざし、次の考え方もとづいて中国製造商品の取り扱いをしています。

- ①同等の品質・価格で、日本製造の代替商品がない場合、野菜、粉つきの水産フライ、焼き鳥、春雨、果実缶詰など、
- ②原材料の安定確保が必要なもの、作況に左右される農産物(冷凍野菜など)

〈点検について〉

コープきんきでは、安心して利用いただけるよう、取り扱い商品について次の点検を行っています。

- ①「商品仕様書管理システム」で点検
- ②日本生協連や輸入者、メーカーが製造工場点検
- ③コープきんき商品検査センターで点検



商品案内カタログでの情報提供

制限使用添加物適用対象商品群の一部改定をしました

次の商品群について、制限使用添加物を使用する必要性、有用性があり、市場の実態調査をふまえて、限定的に使用を認めることにしました。

制限使用添加物	新たに適用する商品群
カラギナン	キャンデー類・フレッシュタイプチーズ類
ラック色素	焼菓子類・油菓子類・中華総菜類・漬物類
カンゾウ抽出物	漬物類
サイリウムシードガム	
ポリリジン	ドライ珍味の燻製チーズ類
赤色40、黄色4、黄色5号	チョコレート類

商品検査センターの検査結果報告

コープきんきでは、生協で取り扱う商品に対する組合員の信頼に応えるために商品検査を行っています。



第3四半期の商品検査実施状況

検査区分	検査品目	基準外	
新規検査	微生物検査	573	9
	食品添加物検査	239	0
	加工食品アレルギー検査	33	0
流通品検査	CO・OP商品微生物検査	740	6
	NB商品微生物検査	1503	16
事前検査	輸入加工食品残留農薬検査	0	0
	農産物残留農薬検査	253	0
	放射性物質検査	58	0
	検査総数	3399	31

※商品検査の判定はコープきんきの自主基準に基づいて行っています。基準外であっても商品の安全性に問題はありません。
※新規取扱品検査において基準外になった商品は企画をとりやめています。
※流通取扱品検査において基準外になった商品は、原因調査と対策を確認しています。
※放射性物質検査では、放射性ヨウ素、放射性セシウムとも、検出限界を超えるものはありませんでした。(検出限界：一般食品 25Bq/kg、牛乳・水・茶 1Bq/kg)

■コープの環境月間

コープきんきでは、10月をコープの環境月間と位置づけて、1ヶ月にわたり環境保全に取り組み、カーや生産工場の活動などを紹介し、商品を普及するキャンペーンを実施しました。シニア・シルバール層に高い支持をいただき、すべての商品で供給計画を上回りました。

■CO・OP×レッドカップキャンペーン

国連WFP協会が推進し、日本生協連が協力している「CO・OP×レッドカップキャンペーン」を商品案内カタログ上で取り組みました。対象商品の利用1点につき1円が国連WFP(世界食糧計画)に寄付されます。コープきんき全体で153,027人、288,311円の利用があり、288,311円を寄付することにしました。

コープきんきでは、品質マネジメントシステム(ISO9001)を活用して、提供する商品・サービスの品質向上に取り組んでいます。審査機関による再認証審査(更新審査)が14年10月に行われました。審査所見として、不適合0件、観察17件、グッドポイント9件が指摘され、再認証登録が有効と判断されました。

組合員理事懇談会

1月23日(金)コープきんき事業連合会議室において、14年度第3回組合員理事懇談会を開催しました。各会員生協の組合員理事13名、会員生協職員、コープきんき役員あわせて28名が参加しました。

門脇専務理事より開会あいさつの後、「第3四半期の業務報告と宅配商品事業報告」、「第3四半期の組合員の声の実現と商品開発・改善の取り組み」、「ファミリー層の利用分析と対応」、「第5次中期計画(案)、14年度のまとめと15年度方針(総会議案1次案)」について報告し、質疑応答と意見交換が行われました。

第3四半期の業務報告と宅配商品事業報告では、衣料品カタログについて一般の通販のようにすぐに届くしくみが必要、社会貢献型商品の企画についてもっと広報が必要などの意見が寄せられました。

ファミリー層の利用分析と対応では、年齢という一括りのとらえ方ではなく個々の組合員の生活シーンにあわせた品揃えが必要、食材セットは便利だがファミリー層には量が少なく値段が高いなど、利用する組合員の立場からの活発な意見が寄せられました。

第5次中期計画(案)、14年度のまとめと15年度方針(総会議案1次案)について、CO・OP商品ブランドの再構築や商品開発への期待、15年度よりすすめるセグメント対応を含めた媒体再編への期待などが寄せられました。



会員生協店舗紹介



■いずみ市民生協 コープいこらも〜る泉佐野

11月21日(金)、大阪府泉佐野市のショッピングセンター「いこらも〜る泉佐野」内に「コープいこらも〜る泉佐野」がオープンしました。

コープいこらも〜る泉佐野は、地域の皆様の食生活に「新しいおいしさ」、「新しい楽しさ」、「新しい発見・感動」をお届けします。



<地図>



<店舗概要>

- ・住所：大阪府泉佐野市下瓦屋2丁目2番77号(ショッピングセンターいこらも〜る泉佐野内)
- ・売場面積：750坪
- ・年間供給予定：16.8億円
- ・駐車台数：2,000台(いこらも〜る泉佐野共用駐車場)
- ・営業時間：9：30～22：00(南海電鉄南海本線 井原里駅より徒歩5分)



■京都生協 コープきぬがさ

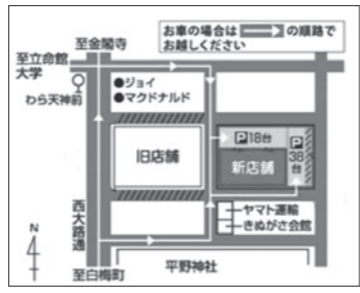
12月12日(金)、「コープきぬがさ」が旧店舗東側へ移転し、新たにオープンしました。

オープン18年を迎え、新しく生まれ変わって再スタートしたお店は、コープならではの「おいしさ」「楽しさ」「安心」をたっぷり詰めこみました。

<店舗概要>

- ・住所：京都市北区平野宮北町23
- ・売場面積：297坪
- ・年間供給予定：14.5億
- ・駐車台数：56台
- ・営業時間：9：30～21：00

<地図>



- ・京福電鉄北野線「白梅町駅」より、京都市バス(15、101、102、204、205、M1系統)「わら天神前」下車、210m(徒歩約3分)
- ・京都市地下鉄「北大路駅」より、京都市バス(101、102、204、205、M1系統)「わら天神前」下車、120m(徒歩約2分)