





### タブレット端末向けの新しいアプリ



**ホームアプリ**  
ホームアプリから各注文アプリにログインします。今週のおすすめや生協からのお知らせ、eフレンス限定企画の発売開始カウントダウンなどを表示します。



**注文電卓アプリ**  
商品案内カタログを見ながら電卓のように商品番号を入力して注文するアプリです。




**Webカタログアプリ**  
電子商品案内カタログの商品画像、価格をタップして注文するアプリです。



**商品一覧アプリ**  
商品分類や今週のおすすめ、調理方法といったカテゴリーで商品を選んで表示するアプリです。


### メニュー提案サイト「ぱくぱく献立くん」の新機能

●レシピからの主な材料一括注文機能



レシピに掲載された主な材料を一括して検索し、表示します。

●スマートフォン向け「ダンスdeレシピ」と「今日のおみくじ」



スマートフォンを振ると、シャカシャカと音がして、おすすめのメニューとレシピが表示されます。



タブレットで生協のお買い物をより快適に！  
e0光のタブレット生活!!  
+934円/月

2月3日「e0光」のタブレット普及紙面

## スマートフォン・タブレット端末の使い勝手の改善と「e0光」との業務提携

スマートフォンは急速に普及しており、タブレット端末も画面サイズが大きくタッチ操作ができるため中高年層にも気軽に利用でき、今後の普及が期待されています。

コープきんきではインターネット事業の13年度の重点課題であるスマートフォン・タブレット端末の使い勝手の改善に向けて準備をすすめてきましたが、2月よりこれらの端末向けの新しいアプリを稼働しましたので紹介いたします。スマートフォン

ン・タブレット端末のタッチ操作の特性を活かした使いやすい機能です。

また、今までパソコンに馴染みのなかった中高年層の方などにタブレット端末を普及して、気軽にインターネット注文サイト「eフレンス」を利用していただくため、関西で光ファイバーネットワークサービスを提供している株式会社ケイ・オペティコム「e0光」との業務提携を開始しました。(6会員生協で展開します。)

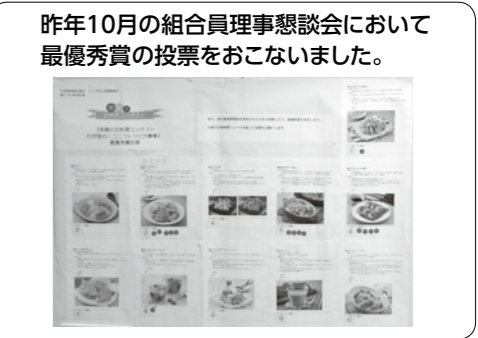
「e0光」が配布する「e0スマートリンク」タブレット端末に、あらかじめeフレンスのアプリがインストールされていますので、面倒な初期設定が不要で、すぐにご注文いただけます。すでに配布済みのタブレット端末についても、今後のバージョンアップ時にインストールされます。

生協未加入者やeフレンス未登録組合員には、生協加入やeフレンス登録の申込サイトに誘導します。

## 生活協同組合連合会 コープきんき事業連合 創立10周年記念

# 笑顔のお料理コンテスト

## 結果発表



### 優秀作品 「わが家の人気おやつ」キッズむけのおやつ部門



**ミルクティープリン**  
ならコープ/畷口 亜弓様(奈良県奈良市)



**チョコバナナロール**  
ならコープ/原野 あすか様(奈良県橿原市)



**あっという間の手作りケーキ**  
京都生協/岡本 やす子様(京都府城陽市)

### 優秀作品 コープきんき共同開発商品を使ったおいしく食べようコープ商品レシピ部門



「CO-OP冷凍讃岐うどん」を使った鶏ミンチとうどんの大葉巻き  
ならコープ/陸田 仁美様(奈良県奈良市)



「CO-OP国産大豆のべりな木綿豆腐」を使った夏野菜と豆腐のチーズ焼き  
ならコープ/藤田 智子様(奈良県奈良市)



「CO-OP九州のカットほうれん草」を使ったほうれん草とチーズのはるまき  
ハルコープ/石山 千里様(大阪府寝屋川市)

### 優秀作品 お父さんの休日メニュー部門



**人参入りたこ焼き**  
京都生協/野村 真由美様(京都府京都市)



**あさりとプチトマトのパスタ**  
ならコープ/井田 裕文様(奈良県奈良市)



**夏でもポトフ**  
ならコープ/森本 桃子様(奈良県磯城郡)

レシピは、ホームページをご覧ください。<http://www.kinki.coop/>



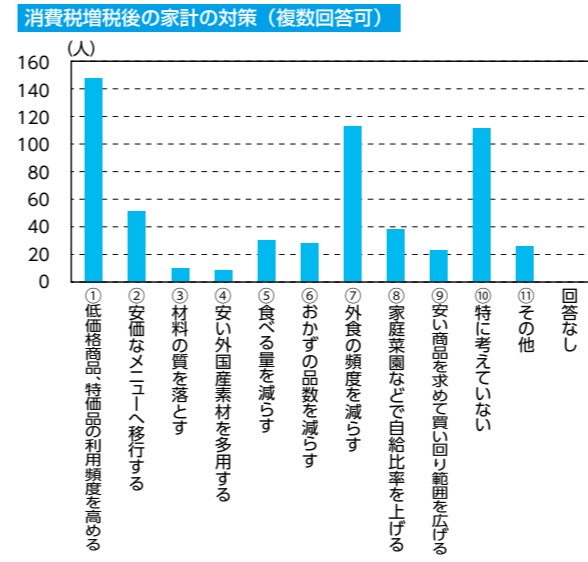
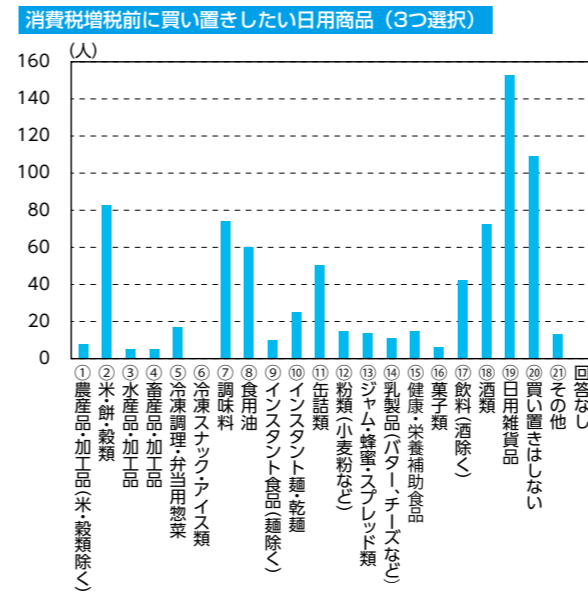
コープきんきでは、商品の開発・見直しや生活シーン、消費の意識・行動についてのリサーチとして組合員モニターを実施しています。

【テーマ】消費税増税前に買い置きしたい商品  
 【モニター目的】消費税増税前に買い置きをしたい商品カテゴリや、買い置く時期と量について調査して企画に生かす。

【回答期間】2013年8月15日～8月25日  
 【回答者数】330名

●消費税増税前に買い置きをしたい商品  
 多かった回答は、日用雑貨品(46%)、米・餅・穀類(25%)、調味料(22%)、酒類(22%)でした。買い置きしないという方も33%いました。

●買い置きをしたい商品の商品名(または通称名)  
 回答の多かった商品は、トイレトペーパー、米、洗剤、ティッシュペーパー、食用油・サラダ



油、酒類(ビール類を除く)、ビール類、缶詰類、飲料水・飲料、日用雑貨、調味料・だしなどでした。賞味期間や保存期間の比較的長い食品や日用消耗品が回答の上位に入りました。

●買い置きをする時期と量  
 買い置きをする時期は、「時期に関わらず特徴の時」が圧倒的に多い回答となりました。  
 買い置きをする量は、「品質保証期間の範囲内で出来るだけ」や「保管場所の範囲内で出来るだけ」という方が多数派で、安いものを少しでも買いためたいという気持ちもデータにも表れました。一方、米は増税の前週に買い置きする方が33%で最も多く、増税の半月前を含めると過半数の方が増税直前に買い置きすると回答されました。商品の賞味期間などで購入時期にかなり差があることがわかりました。

## くらしのパートナー組合員懇談会



学習会の様子



モニター商品の説明

11月21日(木)日本生協連・生協会館新大阪にて、13年度第3回くらしのパートナー組合員懇談会を開催しました。会員生協(コープ北陸含む)組合員22名、お取引先6社13名等、合計54名が参加しました。

今回のモニター商品は、「ガーゼロール(不織布タイプ)」「あみ戸びっくクリーンロングタイプ」「洗えるスリット専用洗濯ネット」です。それぞれの商品特徴や使い方をメーカーの方および職員から説明し、使い方などについて質疑応答が行われました。また、「ブリザーブジャー(保存ビン)」のミニ学習会を行いました。

商品についての分散会は、「インド綿ポロシャツ」「お風呂洗い用具」「衣料用機能洗剤」のテーマで4グループに分かれて意見交換が行われました。企画についての分散会は、「中面雑貨特集の紙面評価」「秋冬商品の購入」「練り香水」などについて積極的な意見交換が行われました。



分散会の様子

## くらしのパートナー組合員懇談会では、お取引先による商品学習会などの取り組みを行っています。

### ■歯ブラシ学習会

11月5日(火)日本生協連・生協会館新大阪において、「歯ブラシ学習会」を開催しました。会員生協(コープ北陸含む)組合員14名とお取引先、コープきんき職員等合計20名が参加しました。

10月5日新発売の「ソルテージII デンタルブラシ」についてサンスター(株)の方より商品説明の後、歯科衛生士の方より歯周病の学習を通じて正しいブラッシング方法について学習しました。



学習会の様子

参加された組合員さんから、「歯周病は大変恐ろしい。」「歯間に歯垢が多く残っていてびっくりした。」「ホームケアの大切さが良

く理解できました。」「実際にブラッシングもできて大変よく分かりました。」「などの感想をいただきました。

## 組合員さんの声に応じて実現しました

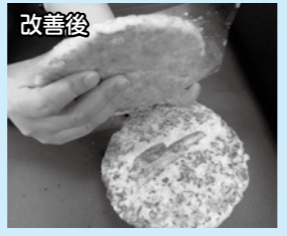
冷凍 お好み焼(豚玉)400g(2枚) <改善実施日>12月5回～

### <組合員さんの声>

2枚入りで1枚ずつ使用したかったのですが、くっついてはがすことができず、2枚まとめてレンジでチンして、やっとはがすことができました。1枚ずつ使えたら便利で、味もおいしいので、また購入したいです。

### 改善点

「2枚がくっついて」という苦情を組合員さんからたくさん寄せられました。2枚の間にシートをはさみ、はがしやすくなりました。



<商品情報>だしがきいた生地にキャベツを入れ豚肉をのせ、ふんわり仕上げました。直径約14cm・2枚入り(ソース付)

次回企画 3月2回

コープきんきでは、毎月、寄せられた声に基づき、「組合員の声実現委員会」を開催して実現のための検討を行っています。



モニター結果を参考にして、2月3回より消費税増税前の買い置き企画を展開しています。

### 組合員さんの声・・・

- ・消費税増税によって価格の差が大きいもの、かさばるものは買い置きしておきたい。
- ・値段が高いものから順に、保存のきく物を中心に買い置きしたいと思う。
- ・賞味期限と保管場所を考えて1~2か月前くらいから、安い時に購入したい。
- ・食品以外のもの(必要な紙類、パソコンプリンターインク、家電製品、インテリア、衣類など)については、多少買い込むと思います。
- ・一般市場で安く購入できる商品より、コープ独自の商品をしっかり紹介してほしい。

●消費税増税後の普段の食事についての家計の対策  
 「低価格商品や特価品の利用頻度を高める」(45%)、「外食の頻度を減らす」(34%)が上位の回答となりました。一方で、「特に考えていない」も34%ありました。



# 第3回 組合員理事懇談会

1月24日(金)チサンホテル新大阪において、13年度第3回組合員理事懇談会を開催しました。各会員生協の組合員理事12名と会員生協職員、コープきんき役員あわせて26名が参加しました。

門協専務理事より開会あいさつと、この間の冷凍食品への農薬混入による商品回収の経過と対応について報告を行いました。食品の安全性の確保について、活発な質疑応答がおこなわれました。

第3四半期の業務報告と宅配商品事業の下期課題の実践報告を行い、子育て・ファミリー層の利用回復の取り組みなどにより、供給高が前年伸長していることへの評価をいただきました。また、コープきんき創立10周年記念プロモーションでは、初めて利用された方が増加した効果について一定の評価をいただきましたが、継続して利用いただくための取り組みなどについて意見や質問がありました。

第3四半期の組合員の声の実現と商品開発・改善の取組み。14年度商品モニターのすすめ方について報告を行いました。14年度から新設する来館型商品モニターに関して、客観的なデータにもとづいて商品開発・改善を行うことについて理解をいただきましたが、一方で商品開発・改善への組合員の参画が希薄になるのではとの意見をいただきました。

2月から稼働するスマートフォン・タブレット端末向けの新アプリと「e.o.光」との業務提携の開始について紹介しました。スマートフォン・タブレット端末への対応や新しいアプリのアイデアへの評価をいただくとともに、インターネットについての情報提供や学習の機会が必要などの意見をいただきました。

13年度まとめ・14年度方針 総会議案(1次案)について報告し、意見交換と質疑応答を行いました。いただいた意見をふまえて総会議案の修正、補強を行いました。



## 第3四半期事業報告(10月~12月)

### <宅配商品事業 コープきんき企画分>

	実績	予算	予算比	昨年実績	前年比
供給高(千円)	39,723,804	40,646,850	97.7%	38,970,860	101.9%
粗利益高(千円)	10,819,857	11,044,659	98.0%	10,551,082	102.5%
粗利益率(%)	27.24%	27.17%	100.2%	27.07%	100.6%
世帯利用高(円)	3,718	3,671	101.3%	3,688	100.8%

### <その他の事業>

	実績	予算	予算比	昨年実績	前年比
店舗事業(千円)	2,574,272	2,602,089	98.9%	2,492,255	103.3%
ギフト事業(千円)	876,569	898,948	97.5%	833,593	105.2%
通販事業(千円)	3,206,955	3,233,000	99.2%	0	—

※通販事業は、日生協カタログとスクロールの供給高です。

### <第3四半期・宅配商品事業の特徴>

宅配商品事業のコープきんき企画分の供給高は、397億2380万円で予算比97.7%、予算差▲9億2304万円の予算未達成となりました。前年比では101.9%となり7億5294万円の伸長となりました。責任数値である世帯利用高は、3718円で予算差+47円、前年比+31円の伸長となり、6ヶ月連続での予算達成となりました。その内訳は、食品が3056円で予算差+62円、非食品が663円で予算差▲14円でした。粗利益率(GPR)は27.24%で、この間進めてきたGPR引き上げ対策の成果が表れ3ヶ月連続で予算を達成しました。粗利益高は108億1985万円で、予算差▲2億2480万円の未達成でした。

第3四半期は、第2四半期に引き続き子育て・ファミリー層の利用を引き上げることめざし、子育て・ファミリー層の利用の多い300円未満の商品の露出を強化しました。さらに、コープきんき創立10周年記念価格商品の配置や100円未満の菓子の品揃えを増やすなど単価を引き下げたことや、農産部門の価格対策などにより、全世代において利用点数が伸長し、世帯利用高が引き上がりました。とくに、12月度はファミリー層の利用点数が大幅に伸長し、この間前年実績を確保できていなかったファミリー層の世帯利用高を前年伸長させることができました。

### コープきんき 創立10周年記念価格

世帯利用点数の引き上げをめざし、10月1日から10週間取り組みました。合計101品を掲載し、供給金額は計画比で121.4%となり、この1年間で初めて利用された方も多くおられた結果となりました。



### 農産部門の価格対策 「お試しください今回お買得!」



### 品質保証

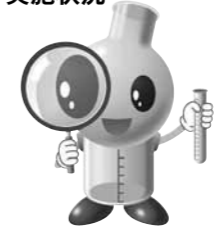
食品添加物運用基準の適用対象商品群の改定をしました。

- 「でんぷ」(たらそぼろを使ったもの)について、組合員から催事に桜色のいろどりのよいでんぷの要望があり、実態調査をふまえて、「赤色106号」(着色料)の使用を限定的に認めました。
- 「冷凍マグロ(剥き身)」について、「ねぎまぐろ巻」の新規取扱いにあたり食感や粘性を維持するために、実態調査をふまえてサイリウムシードガム(増粘安定剤)の使用を限定的に認めました。

### 商品検査センターの検査結果報告

コープきんきでは、生協で取り扱う商品に対する組合員の信頼に応えるために商品検査を行っています。

9月~11月の3ヶ月間の商品検査実施状況



検査区分	検査区分		検体数	基準外
	新規商品検査	流通品検査		
新規商品検査	微生物検査	食品添加物検査	2,056	19
	CO・OP商品微生物検査	NB商品微生物検査	680	11
流通品検査	輸入加工食品残留農薬検査	農産物残留農薬検査	43	0
	放射性物質検査	検査総数	300	0
事前検査	放射線検査	検査総数	108	0
検査総数			4,699	61

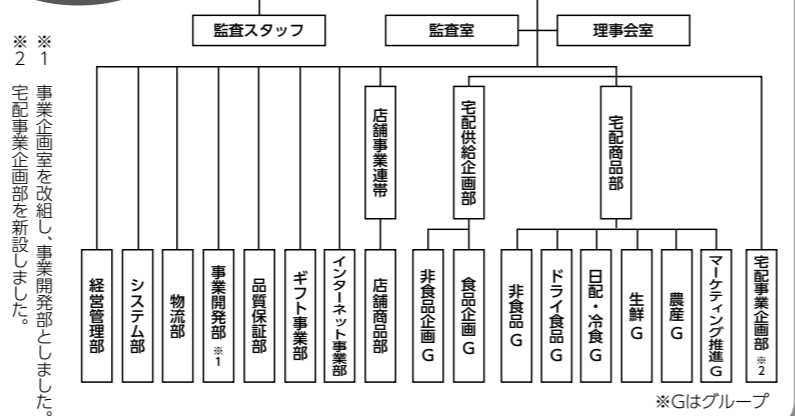
※商品検査の判定はコープきんきの自主基準に基づいて行っています。基準外であっても商品の安全性に問題はありせん。  
 ※新規商品検査において基準外になった商品は企画をとりやめています。  
 ※流通品検査において基準外になった商品は、原因調査と対策を確認しています。  
 ※放射性物質検査では、放射性ヨウ素、放射性セシウムとも、検出限界を超えるものではありません。(検出限界：一般食品 25Bq/kg、牛乳・水・茶 1Bq/kg)

### 組織機構と業務執行体制の変更について

役員及び執行役員の業務執行体制を以下の通り変更いたしました。

- 専務理事 門脇 馨  
 店舗事業連帯、理事会室、監査室 管掌
- 常務理事 上田正行  
 物流部、システム部、経営管理部 管掌
- 執行役員 中村清一郎  
 インターネット事業部、ギフト事業部、品質保証部、事業開発部 管掌
- 執行役員 小池 隆博【新任】  
 宅配事業企画部、宅配商品部、宅配供給企画部 管掌

### 組織機構図



※1 事業企画室を改組し、事業開発部としました。  
 ※2 宅配事業企画部を新設しました。

コープきんき事業連合では、品質マネジメントシステム(ISO9001)を活用して、提供する商品・サービスの品質向上に取り組んでいます。品質マネジメントシステム(ISO9001)の維持審査が昨年11月に行われ、審査所見として不適合0件、観察事項8件、グッドポイント6件が指摘され認証登録が継続されました。

### 商品案内カタログの価格表記の変更について

2月1回から、商品案内カタログの価格表記を変更しました。  
 昨年11月2回から「消費税込価格」に加えて「商品本体価格」も表示してきました(一部の会員生協を除く)が、消費税率の「5%から8%への引き上げ」にそなえ、便乗値上げへの懸念がないよう、「商品本体価格」を大きく表示することにしました。

1月4回まで 税込 398円 (本体 379円)  
 2月1回から 本体 379円 (税込 398円)