

# コープきんき

コープきんき事業連合は、コープしが・京都生協・ならコープ・よどがわ市民生協・パルコープ・いずみ市民生協・わかやま市民生協の近畿7生協を会員とする生活協同組合連合会です。

## 第33号

発行/2009年7月31日・通巻33号  
生活協同組合連合会  
コープきんき事業連合  
〒532-0011  
大阪市淀川区西中島5丁目  
13番9号 新大阪MTビル1号館  
TEL06-6838-4556

発行責任者/元木 勲  
発行事務局/理事会室  
e-mail: info@kiniki.coop

## 第6回通常総会を開催しました。

2009年6月13日(土)千里阪急ホテル(大阪府豊中市)において、第6回通常総会を開催しました。代議員55名が出席し、第1号から第7号の議案の審議をおこない、すべての議案が満場一致で可決・承認されました。



総会の様子



議案提案

### 採決結果

採決結果	反対	保留	賛成
第1号議案 2008年度事業報告、決算報告・剰余金処分案承認の件及び監査報告	0人	0人	53人
第2号議案 2009年度事業計画・収支予算案承認の件	0人	0人	53人
第3号議案 第3次中期計画承認の件	0人	0人	53人
第4号議案 役員選任の件	0人	0人	53人
第5号議案 役員報酬決定の件	0人	0人	53人
第6号議案 総会運営規約改定の件	0人	0人	53人
第7号議案 議案議決効力発生の件	0人	0人	53人

CONTENTS	
●第6回通常総会を開催しました	p1
●第6回通常総会・代議員の発言要旨/ 新しく選任された役員	p2~p3
●「09年度第1回組合員理事懇談会」開催	p4
●「第17回商品開発組合員懇談会」開催	p5
●2009年度の第1四半期事業到達 無店舗 食品事業/非食品事業 インターネット事業/店舗事業/品質保証	p6 p7
●第1四半期共同開発商品のとりくみ 4~6月の主なデビュー商品 会議報告	p8

## 第1四半期 共同開発商品のとりくみ

第1四半期の共同開発商品の実績は94.9億円で、前年比99.6%でした。エリア共同開発商品部門別では農産(115.7%)、水産(102.8%)、冷蔵(104.4%)、米(105.3%)、パン菓子(105.6%)などが前年より伸びています。

7会員の仕入金額 単位:千円

区分	実績	前年実績	前年比
エリア共同開発商品	6,428,160	6,447,293	99.7%
全国共同開発商品	2,856,160	2,845,002	100.4%
ネットワーク商品	205,164	238,011	86.2%
合計	9,489,484	9,530,306	99.6%

7会員のエリア共同開発商品(部門別仕入金額) 単位:千円

部門名	実績	前年実績	前年比
農産	323,541	279,594	115.7%
水産	842,173	818,922	102.8%
畜産	482,805	618,162	78.1%
日配	1,343,582	1,336,917	100.5%
冷凍食品	494,472	473,687	104.4%
牛乳	403,028	417,537	96.5%
米	1,092,149	1,037,008	105.3%
たまご	0	0	0%
加工食品	630,385	641,117	98.3%
パン菓子	468,266	443,356	105.6%
飲料	119,615	142,266	84.1%
酒	0	0	0%
非食品	228,145	238,727	95.6%
合計	6,428,160	6,447,293	99.7%

【用語解説】  
エリア共同開発商品…日生協とコープきんき事業連合が共同して開発した日生協コープ商品。  
全国共同開発商品…日生協とその会員生協が共同して開発した日生協コープ商品のうち、全国レベルで共同開発したもの。  
ネットワーク商品…各地域のエリア共同開発商品をお互いに共有しあうもの。

## 4~6月の主なデビュー商品

農産	水産	菓子	菓子
台湾バナナ 600g	CO・OP 無着色たらこ(切り) 60g	CO・OP 国産果汁使用 ちっちゃな果物バー 24本 (15ml×4種×6)	CO・OP 南国白くまバー 55ml×5本
			
甘みが強く、ねっとり感があります。皮に黒いシミなどがありますが食味は問題ありません。	アメリカ(アラスカ)産の切りを、発色剤や着色料を使わずに漬け込んだひとくちサイズのたらこです。	りんご、みかん、ぶどう、ももの4種類。国産果汁を使ったひとくちサイズのバー(果汁分20%)です。	練乳風アイスにピーチ、パイン、小豆を入れたバータイプです。香料は使用していません。



## 会議報告

### 第6期第6回 理事会

5月27日(水)  
午後2時25分~  
5時00分

#### <議決事項>

- 総会関連事項
  - 総会開催要項及び総会運営委員候補者について
  - 08年度未決算及び剰余金処分(案)について
  - 第7期役員定数・選任候補者、役員報酬について
  - 役員報酬規則の改定について
- 総会議案
- 日本監査役協会への加入の件

#### <報告・承認事項>

- 08年度事業のまとめ
    - 無店舗事業・商品事業
    - 店舗事業
    - インターネット事業
  - 商品事故関連
  - 諸会議報告
    - 4~5月専務理事会議の報告
    - 組合員会議報告
  - 組織関連報告
    - 新型インフルエンザ対応についての報告
- コープきんきでの時間外勤務管理の強化及び生協労連関西地連への対応に関する報告  
●内部統制の構築の進捗状況の報告  
●第7期理事会への申し送り事項  
●アドバイザー契約の期間満了に関する報告  
5. 理事の自己契約等に関する報告

### 第7期第1回 理事会

6月13日(水)  
午後3時15分~  
3時20分

#### <議決事項>

- 役員人事について
- 理事報酬について
- 顧問の選任について

#### <報告・承認事項>

- 専務理事会議の会員メンバーについて
  - 事業連帯政策会議の会員メンバーについて
- ・監事報告

### 第7期第2回 理事会

7月22日(水)  
午後2時30分~  
5時00分

#### <議決事項>

- 無店舗食品発注システム構築の投資について
- 規則類の改定・廃止について
- 09年度基本分担金の確定と納付について

#### <報告・承認事項>

- 第1四半期事業のまとめ
    - 無店舗事業・商品事業
    - 店舗事業
    - インターネット事業
    - 決算報告
  - 諸報告
- 第6回通常総会のまとめ  
●6~7月専務理事会議報告  
●組合員会議関連  
●夏期賞与の支給について  
3. 事業連帯政策会議・ガバナンス討議のすすめ方

第6回通常総会は、代議員55名、オブザーバー28名、ご来賓16名、きんき役職員を含めて総勢154名の参加で開催されました。ご来賓の厚生労働省近畿厚生局健康福祉部長の横尾年裕様、農林水産省近畿農政局消費・安全部部長の和田務様、コープきんき虹の会発起人代表である日本ハム株式会社代表取締役社長の小林浩様よりご祝辞を頂戴いたしました。



山口議長(左) 小杉議長(右) 元木専務理事 山本理事長

代議員の発言要旨



京都生協 馬淵博子代議員 「利用しやすい品揃えと機能の充実を」

食の安全と確かさが強く求められています。「コープきんき商品検査センター」に期待しています。生鮮品(野菜)の価格や鮮度の強化、「くらし応援宣言」など組合員のくらしを守る取り組みの継続、高齢者にも見やすい商品案内の改善や「新eフレンズ」の機能の充実、豊富なインターネット限定商品の企画などをお願いいたします。3生協の店舗事業での機能統合がすすみつつあります。組合員の利益にもつながる運営力と商品力の向上に向けた支援を期待しています。商品の開発や改善に参加できる「商品開発組合員懇談会」の充実と、持続性のある他事業連合との共同によるスケールメリットの強化によって、さらに信頼される事業の発展を期待しています。



ならコープ 矢藤加寿子代議員 「コープきんき事業連合に期待すること」

組合員は、生協に大きな期待を寄せているからこそ高いレベルの「安全・安心」を求めています。商品苦情対応システムと「組合員の声」システムについてすみやかな稼働とシステムの統一化を望みます。組合員の高齢化に対応して、量目の少量化だけではなく、高齢者向きの商品の開発などを早急に検討してほしい。商品の開発・改善にかかわって「おしゃべりモニター会」「井戸端モニター会」に期待しています。店舗事業においては、組合員ニーズをしっかりと把握し、最適な品揃えをお願いします。価格だけでなく、生協らしい地域



大阪よどがわ市民生協 藤岡真弓代議員 「組合員がコープきんきに期待すること、実現してほしいこと」

組合員のくらしのニーズにきめ細かく対応する品揃えをお願いします。少量規格の品揃えなど、高齢者世帯や少人数世帯が利用しやすい商品事業をすすめてほしい。フェアトレード商品の企画が、近い将来実現することを願っています。「おしゃべりモニター」企画の内容の充実を期待しています。産地訪問や交流会の実現、または会員生協へのサポートや支援を考えたいただくことを要望します。新たな品質保証体系の仕組みづくりには、その内容とわかりやすい情報提供をお願いします。商品管理分野での「お取引先内部通報制度」・クライシスマネジメント分野での正確かつ迅速な取り組みに期待しています。



おおさかパルコープ 原田待子代議員 「コープきんきに期待すること」

組合員の利用を結集し、さらに「くらし応援」商品を増やし広げていきたいと思います。生協商品について学び広める活動が大切です。組合員活動でさらに学習が進むように、商品サンプルの提供や学習資料の作成、講師の派遣など、コープきんきとしてサポートをこれまで以上にお願いたします。高齢化が進む中、ユニバーサルデザイン(開けやすい包材)の視点で商品づくりを進めていただきたい。視覚障害者の声の商品案内のCD化をお願いします。



大阪いずみ市民生協 濱中和代議員 「組合員が求めるもの」

「くらし応援宣言」に今後も期待しています。組合員は、価格だけではなく食の安全も求めています。安全の基本は、信頼だと再確認しました。お互いに理解しあい、協力できる、よりよいパートナーシップを築いていただきたい。生協だからできる、正直で、正確な情報提供を、もっと積極的にやってほしい。組合員の「声」が反映される商品づくりのためのしくみとしての「おしゃべりモニター会」「井戸端モニター会」にも期待しています。連帯の力で、安全・品質をより一層高めながら、価格を安定させ、組合員の願いに応えてください。



わかやま市民生協 王蔵幸穂代議員 「世代・世帯別の商品開発と紙面づくりについて」

人口の減少、少子高齢化が急速にすすんでおり、若年層の仲間づくりをすすめていくことと同時に、高齢者にご満足していただける商品の開発や紙面づくりをすすめていく必要性を感じています。高齢者にも支持される品揃えをすすめていただきたい。商品案内の紙面づくりについて、「高齢者向きのレシピ」や少量企画商品がひと目でわかる「少量企画マーク」等、様々な工夫を検討し、改善していただきたい。視覚障害の方の注文方法について、より利用しやすい仕組みをお願いいたします。



コープしが 寺井有子代議員 「2009年度事業方針について」

コープ商品の品質保証は、地道な取り組みで少しずつ組合員の理解と支持を得て、安心へと繋がっています。産直商品や地元産商品を強化して組合員の声に応える商品企画をお願いします。コープブランドは、組合員(消費者)も生産者も取引先も社会も地球も生協もみんながOK、みんながhappyになる商品。このコンセプトを大切に、信頼再形成の取り組みと組合員のくらしを守る取り組みをお願いします。インターネットを利用して高齢者に優しい新たなサービス「見守り便」にとりくみます。このようなサービスを7生協で進めていければ、利用の範囲が広がり、もっと多くの組合員に喜んでいただけると思います。



総会の様子

新しく選任された役員

Table listing newly appointed officers and board members. Includes columns for position (e.g., 理事長, 専務理事, 監事), name, affiliation, and role. Also includes a section for retiring officers (退任された役員の方々).

# 「09年度第1回組合員理事懇談会」を開催しました。

7月16日、チサンホテル新大阪において「09年度第1回組合員理事懇談会」を開催しました。

元木理事長から、09年度の重点課題として、「くらし応援」と生協の信頼の再形成、MDの改革、ガバナンスの構築があること、またコープきんぎの09年度経営組織・運営組織および、組合員理事懇談会の位置づけと09年度のすすめ方について報告がありました。

上田常務理事からは「09年度第1四半期の事業到達と当面する第2四半期対策」、「組合員の声の実現と商品開発・改善のとりくみ」について、門脇専務理事からは「品質保証体系の再構築のとりくみ」と「第6回通常総会の討議のふりかえり」について報告し、ご意見をいただきました。

## いただいたご意見

①「09年度第1四半期の事業到達と当面する第2四半期対策」、「組合員の声の実現と商品開発・改善のとりくみ」について

・くらしが厳しくなっている中で、組合員の低価格への願いに応えるとりくみをお願いします。国産のニーズなどへの対応の仕方を工夫してほしい。

・各種の商品モニターがありますが、各々のモニターの位置づけや目的、開催条件などがよくわかるように情報を整理して提供してください。

・商品が安くなることはうれしく思いますが、取引先の経営に過度の負担とならないように、取引



先の状態をよく把握して取引をすすめてください。  
・秋の新型インフルエンザの感染拡大に備えて、マスクの確保はありがたいです。

②「品質保証体系の再構築のとりくみ」

・商品トラブルの原  
因究明と  
対策、代替  
品の手配  
など、迅速  
にすすめていただきたい。  
・起こりうるリスクをよく予測して、それに備えてフードデ  
ィフェンスにとりくんでほしい。  
・生協ならではのリスク・コミュニ  
ケーションをすすめてほし  
い。安全に関わる情報開示だけ  
ではなく、生協としてくらしと  
健康を守っていくという情報  
提供をもっと強めてほしい。



③「第6回通常総会の討議のふりかえり」

・きんぎ総会議案の事前討議では、会員生協の中で横のコミュニケーションをもっと工夫したい。  
・組合員理事懇談会の場で、商品政策やガバナンスについて意見交換することに期待します。



## 「第17回商品開発組合員懇談会」を開催

22品の展示、53品の試食を行いました

7月2日、おおさかパルコープ本部にて「第17回商品開発組合員懇談会」が開催されました。7つの会員生協と日本生協連(関西共同開発室、関西第一支所、商品本部)、メーカー各社から、合計136名の参加がありました。

### 全体会

全体会では、門脇専務理事から、09年度4月～5月のきんぎ会員生協の供給高の状況、この間の情勢の特徴、第3次中期計画、09年度のとりくみの基調について報告がありました。上田常務理事からは、第1四半期の供給実績、きんぎ共同開発商品の利用状況・普及活動のとりくみ状況、商品モニター活動の状況、今後のとりくみについて報告がありました。



### 展示・試食

4つのコーナーで22品の展示、53品の試食を行いました。一つひとつ商品を確認、メーカー・生産者との交流を深めました。



展示試食品は、①きんぎ共同開発商品(新規開発商品、見直し・改善商品)、②第8弾(7～8月)くらし応援宣言商品、③日生協COP商品(おすすめ重点商品、新開発&リニューアル商品、化粧品)、④分散会検討商品(調理済おでん、COP食事バランスセット(冷凍弁当)でした。



### 分散会

3つのテーマで分散会交流を行いました。最初に10月から企画される「無塩漬あらびきウインナー(仮称 パリッ！ラウトブルスト)」を試食していただき、感想をお伺いしました。この秋から企画予定のおでんセット、新たに追加された4品目(COP食事バランスセット(冷凍弁当)の感想を伺いました。



## 「聞かせて！井戸端モニター会」のとりくみを開始しました。

開発・改善の試作品や現行商品について気軽に話合っていた「聞かせて！井戸端モニター会」のとりくみを始めました。

4月は冷凍讃岐うどん、5月は赤魚の煮付け、6月は生タイプ信州即席みそ汁・レギュラーコーヒーオリジナルブレンド、7月は国産ベーコン・サラダベースの各商品について、組合員のご意見を伺いました。モニターに参加された組合員は延べ365名になっています。

このモニター会を「組合員の声と願いでコープ商品を作る」活動の基本と位置づけ、これからはとりくみを強めていきます。



「聞かせて！井戸端モニター会」(いずみ市民生協)

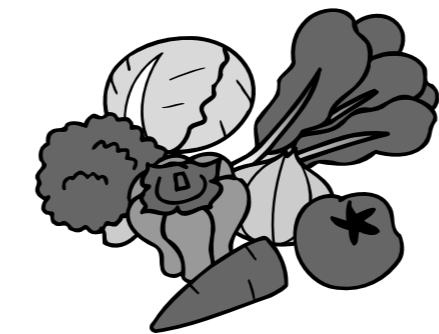
# 2009年度の第1四半期事業到達

## 無店舗 食品事業

**供給高・荒利益高・世帯利用高とも予算を達成しました**

第1四半期の供給高は411億7513万円（予算比 100・1％、前年比 102・5％）荒利益高は114億9691万円（予算比 100・7％、前年比 102・1％）、世帯利用高は4395円（予算比 100・0％、前年比 99・1％）と予算を達成しました。

利用人数は前年比103・5％となりましたが、世帯利用高は前年比99・1％と低下傾向にあります。遅らせてきた値上げ実施の影響で、精肉・牛乳・卵・加工食品の部門などで商品の単価が上昇し利用点数が減少したことが世帯利用高に影響しています。



<2009年度第1四半期 無店舗食品事業>

	酒・飲料		ドライ・冷蔵		生鮮Ⅰ (水産・畜加工品・日記)		生鮮Ⅱ (農産・精肉・米・牛乳・卵)	
	計画比	前年比	計画比	前年比	計画比	前年比	計画比	前年比
供給高	98.5%	100.7%	101.2%	103.9%	100.5%	102.7%	98.9%	101.3%
荒利益高	98.4%	100.2%	101.7%	103.3%	100.3%	101.6%	100.3%	101.5%
世帯利用高	98.4%	97.3%	101.1%	100.4%	100.3%	99.2%	98.8%	97.9%

注) 数値はコープきんき7生協の合計です。

## 無店舗 非食品事業

**日用消耗品の利用が大きく伸びました**

第1四半期の供給高は71億6605万円（予算比 98・9％、前年比 98・6％）、荒利益高24億9005万円（予算比 95・3％、前年比 96・3％）となりました。

生活必需品を中心とした日用消耗品は、売場の拡大と「くらし応援宣言」商品の打ち出しで、利用人数が前年比106・0％となり、予算比、前年比ともに大きく伸びましたが、売場を絞り込んだ家庭用品の利用不振から、非食品全体では供給高・荒利益高とも予算・前年を下回りました。



<2009年度第1四半期 無店舗非食品事業>

	日用消耗品		家庭用品		化粧品・衛生用品他		趣味娯楽・身の回り	
	計画比	前年比	計画比	前年比	計画比	前年比	計画比	前年比
供給高	106.8%	107.5%	85.6%	84.5%	99.5%	104.1%	99.3%	95.4%
荒利益高	102.2%	106.4%	83.7%	83.0%	97.3%	103.1%	96.9%	94.3%

注) 数値はコープきんき7生協+コープ北陸の合計です。

## インターネット事業

**eフレンズ会員登録率が25・3％になりました**



第1四半期のeフレンズ登録会員は22万7201名、前年比121・7％となりました。登録率は25・3％になりました。eフレンズ会員限定企画は週平均で1500万円前後の供給高になっています。7月から非食品の宅配企画、9月にはeフレンズ会員拡大のとりくみと連動した商品企画をすすめます。

新eフレンズの受注障害によって組合員にはご迷惑をおかけしましたが、6月8日（パル・よどがわ）、6月22日（いずみ）より再稼働をしました。

eフレンズの安定稼働を確保し、障害の発生をさせないように努めていきます。

2009年第1四半期 eフレンズ登録会員数の到達

	実績	計画	前年比
会員数	227,201名	235,931名	121.7%

eフレンズ会員限定企画の利用状況(2009年4月～6月)

	供給高	回当たり平均供給高	内きんき共通供給高
4月度	73,659千円	14,732千円	12,443千円
5月度	59,266千円	14,817千円	12,804千円
6月度	63,285千円	15,821千円	13,633千円

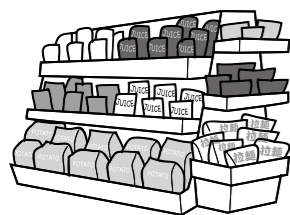
## 店舗事業

**重点商品の普及と荒利益の改善をすすめました**

共同仕入の対象である加工食品と菓子部門の供給高は26億282万円となり計画を達成（予算比101・8％）しました。部門別では加工食品102・0％、菓子部門98・5％になっています。重点となる商品分類を設定し、利用の普及と荒利益の改善をすすめました。

「くらし応援宣言」は3月度から月単位に変更しました。4月419品目、5月384品目、6月496品目を設定し、市況価格は、さらに市場価格をふまえた低価格の打ち出しを強めます。

レジ袋の共同仕入れを5会員生協の参加で実施します。これにより、年間500万円のコスト削減を見込んでいます。



## 品質保証

**新たな品質保証体系の実践をすすめています**

① 特定原料指定商品の管理  
高リスク原料点検リストを作成し、原料産地の裏付けや衛生管理の水準について点検活動をすすめています。今年度は、コープ商品以外のNB商品についても、167工場の点検を実施する計画です。

② お取引先との連携  
4月からお取引先内部通報制度（コンプライアンス・コード）の運用を開始しました。また、7月21日にお取引先の会である「コープきんき虹の会」が設立されました。品質管理の向上のために、お取引先との連携を強めていきます。

③ 商品検査  
商品検査は2772品目4058検体を実施しました。新規商品検査で基準外になった商品については、取り扱いを中止し、流通品検査で基準外になった商品については、原因調査と対策を確認しています。

第1四半期商品検査の実施状況

検査区分	品目数	検体数	基準外数	
新規商品検査	微生物検査	477	1,761	3
	食品添加物検査	160	162	0
	輸入加工食品残留農薬検査	14	14	0
	加工食品アレルギー検査	43	43	0
流通品検査	CO・OP商品微生物検査	808	808	14
	NB商品微生物検査	1,168	1,168	10
事前検査	中国製品残留農薬検査	67	67	0
	農産物残留農薬検査	35	35	0
合計	2,772	4,058	27	

※商品検査の判定は、自主基準に基づいておこなっています。基準外であっても商品の安全性に問題はありません。