

# 安全・安心と、 組合員の声にこたえるために

コープきんきは、  
滋賀・京都・奈良・大阪・和歌山の  
7つの生協が集まった事業連合です。



発行日

2022年5月

発行

生活協同組合連合会コープきんき事業連合



商品検査

14,656件  
2021年検査件数



# 安全・安心への想いを込めた 生協から組合員へ届けるハンバーグ

## ふっくら ハンバーグ

### 【和風おろしソース】

アンケートや座談会、試食評価などさまざまな形で組合員の声を集め、でき上がったハンバーグです。CO・OP商品には組合員の声を生かした商品が多数あります。

しっかり検査してくれて安心  
組合員のお墨付なのね



やわらかなハンバーグと大根おろしが入った  
和風ソースは子どもから大人まで人気の味です

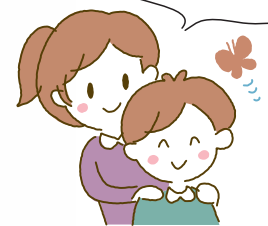


check!



エコマーク  
認定容器

環境に配慮した  
商品が増えてほしいね

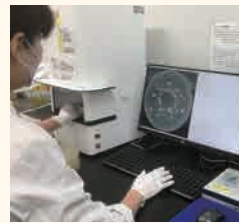


## 安全・安心のために

### 商品の検査と製造工場での点検をしっかり実施

商品の設計から食卓にお届けするまでに起こり得る品質上のリスクを想定して必要な確認と管理を行います。適切なタイミングで検査や工場点検を実施し、品質の維持に努めています。

- 微生物検査
  - アレルゲン検査
  - 動物用医薬品検査
  - 内容量検査
  - 食品添加物検査
  - 栄養成分検査
  - 製造工場の点検
- ※日本生協連での検査項目を含みます。



### 一緒に食べる野菜もしっかり検査・産地点検

農薬が国の基準に基づいて適切に使用されているか、食品衛生法などの基準が守られているかを確認します。産直農産物では定期的に産地を訪問。栽培履歴を点検して適切に管理が行われているか確認しています。

- 残留農薬検査
- 栽培履歴点検



## 組合員の声にこたえるために

### 再生プラスチック80%のPETフィルム使用のパッケージ



こちらの商品のパッケージでは3つの性質の異なるフィルムを貼り合わせることで、様々な衝撃などに対して破れづらくしています。3つのフィルムのうちPETフィルムの80%に回収した飲料などのペットボトルを原料として使用することでエコマークの認定を受けています。こうした再生プラスチックの利用は、新たに石油から製造したプラスチックの利用と比較して、枯渇資源である石油の使用を抑制することになり、地球温暖化の原因になる二酸化炭素の排出も抑制できます。また使用済みのペットボトルを回収してリサイクルすることで、プラスチックの海洋などへの流出防止にもつながります。

### 商品を選ぶ基準にみらいの暮らしを意識して

エシカル消費はSDGsの17の目標を実現するための重要な手段の一つです。エシカルとは、直訳すると「倫理的な」の意味。生協では地域や環境、社会や人々に配慮してモノやサービスを買うことを「エシカルなお買い物」と表現し、積極的に応援しています。

環境にやさしい  
商品が未来があるね

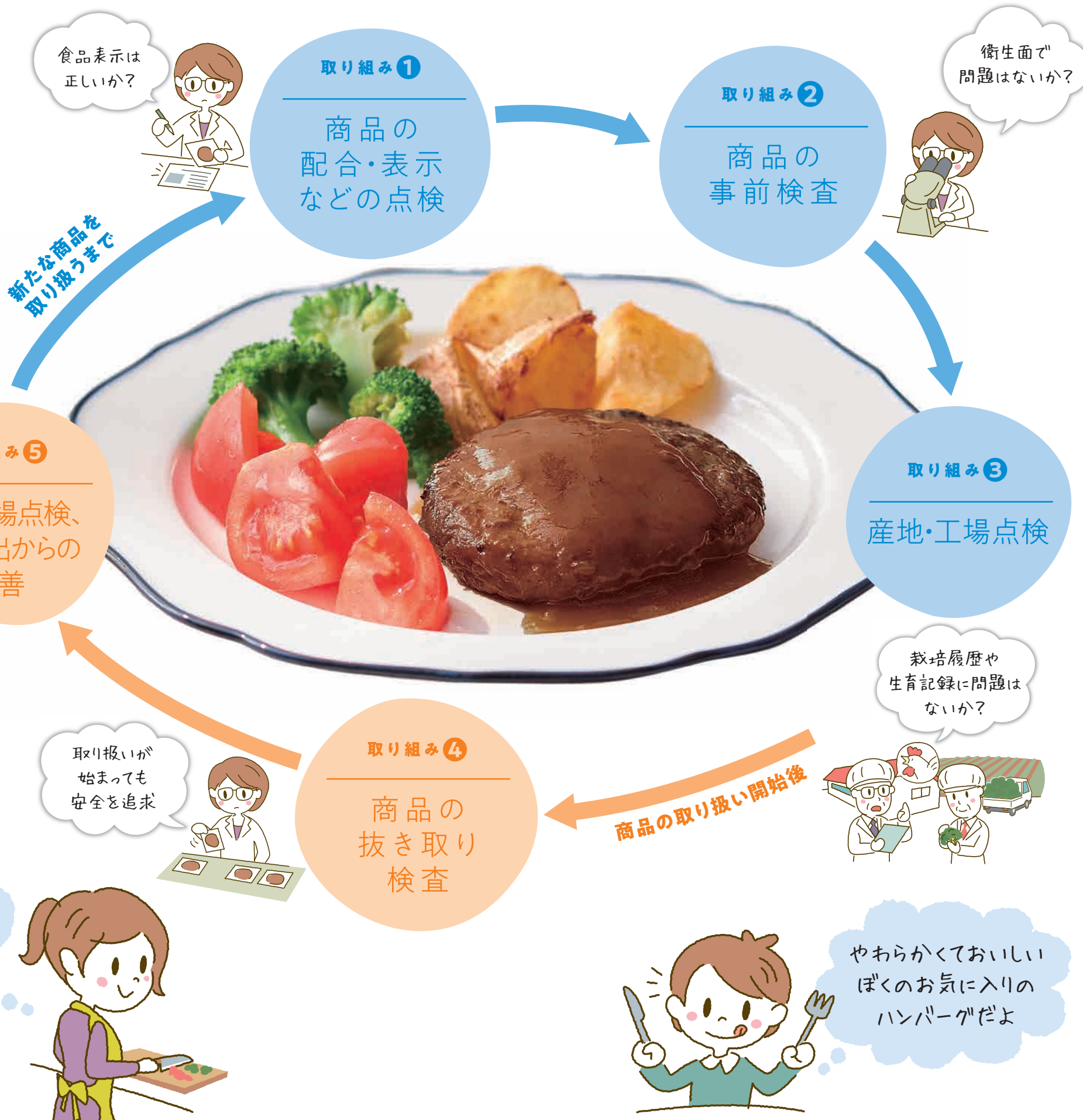


# 確かな品質を実現するための「生協の当たり前」

新規商品の取り扱い開始時はもちろん、取り扱い開始後も生協は商品の品質をチェックしています

## コープきんき 品質保証の 取り組み

※基本的な考え方であり、商品によっては一部実施しない手順もあります。



品質保証の取り組みで目指していること

### 1 確かな商品の品質を確保します。

新しく取り扱う商品については、仕様書点検、商品検査、工場点検等の情報を収集し、リスクを評価、事故の未然防止を図ります。

すでに取り扱っている商品についても、定期的な抜き取り検査などで商品の品質を評価し、事故の未然防止を図ります。

今日的リスクを踏まえた、微生物やアレルギー、産地・原材料偽装監視の重点化を進め、品質確かな商品を提供します。

### 2 予兆管理・クライシス対応の精度向上

事故の予兆を察知し、重大事故の未然防止や被害の最小化を図ります。

全国生協との連携の仕組みを活かし、的確で迅速な予兆管理・クライシス対応を行います。

### 3 広報・組合員満足度の向上

お申し出による商品改善の取り組みや、組合員の声実現の事例を積み上げ、生協への信頼向上に努めます。



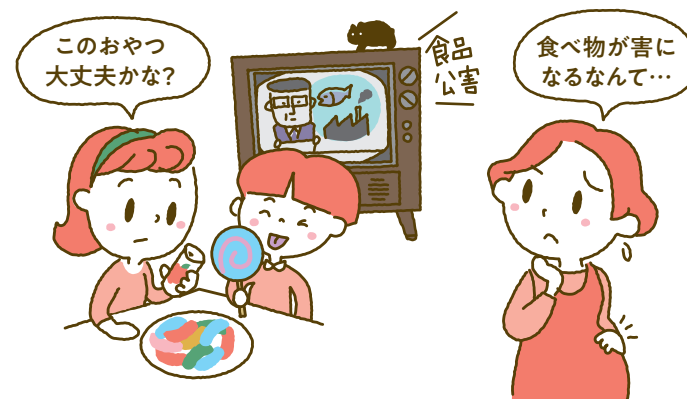
# わが家の安全・安心から みんなの安全・安心へ

約半世紀にわたり、安全・安心のための取り組みを進めてきました。  
これからも、安全・安心を大切にしていきます。



## 生協ものがたり

### ① 60年代～70年代後半



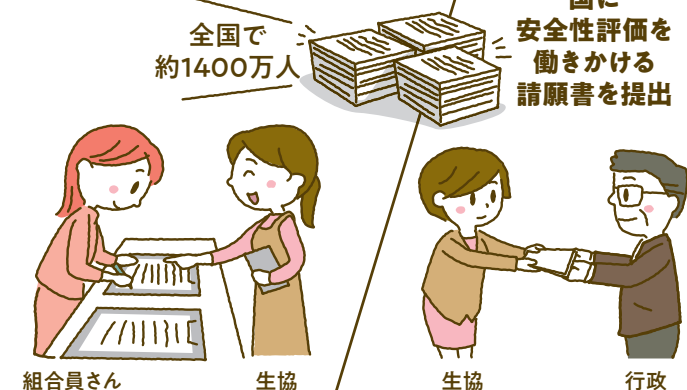
食品公害や発がん性の指摘によって、  
食品添加物などへの不安や関心が高まるようになりました。

### ② 70年代後半～80年代



生協では組合員さんの声をうけて、問題となった  
食品添加物を減らすといった商品開発を進めました。

### ③ 90年代～



さらなる食の安全を求めて、  
『食品衛生法改正』のための署名運動を、全国で展開しました。

### ④ 2003年



署名を契機に、食品安全行政が大きく前進し、  
添加物などのリスクについて、科学に基づいた評価と  
情報公開がされるようになりました。

### ⑤ 現在まで

商品検査センター  
コ-プ・ラボ



国でリスク評価されたものは、  
基本的な安全性は確保されるようになりましたが、  
生協では、引き続き国のルールがしっかり守られているか、  
生協自らの検査で確認を怠りません。

### ⑥ 未来に向けて



## 食品添加物 検査

【2021年検査件数】

	加工品
検査数	868検体



生協が取り扱う商品のうち、一般的に加工食品での使用量が多いとされる「保存料(ソルビン酸・安息香酸)」や「発色剤(亜硝酸塩)」について、コ-プきんぎで取り扱う前に検査をします。基準外が1件あり企画中止対応としました。



## アレルギー 検査

【2021年検査結果】

品数	110品目
----	-------



食品に含まれる特定原材料の検査を行っています。昨年度アレルギー商品事故が複数発生したことを受け、今年度はアレルギー検査を強化しました。これまで「にこにこほっぺ」掲載のアレルギー対応食品を中心に検査を行ってまいりましたが、これに加えて本誌・よりすぐり掲載商品についての検査を実施しました。基準外はありませんでした。

## 放射性物質 検査

【2021年検査結果】

検査数	131品目
-----	-------



2011年の東日本大震災による福島第一原子力発電所事故の影響で、取り扱い商品の放射性物質検査を実施しています。行政の残留放射性物質検査の内容や情報等を確認しながら、モニタリングでの自主検査を実施。検査対象品は、放射性物質の影響が考えられる地域やその近隣地域で生産する農水産物や加工食品を中心に、セシウム134、セシウム137、ヨウ素131の検査をしています。2021年の検査結果については、基準外はありませんでした。なお、これまでの検査結果についても、基準外は発生しておりません。

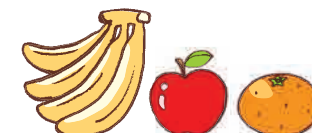
## 残留農薬 検査

【2021年検査結果】

	農産品	加工品
検査数	424件	134件

▶ 農薬検出したもので基準外は農産品3件、加工品2件ありました。いずれも人体への影響がないことを確認し、生産者に対して農業使用時の生産管理の徹底を要請しました。  
▶ それ以外については、国の残留農薬基準を超えるものはありませんでした。

モニタリングでの検査対象は、生鮮野菜や果物および輸入加工品(海外農産品を使用した、加工食品・冷凍食品・菓子・飲料など)。農薬が国の基準に基づいて適切に使用されているか、食品衛生法などの基準が守られているかなどを確認します。



## ヒスタミン 検査

【2021年検査結果】

品数	1品目
----	-----



新規に取り扱う商品で、ヒスタジジン(過剰摂取するとアレルギー症状を引き起こす、ヒスタミンのもととなる物質)を多く含むイワシ、アジなど、赤身魚を加工した煮干しなどの検査をしています。2021年において、不適合はありませんでした。

## 産地判別 品種判別 検査

【2021年検査結果】

産地判別	
わかめ、梅干し、さといもなど 輸入品が多いもの	15件

品種判別	
お米やうなぎ、牛肉加工品の原料肉	18件



食品の偽装がないかを確認するため、品種判別や産地判別の検査をモニタリングで実施。品種判別検査はお米やうなぎ、牛肉加工品など、産地判別検査では、海外産が多い農水産物や加工品などで、国産表示をしている里芋、れんこん、ごぼう、たまねぎ、にんにく、落花生、わかめ、椎茸、梅干しなどを検査しています。2021年の検査結果については、不適合はありませんでした。



## 微生物検査

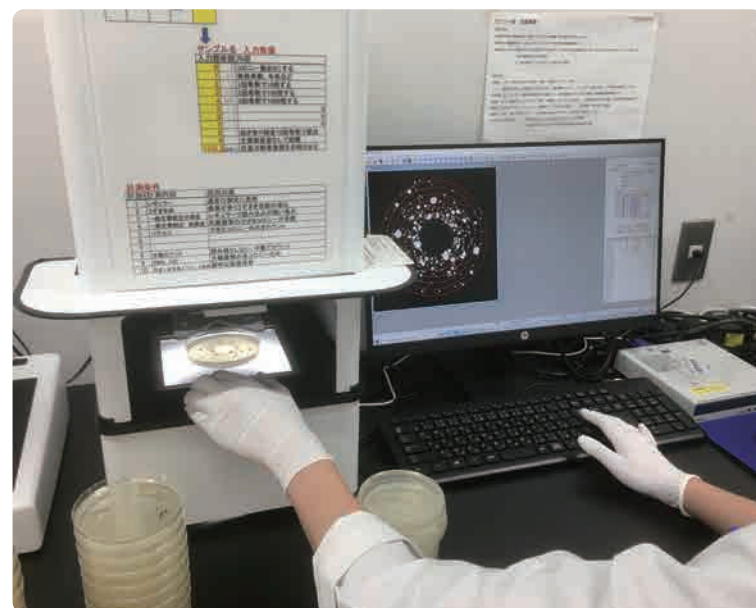
食中毒の主な原因は細菌などの微生物  
新規取り扱いやすでに流通している  
商品の検査に力を入れています



☑ 新規商品事前検査数は、宅配・店舗をあわせて5,821件

☑ そのうち自主基準で不適合となったものは42件

食品でもっとも重大な事故は、微生物による食中毒です。新規取り扱い商品のうち、微生物の影響を受けやすい商品について、宅配では1品につき3検体ずつ、店舗では1品につき2検体ずつ検査します。そして「コープきんぎの取り扱い基準」に照らして評価して、取り扱いの可否を判断します。また、取り扱い開始後は、抜き取り検査にて微生物の影響を受けやすい商品を検査します。検査結果は取引先にフィードバックし、品質向上に役立っています。

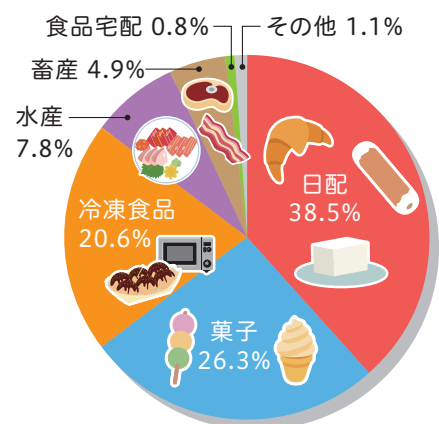


### 検査可能項目

一般細菌、大腸菌群、病原性大腸菌、黄色ブドウ球菌、腸炎ビブリオ、サルモネラ、クロストリジウム属、乳酸菌、酵母菌、低温細菌、カンピロバクター、セレウス菌等

### 2021年実施状況

- ◆コープきんぎで取り扱う前に検査する「新規商品事前検査」の件数は、宅配・店舗を合わせて、5,821件となりました。
- ◆そのうち、生協の自主基準で不適合となったものは、42件ありました。その際は取り扱いをしなかったり、再検査をした上で安全性に問題ないことを確認してから取り扱いました。
- ◆お店に並んだ商品や、配達された商品を抜き取って、組合員の方が利用される状態の商品を検査する「流通品抜き取り検査」の件数は、8,835件あり、生協の自主基準で不適合となったものは、99件ありました。
- ◆いずれも食中毒などが起こらないレベルのものであったことから、製造工程の調査要請と改善確認を行いました。



〈検査実施商品分類の割合〉

微生物検査について  
動画はこちらから



<https://www.videog.jp/player/qB01WwpEqXXx>



コープ・ラボ  
白江センター長

### センター長コメント

商品検査センター「コープ・ラボ」では、年間約2万5千件の様々な検査を行い、生協がお届けしている商品の安全性を確認しています。お届けする商品の評価だけでなく、検査結果から製造工場の衛生管理などの品質向上にも役立っています。また、商品品質以外にも、事件・偽装などを視野に入れた偽装防止(ディフェンス検査)の分野も研究、開発をすすめています。



#1 experience 実物大の牛さん発見  
映えること間違いなし



牛さんってこんなに大きいんだ！見て触って、実物大の牛の模型と記念写真を撮ることができます。

#2 experience まるで漁師♪  
魚嫌いも好きになる



船に乗って、魚のかかった網を引き揚げる体験ができます。釣り竿で魚を釣り上げることができる展示物もあります。

第3回食育活動表彰「農林水産大臣賞」 見て、触れて、試して、なっとく!

商品検査センター  
コープ・ラボ  
たべる\*たいせつ  
ミュージアム

2022年3月1日(火)  
リニューアルオープン!

商品検査について学べるほか、  
本物のトラクターの乗車体験(農業体験学習)や  
ダイナミックなシアター(オリエンテーション)など、  
写真映えること間違いなしのスポットが新たに登場!



2021年 来館者数 13,205人(大人3,516人、子ども9,689人)

#3 experience トラクターに乗って  
大地を耕す気分を!



いずみエコロジーファームで実際に使用していたトラクターの乗車体験が可能です。

#4 experience 巨大うんち模型で  
健康の大切さを学ぶ



うんちは健康のバロメーター。食事とうんちの関係性から健康について学びます。

#5 experience 大人も子どもも楽しめる  
ワークショップ開催



料理や実験などを通して、実感的な学びを広げます。専門家のワークショップも。

### インフォメーション

見学時間 10:00~16:00

定休日 月曜日  
(祝日の場合は翌平日)

電話番号 0120-031-302  
(組合員サービスセンター)

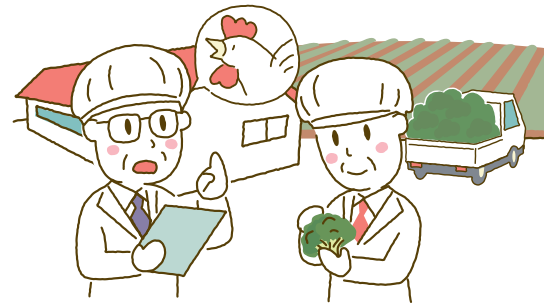
施設所在地 大阪府和泉市  
テクノステージ3-1-3

交通アクセス 南海電鉄(泉北高速鉄道)  
和泉中央駅からバスで15分  
「和泉商工会議所前」下車



# 産地・工場点検で 確かな商品をお届け

様々な食品を扱うコープきんきでは、商品のリスクに応じて生産現場の点検を行い、確かな商品のお届けに努めています



## リスクに応じて製造工場の点検を行っています

コープきんきとして初めて商品を製造いただく工場（新規製造工場）に対し、その工場のリスクに応じて、商品担当職員による工場点検もしくは取引先による自己点検を行います。取引先による点検の場合は、「コープきんきの製造工場評価表」に沿って工場の品質管理の状況を確認。統一的な評価ができるよう取り組んでいます。



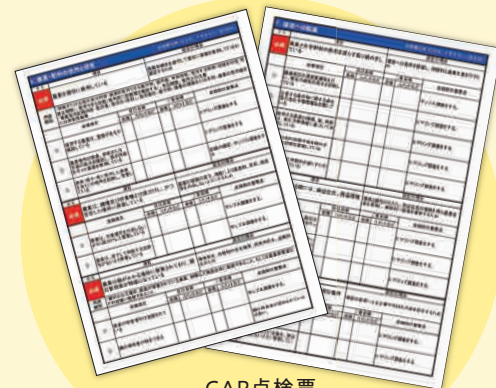
## 取り扱い開始後も、毎年重要な取引先工場を選定し、実際の管理状況を確認しています

過去に産地偽装のあった商品群では、「特定産地指定原料工場点検」として、工場での原料管理を確認する点検などを実施しています。また、商品苦情や商品検査の結果から工場点検を実施し、改善対策の確認を行っています。



## GAP点検を推進し 農薬や肥料の使用履歴をチェック

産直農産物では定期的に職員が産地を訪問し、栽培履歴を点検して適切に管理が行われているかGAP点検票を用いて確認しています。



GAP点検票

約33枚もの確認書類にある項目全ての基準をクリアしないと産直野菜として認められません。

GAP (Good Agricultural Practice: 農業生産工程管理) … 農業において、食品安全、環境保全、労働安全等の持続可能性を確保するための生産工程管理の取組のことです。

# 商品の配合・表示などの 点検でよりよい商品に

組合員さんにわかりやすい表示になっているか  
何人ものプロの目線でしっかりチェック!

しっかりチェック!  
不備は見逃しません



仕様書は商品の設計図のようなものです。取り扱い前に仕様書を収集し、品質がコープきんきの管理基準を満たしているか、包材表示に不備はないかなどを確認します。

- ▶食品では、「原料の原産地」や「栄養成分の強調表示」、「誇大表示の有無」などについて、食品表示法に照らし合わせて点検しています。
- ▶家庭用品では、日本生協連等と連携して、業界の基準や各種法令との適合性などについて点検しています。さらに、一度ご不便をおかけした商品で、同様のご迷惑をおかけしないための基準作りを進めています。

2021年 仕様書点検件数	
食品(宅配)	6,730件
食品(店舗)	3,564件
食品(ギフト)	994件
家庭用品(宅配)	6,980件

## 組合員さんに届いてから

# 様々な違和感の お申し出に答えています

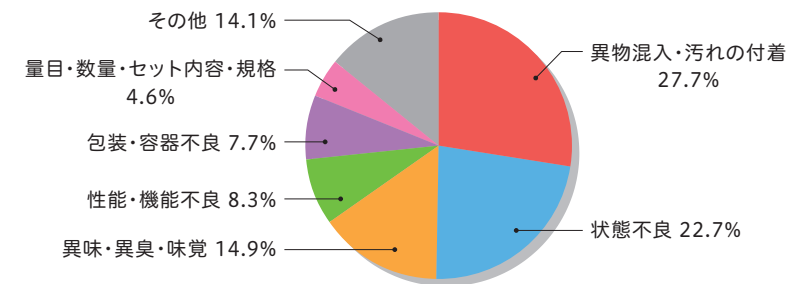
組合員さんからの「いつもと違う」というお申し出を見逃さず調査・点検を徹底し、改善を行っています

ご利用いただいた商品について「異物が混入していた」「薬品のようなにおいがする」「袋が破れている」などのお申し出をいただいた場合は、該当商品を取り寄せて検証します。製造者へも調査を要請し製造上の問題と判断すれば、再発防止に向けた対策を練り、また製造上の問題でない原料由来の問題などであれば、商品の包材に記載するなどの改善策を立て、お申し出件数の削減をはかっていきます。

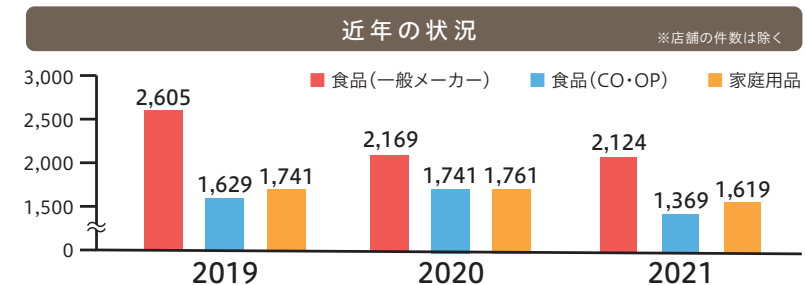
不良品は  
どんな対応を  
しているのかなあ?



生協だけでなく  
製造者と一緒に  
再発防止に  
努めています



〈検査実施商品分類の割合〉



## 2021年 お申し出状況

	食品		家庭用品	
	宅配	店舗	宅配	店舗
お申し出件数	3,493	114	1,619	16
昨年対比	89.3%	31.8%	91.9%	80.0%



# 組合員さんからの声を実現!

## さまざまな生活シーンから寄せられた声を受け止めてカタチにしました



**組合員さんの夕飯風景**

野菜キラー! 子どもの野菜ぎらいなんとかならないかしら...

**「その悩み」生協が解決します!!**

お任せください!

日生協 開発担当    コープ きんぎ担当    メーカー 生協担当

**2020年「野菜を食べない子がコレだと食べる」冬スタート ソースの開発がスタート!**

野菜炒めの味付にも使いたいな  
パスタソースに使えたら大人も満足するよ  
野菜にかけておいしいのは当たり前

数日後... 試作品ができたよ!  
さっそく組合員さんに使ってもらおう

子どもには酸味が強く大人には物足りない それにパスタソースにもイマイチ  
さっぱり...  
コクがなくて満足感がないわね

「子どもに合わせて、大人の満足感も必要」 試行錯誤の日々、試作を重ねてきました

そうだ! 子どもの好きなチーズを使う 洋風のカルボナーラ系だと大人にもいいね 酸味を抑えて、甘みとコクをUP

隠し味はしょうゆでうまみもプラス

きざんだ玉ねぎをたくさん使って野菜で野菜をおいしく食べてもらうぞ

今回はどうだろう... 子どもたちは野菜を食べたかな? 大人も満足  
おいしい!  
もっと食べた〜い  
野菜も魚も食べてる!? 子どももパパも喜んでる まさに、魔法ね♡

**2021年 野菜たっぷり 秋デビュー 魔法のクリーミソース 完成**

組合員モニターから「野菜ぎらいの子が食べた!」とうれしい声とともにアイデアメニューが続々と届きました!

生協さん すてきな魔法をありがとう

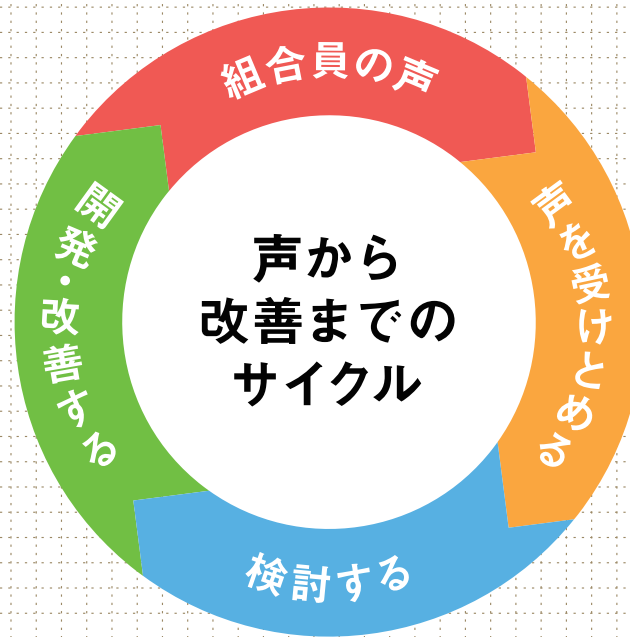
ヤッターね!!

組合員さんの声を実現できました! これからも開発・改善に向けてがんばります!

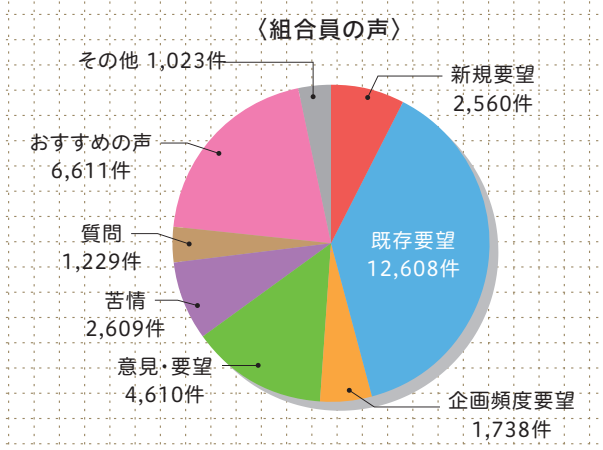
## 組合員の声は商品への期待声に寄り添って対応してます



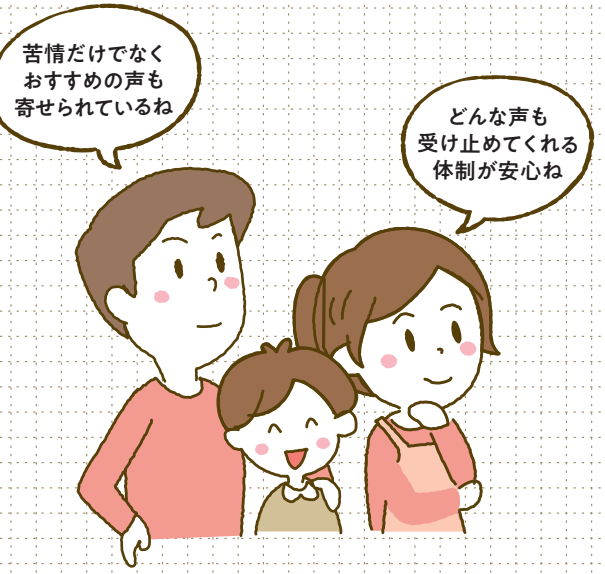
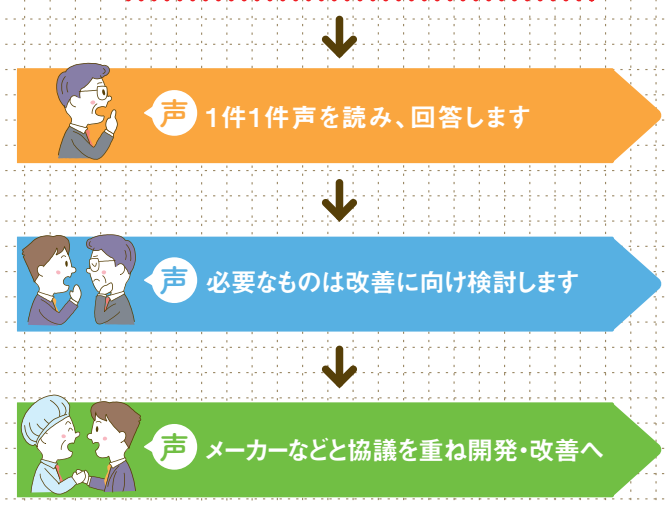
毎日、組合員さんからたくさんの声が、コープきんぎに寄せられます。「声」からは、さまざまな生活シーンが見て取れ、そこには商品への期待や要望が込められています。「よかったよ」の声に励まされ、「不満」の声には襟をただして改善に向け動いています。組合員さんの「声」に寄り添い、ていねいでわかりやすい回答をこころがけています。



**声 《組合員さんの声・寄せられた声》 32,988件 (2021年)**



2021年の「声」の受付件数は32,988件でした。(食品は23,742件、家庭用品は9,246件)





# 声に応えた商品などの紹介

使い方や食味、生活の変化の声に耳を傾けて、開発や改善に取り組んでいます。



case 1

## えび天きつねそば

つゆの塩味を抑えて  
まろやかな味に変更



組合員の声

味はいいけど…  
ちょっとしょっぱいです  
つゆまでおいしく  
飲み干したいです



改善しました

1食あたりの食塩相当量を6.3gから5.7gにダウン。塩味を抑えて、だしの風味が引き立つまろやかな味わいに変更しました。リニューアル後、「寒い年越しに飲みたいくなる、まろやかなつゆでおいしかったです。」「塩味が薄くなってだしの味がしっかりして、好みの味になりました。」と好評価をいただきました。



case 2

## ショコラマルシェ 保存版カタログ

バレンタイン商品と  
企画回を一覧にご案内



組合員の声

チョコを購入するのに  
先の企画内容がわかれば  
注文しやすいんですが…

改善しました

1月3回キッチン・メモに、バレンタインの取り扱い商品と企画回をまとめてご案内。「注文するときに迷わず注文しやすかったです。」とうれしい声をいただきました。

case 3

## ニオイのつかない防虫剤 ウォークインクローゼット用

「たたむ」から「吊るす」の  
変化にともない新開発



組合員の声

ウォークインクローゼット  
用の防虫剤がほしいです

改善しました

住宅環境の変化から、ウォークインクローゼットでの吊るす収納へ移行しています。コープ商品で取り扱いがなかったので新たに開発し、組合員さんの暮らしに、貢献することができました。

case 4

## 甘さひかえめゆであずき

缶切りを使わなくても  
ワンタッチで開封

組合員の声

缶切りを使うのはお年寄りには大変  
ワンタッチで開けられるようになりませんか…

改善しました

以前より同様のご意見を多くいただき、12月2回より缶切り不要のプルトップ仕様に変更しました。

旧



新



case 6

## そうめんつゆストレート

アミノ酸不使用に変更

組合員の声

リニューアルして  
おいしくなくなった  
以前の方が  
気に入っていたのに…

改善しました

現行品をベースに、香り高くうまみのあるかつお節と深いコクのある宗田かつお節をブレンドし、昆布のうまみも生かして、アミノ酸を使用せずにだしの効いた味に仕上げました。



case 5

## 調理済おでん

栄養成分表示を見直し  
食べ方や保存方法も記載



組合員の声

具材だけの塩分を知りたいです

改善しました

おでん種だけの栄養成分を追加しました。また、「常温で保存できます。」「そのままでも召し上がれます。」を表面にも記載しました。

〈おでん種〉栄養成分表示  
(おでん種186gあたり)/  
エネルギー:116kcal、たんぱく質:8.9g、脂質:3.9g、炭水化物:11.3g、食塩相当量:2.2g  
※スープを除いた値です。  
(日本生協連商品検査センター作成)

case 7

## 自動注文の登録商品

家庭用品9品目スタート



組合員の声

トイレトペーパーは定期的になくなるし、買い忘れたときにかさばるので自動注文にしたいです



改善しました

使用頻度が高くご要望の多いトイレトペーパー、ティッシュ、キッチンタオル類から9品目を自動注文登録商品に追加しました。

